

O W E
YORUBA

Aye awo tere to bonu ni ko jeki a ri ikun awon isahun, ife ti a fe akoko ko demu, ibi pipajo lo mo, lka ko fe ki a ru cru ki a so, ori eni lo mo ni.

ELETI OFE

A-NJU-WON KO SE WI LEJU

O W E
YORUBA
PART II

Aye awo tere to bonu ni ko jeki a ri ikun awon isahun, ife ti a fe akoko ko demu, ibi pipajo lo mo, lka ko fe ki a ru cru ki a so, ori eni lo mo ni.

VOL. XII No. 657. LAGOS, SATURDAY, JANUARY 9, JANUARY 15, 1960. PRICE 50c per copy

Nwon Ri Golu Hu Jade Ninu Iga Idunganran

EKO. O je ohun iyalewu fun Oba Adele Keji aati awon Ijaye re, nigbati awon asise ti o nse ni ninu Iga Idunganran hu golu jade ninu Iga Idunganran.

Ohun ti a gbo wipe o sele ni pe nigbati awon Le bira ti o fe tun Iga Idunganran titun ko bere ise won oga won pase pe ki won bere si hu ile lati ba bere si fi eto ipale ile oga titun lele.

Bi won ti nshule na ninu ni won kan iboji okan ninu awon oga Eko ti o ti je, ti a si sinku re sinu Iga Idunganran lati iwon ogoran odun sehin wa.

Nwon tun de iboji oga miran ibe ni won ti ri apoti oti Gini meji ti o je fonfon ti won sin po mo

oba ti won sin sibe ni awon ohun oso, bi segi, slyun Ela.

Bi won ti too sin siwaju ni won ri won (shain), kan ti a fi Golu se, ti o si gun kanle

Awon agba ninu awon Ibiga so wipe okan ninu awon Iboji na je ti Ologbe Oba Akitoye kiai, ekeji ni ti Ologbe oga Dosunmu. Awon oga meji ni won yi je eyiti opafaki ti won ti je ninu Eko yi ri.

Nigba aye awon obawon yi aye ilu Eko dara ilu roju, agan loyas o faha pounjo oja ta.

Ape Ejo, Nipadbo Olofin, Balawa



IJE EJO IBOBA YIO YE EJO TI OBA ILORIN DA WO

ILORIN Agbo wipe Oyo Ajele agba towa fun ile Ilorin ti je ni dasand ki a tun oja ti Oba Boris Malam Sulu Gembari da lori awon Okunrin merin kan ti won so si awon niwon tun wipe won dang sun ilu ti o ba te Odunsi ni M-late ni idjeyin yawo.

Awon okunrin meji ni Gidede Iyande, eniti a fari awon odun meji ni Dasand, Amof, baba karamo ti da lejo fun awon odun meji wata.

Awon Olofin ibia ko lati gba iduro awon okunrin meji ni lori wipe ki ija ma ba jele njan ilu.

Aiti tun gbe oja awon enia mewa kan ti a mu ni ileto ti anpe ni Ejidogari fun oja kuro ni iwaju ile oja ti Ijoba.

Nwon gba iduro fun enikan awon mewa yi ni owo powun medogbeo, ni oni duro kankan fun enikan fun enikan kan. A ko yi fi oja si ad se oja aa.

Adejo ti ile oja ni mewa fun ti won ni fun Ijoba ni gbe Afenifere ti si iwajure nipa Ibo ti adu lori Olofin awon Ape Bakare Tafawa Balawa ti awon oga Okunrin yori ni Dasand, Amof Nyako Dan Iyang eniti oga Afenifere ni mewa ni gbe Gusu ati Iwo-Oroju ile Ibauchi.

Ogbeni Iyang ti o ko lori awon oja ti si kare Olofin ni gbe ni si ni madara lo wa nipa oja ti a di ni mewa ni gbe ni Dasand, Amof ho na ko yanjo. Oti tun fi gusu ni mewa ni gbe ni Dasand, Amof Iwo-agba ti o wa fun tpe ibo ni ile Ibauchi.

(Koini yari)

OKUNRIN KAN KEBOSI ORO NIGBATI KORI KEKE RE

ELESHA. — Odòmókunrin kan, ti kùni mọ́ bí aiyé tí nìlò kó pọ̀n mọ̀kanlelogota sínu apọ, ó gbé kọ sí ara kẹkẹ Boshulu, ó gbé tí sí ara ogi, ó sí wọ́ ilé Post Office ló lárí ra stamp nígbàti ó pada de ní kó fí kẹkẹ rẹ̀ mọ́.

Ó ló ibosí ó ra-ò-ba-ha-ò. A gboje bí ó ba jẹ wípé okunrin ná tun ló ibosí gharagada lo bo sí èkùn.

Oruko Okunrin ná ní Braimo Ojogbode ó sọ káw-sókun sughon kó rí kẹkẹ ná rár. Okunrin ná sọ wípé ilu tí lẹ́ jẹ wípé ilu kẹkẹ níkúná ní wọn gbé lo ilu dún, sughon wọn gbé pọ̀n mọ̀kanlelogota ó wó tí ó- nìlò fí pámọ sí banki owo Alarga léni wọn gbé owo ná ló gbé.

Awon To No Ko Ise Oko Ofurufu



Awon ta owo nira aworan yi ni awon enia dudu neta ti wọn gbé. Sughon oko okolofun lo ko ipe bi a ti jẹ owa-oko ofurufu (Fertilizer) neta Oyinbo, awon ni a two nigbatí awon ofun won ni imọran oju ara wọn.

ITAN BI OLETI SEBERU NILU YORUBA

Nigha aiyé ilọm, olé kó wọpọ́ nìlè Yoruba, nitoripe, olé tí owo bá tẹ́ nígbàni lili ní wọn má nìlú pà eyi kó jẹkí oṣo enia fẹran olé jija rara. Daamole olorin Eko lo kórin hayi wípe :-

O ti njale ojo pe o (2)
Ojo ko tojo, onye
Ojo ko tojo to lo gbe'beji
Gbogbo awon Idowu
jade o.

Nigha lailai, coiti o ba fe ma jale tabi ti o fe fi se ipe se, ni lati si egbogbi ok gbe, Aluki, egbe ati Kana ko, o si nlati mo ewe ni jija pelu A ti gb' itan. Onikoyi ati olé tí gbo itan awon Ogboju olọsa mejí Igará awo ilé Ara ati Iworio awo Ijoro. A gbo itan Akiwande, a si gbo ti Alabi Ade ejo.

Gbogbo enia ko ri awon odomode ti ntowobo apo jiwon ni owo ri. Lodiun 1920 ni okunrin kan didé tí wọn npe ni Jaguda awon si ma nlu ilu igba tí wọn pe ni Sakara. Okan ninu awon ti o ntele jaguda lo towo bo apo awon si rimu.

Lati ojo na wa bi omode kan ba ti jale ti owo awon si ri mu. Lati ojo na wa bi omode kan ba ti jale ti owo si te e wọn o ma pe ni omo jaguda.

Sughon' laiyé tí a wa yi aiyé laaji ati idera: awon Gezi ko gbu lati ma pa olọsa mo, o dabi epe, awon olé ná kuro ni kekere, o di ehan ti wọn nlu yo. Ibon si awon enia lonz sroko, nitorí wọn mo pe papata rẹ́ k'ju wọn oju metalo.

Nigbatí nigha ká wa wáruko fí jẹ ada, wọn kuro ni Jaguda wọn di Olan ati Igará.

Lojo aipe yi ni awon kan lo da mọto kọkọ lonz Ibadan awon mejí pere lo jẹbi ejo ná adajo ni kí okan lo si wọn egan odun ki enikeji lo si wọn odun mejí lelogun. Gbogbo enia lo nkan sara si adajo ti o da ejo na boya bi awon ba npe wọn hayi, wọn o sinmi Ole ni jija.

Minister Enia Dudu Lo Be Ile Ero Isoro Wo



Ninu aworan yi ni a le ri Oloye S. L. Akintola ni akoko ti o lo be'lu Oyinbofuo fun ilosojọ ninu ipe ero isoro ti o mba Oyinbo agba kaa ti o sje F. Limi'oro.

Olotu Ijoba Gesi Yio Be Ile Nigeria Wo



Oloja Sir Harold Macmillan ati iyawo re yio be ile Nigeria wo ni ojo. Kon koola osu yi. Yio si tua be orisirisi awon ilu pataki wo ni ile Afrika gege bi Gha na Salisbury Nyesaland ati awon ilu miran pataki.

Uj awon ba pe e ma ki ti eda won lohu ko le pe ina jade tojo na. Inwon awon awon se akuru, wotada awon won da oti aha oti ko yan. Nwon bere si se ara wonlogbe wope nfi omo won ruha ota orisa na ko yo ina jade lena.

Nigbati agbo meji eran bi Anobi Liasu jade to won lo o si fi won ni 1954. Ni ofe wope e rana in pe Olorun yin ni idate ti o gba in ota hoya o sun ni e rana lo jidada meba ti o fi won dipa bayi tan o pada si ayere.

Eyi mu ki ina bi awon yawudi, awon lo ero meba na ninu awon Babalar na fun esun wope awon gbo ihodi si orisa na. E ma ba iwe irohin Eleti-Ofe O kun fun irohin aladan.

E MA KA IWE
IROHIN
ELETI-OFE
LOSOSE

Iro Ti Ko Bodi



Oro ti o jade ninu iwe irohin kan ni Eko ni ojo ke rin osu yi ti si se Monday oloya fun odun tiran jasi iro ti ko bodi.

Iwe irohin na so bayi wipe Olaye Anthony Enahoro ti kuro ninu Egbu Afẹnifere. Sugbon loj kana ni Olaye Enahoro ti fun iwe irohin na lesi wipe un ko kuro ninu e be Afẹnifere ra ra. Olaye na tun so wige un ti fi esun iwe na si iwaju Agbejor on, bi ona ha wa lati pe iwe irohin na ni ojo

Itan Anobi Liasu (Apa 2)

Lati Owo Lamomu Ajakuta

Nigbati Anobi Liasu so niwaju Oba wipe bi orisa Baali ba yo ina jade lenu re ki nwon lu on pa. Inu won dan titi de igegeru, nitoripe o dabi eniti e fi sun je ti o tun lo bo sidi ina. Ko ope oai, tabi ana ni nwon ti nfi ofo tabi ayajo mo orisa Baali po ina jade lenu.

Ojo meje na pe, Anobi Liasu tun bere si kepe Olorun wipe ileri ti o se fun on lekoo, ki o tun mu ileri na se fun on ni owuro yi. Olorun si tun fi ami

ileri yi kanoo ranje si.

Anobi Liasu pe fori oke ki o to sokale ese gbo gbo enia ti pe, nwon nreti Liasu. Nigbati o mbo o yo ida lowo o tun bo si agbo won o wipe enyin yawudi tabi enyin Isreali, bi orisa tiyin yi ba yo ina jade lenu re, ki e wa pa mi sibi mo gbe joko si sugbon bi orisa yin ko ba le se ti Olorun temi ba si fi ina da mi lohuu, gbo gbo ayin ni ngo pa. Nwon si fi tayo-tayo gba si Liasu so fun won pe lati akoko owuro yi on fun won laye ki awon ma kigbe pe Olorun won titi ojo yio fi so. O si lo joko si abe igi Olifi, o nwiipe Lailaha ilalaha jeje.

Awon Yewudi bere si pe orisa Baali ti o je wipe nigba gbo gbo

Kere o!

A ni orisirisi ogun German to sese de, fun oniruru aisan tokunrin tobinrin. Tete wa ra tire ki o to tan.

J. A. AJAO BROTHERS

MEDICINE STORES

7, Egerton Road Lagos

ELETI- OFE

A-NU-WON KO SE WI L'ED

EDITORIAL OFFICE & WORKS CABLES & TELEGRAM

28, Kasoko Street, Lagos.

"ELETI - OFE LAGOS"

P. O. Box 467

Phone 23570

VOL. XI. NO. 637. SATURDAY JAN. 9 - JAN. 15, 1960.

ADDITIONAL INFORMATION: ADVERTISING RATES AND SUBSCRIPTIONS

Eyi Dara o

A fi wosika wa oje yi je onitara ero lori irohin kan ti o ta si wa leti feren wipe awon igbimo Munisipa Lagos Town Council ti se ayipada ofia kampa kan fi awon se lezu ojo meta yi, ofia yi ni eyiti unon se wipe ki awon obirin ti o nta oja ni Ereko mase paje oja mo nina iso won ni oja Ereko.

Ogunlogo nira awon ebirin nwoyi ti wa nina iso yi fun odun gboro ti o je wipe atije won atimu won ibe ni OI run ti nje ogo fun woa.

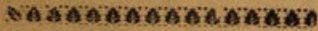
Omiran niso awon obirin nwoyi ni awon majesi ti o nran lo silewe sugbon lojiji ati lairo tele ni awon igbimo Munisipa se ofia pe ki awon pa oja na re.

Ariwo gbojikan okiki kan kuku awon obirin nwoyi akigbe adanu nina odun titun lchin eyi ni a gbo wipe awon igbimo titun ero won yi pada awon si ti se atunse re wipe, ki awon obirin nwoyi pada si aye won. Eyi dara o.

Ajao Nse Nkan



Irohin ta si wa leti wipe Oloye J. A. Ajao Otun Oyo ati Balogun Ilu Aw fi owo ribiribi bi £1,200 ta awon igbimo L. E. D. B. lore wipe ki awon fi ko ile kan si Sura-Lere fun awon enia gegebi ile ere. E o ri Ajao nje kan cuti ko dun mo ko lori soje Ajao nse nkan, o ri bi?



OMORELA
 is the ever-ready
 way to get
 rapid relief
 from
Cough, Cold, Fever
 and all Children
 ailments.
 This is one true
remedy
 a Chemical Product
Commercial Medicine
STORES
 LAGOS & IBADAN.

AVAILABLE AT:-
AKOSHILE BROTHERS
 5, BALOGUN STREET WEST.
 P.O. BOX 599. LAGOS.

NO. 2

FEDERAL ELECTIONS 1959.

It has been discovered that through an error in the taking down of results over the telephone, the results for Constituencies 64, Igala North East, 66, Igala South and 67, Igala North West were incorrectly given, the figures for the successful candidate and the next candidate being transposed in each case. The results for these Constituencies are as follows—

64. IGALA NORTH EAST

Peter Oshimans Tokula. Igala Union/N.P.C., 15,432.

Andrew Ochanl Ekele. Igala Divisional Union/N.P.C. 4,445

Alfa Okoliko Adrew Action Group. 405

Abdul Alhaji. N.E.P.U. 545

66. IGALA SOUTH.

Daniel Obaje Ezeofala Igala Union N. P. C. 11,799

Benjamin Alewo Obaje. Igala Divisional Union N. P. C. 5,909.

Ahmadu Gbobe. N. E. P. U. 1,768.

Sule Opaluwa. Action Group. 1,225

67. IGALA NORTH WEST

James Ankita Yacin. Igala Union/N.P.C. 13,157

Jacob Akun Olokun. Igala Divisional Union N.P.C. 5,249

Umaru Amedu. Action Group. 962.

Joseph Atabo Chibah. N.E.P.U. 673.

This correction to the announcement of the results does not affect the state of the parties since in each Constituency both the successful candidate and the next candidate are in alliance with the N. P. C.

J. J. Warren.

THE SECRETARY
ELECTORAL COMMISSIONASOJU ILE NIGERIA
FI ARA SESE NILU
OYINBO

O yanl lann lati gbo ti jamba ti o sele si Oloye Akiutoye Coker ati Ogbeni Amusa Lawal ti moto won seji lo fi ori kangbo pelu moto miran. awon mejeji awon fi ara sese to be ti awon fi ni lati gbe won lo sojo sinu ile Alakan kan ti awon ape ni St. Stephen.

Sogbon lojo ose ti o koja lo yi ni a gbo pe awon mejeji ti o fara sese na ti

pada sinu ile won lehin ti awon ti ri alafia. Ogbeni A. Lawal wa ninu moto ti Oloye A Coker joko si eyi ti o lo fi ori so moto miran ni ikorita meta ni akojo owuro.

Ni wara-nsesa ti jamba na sele olop- ti o koko de ibe ro wipe Ogbeni Lawal fi egungun orun se nigbati o gbe ti o si ri ggegi o ti nse nje oro ko jebe Dokita so pe ara lo fi sese.

Awon enla ti o tun mbe ninu moto ti o se jamba na pelu awon enla mejl to fi ara sese ni Dercha ti

o wa Moto na, ati awon enla mejl miran ti awon kan ko seje si. Olovin ko gbe ni lke jamba buruku.

OLORUN MAJEKI E. E.
RU KURO NIDI ERU RE

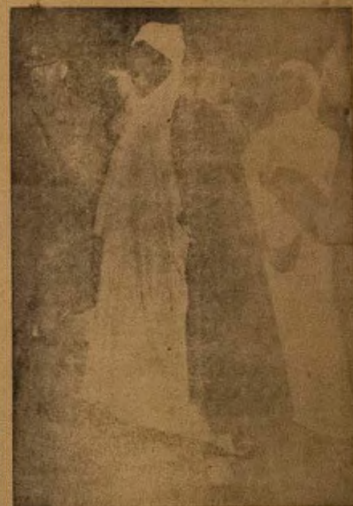
Lati Owo Awoponju

Ko dudu ti aji fi so itan yi fun yin, biko se wipe ati kogbon lo wa ninu re fun yikoron. ati

obunin. Papi loto fun awon olovin biko ati amokanbi ti wop wa ninu lati mu dudu joko awon re wa won.

Ni igbanja Olovin kan re o ni re seje. Owo biko meji ukob re won, ati o ni re seje. Eyi ti o ni igbanja ti se meji awon kan fun oko re ati igbanja si to ti se sugbon miran, biko oju okunra seje si Olovin kan ni omobirin, awon ni re.

We yaka Lala, 1960. A. J.

Owo Mosalasi Shehu
Ni Sokoto Se Goboyi

Alhaji Sa Ahmadu Bello, ti o lo Sardauna Sokoto re gbe fun gogbo awon ara ile re ni Sokoto ni awon olovin ni. Mosalasi wa ka ti labare lo Sokoto ti gogbo ara ara ni gogbo nibe lati ara fi se laran Shehu Daududun gwa won ti awon olovin Mosalasi na, si po lo, Olovin miran re.

Ni gere ti Sardauna re awon olovin Mosalasi na re, awon kulaku awon limi enla, ati awon gbojumo lo Sokoto boko ni taku, ggebi agbara won ti mo. A si gbope li ena na, re awon olovin ti gogbo re to 429,400. Sardauna fura re ni a gbo wipe o ti gogbo owon re. O lo ni egba mejl ti awon re gba ni wop olovin.

A tile tun gbo wipe, awon tun nle gbe nro gba awon miran sode laipe.

Electricity Corporation Of Nigeria

APPOINTMENT OF MEDICAL OFFICER

(Junior Service)
(Lagos and Mainland Area)

Applications are invited from qualified Doctors for the appointment of Medical Officer (Junior Service) Lagos and Mainland Area. Applicants must be able to provide and operate a fully equipped daily clinic at an accessible point in reasonable proximity to the Electricity Undertakings in Lagos and Mainland Area and to undertake arrangements for the dispensing of prescribed medicines and drugs. They must also be in a position to provide adequate arrangements for in-patients and for treatment of emergency cases outside the normal surgery hours to be agreed with the Corporation.

Suitable applicants will be given the opportunity of discussion on the question of appropriate fees which will be based on the existing numbers of the junior service employees in the Corporation. The numbers involved are approximately 98; junior service and their families and 616 daily paid staff.

Applications setting out full details of the Doctor's age, qualifications, experience, proposals for providing these facilities and fees etc, should be endorsed "Medical Officer" and forwarded under confidential cover to reach The Secretary, Electricity Corporation of Nigeria Headquarters Private Mail Bag 2030, 13, Broad Street, Lagos, not later than Wednesday 20th January, 1960.

YE, o si ti gbo awon olopa na. Orokun awon olopa na si John-son Adigun, ati Gabriel Adedigun.

Adigun oro ero gbo won na awa ati saba o ni ki Adisa Osubu-redi na lo si awon oju moka-letogun pelu ipe awon.

IYAWO OLOPA MEJI WO IAAKADI

MAKUDI Gladys ni iya-wo olopa kan ti o mba iya-wo olopa mikan si gbolobun ayo ti ero na si di eyiti oko won lonyu ninu re.

Oro kan lo sele larin awon iyawo olopa meji, da ipo ti awon ti na lati fi na owo si ara won. Ibe ni omo Gladys gbe ti fa ipe yoo o na mo iya-wo olopa ti o mba iya re dimu ibe ni awon gbe ti se iyawo olopa na ipe.

Nigbati, oro na dawau adajo o na iya Gladys wope ki o lo san Penun mita ati sile meta fun awon nitosi alafia ilu. Ti o re baje ko ko ba si ti san, ki o lo si awon oju meta. Lehin na, ti o tun lo san Penun meji, ati sile meji fun obinra ti wopon lu ni ilukulu on pelu omo re.

Awon Alatakun Enia



Awon Iya - gba Gbe Ogun Ti Ara Won

KARBA, a gbo irehin wope awon iyagbe ti o wa ninu. Eke-ji ni oju fun awon ara won ti awon iyagbe gbe kakiri ilu Eko wope awon na awon ipe lati fi, ni irehin, ni ipe lo je fun won a gbe awon ba gbo ti awon iyagbe awon ba ni alaba-jo awon na awon iyagbe awon na awon iyagbe awon na.

A gbo iyagbe rebe omo iyagbe ni awon ipe won ti awon na ni irehin, wope mo ipe awon na ni irehin, wope mo ipe awon na ni irehin, wope mo ipe awon na ni irehin.

Awon iyagbe ti a woyi gbe mo-

ni lo silu iyagbe, awon nkebol wope. Iyagbe ti o nge poo nba oruko lu won je ni. Sahun a gbo wope iyagbe ti lo dena lati ma je ghybo mojo ti o ni o Karba ati Egbu wo, eyiti awon ba ti nkan ya ninu re o di mojo.

OWOTE AMUGBO KAN NI IBADAN

IBADAN Agbo irehin wope okunna Ogburidi kan ti o eji Adisa ni awon awon na ni irehin, wope mo ipe awon na ni irehin, wope mo ipe awon na ni irehin, wope mo ipe awon na ni irehin.

Nigbati nka tata ki awon wogbon lu ni Adisa ba fa obo

Awon oyinbo Gesi 555 ko iri ayo ipe kan de fun awon ti o nise nibiti o ga firotiro, oniti o ba wo ayo ti a ni yi, bi olawa re ba seji ja lori oke ibiti o gbe ti ase ipe ko ni delu rara yio si ma ro diro-diro la ra okun gregbi alatakun.

Enikeni lo le wo enu na fi sise, awon ti awo lo lo sise le lo o, awon ciero le lo o, awon apogun le lo o, awon ti o nkan kerent le la, awon ti o nko ile le lo o, be si ni awon ti o nse ipe owo le lo pelu.

Awon Onise Ero Asoromagbesi

OLORUN MAJEKI ELE-
RU KURO NIDI RU
RE



Awon ti a nwo ninu aworan yi ni awon onise ero asoromagbesi tele Nigeria ti o lo ba won se ipade ero Asoromagbesi nla Oyinbo.

Oruko won ni wonyi lati owo ni ni D. M. Miles, on lo so okunfa ipade na, C. O. Kolade olotu eko, ni agbegbe Iwo-Orun ile Nigeria, F. I Ajumogobia Olumaran fun ile eko giga. Ati J. C. Manakaya Olotu eko ni agbegbe Ila-Orun.

(O bere loja ewe karun)
dara bi agbin?

Iyale papa bi omo obirin kan fun Olorun agbe na, agbin gbona ni omo yi, ni agbin yi oloso ko elere awon erogan ni omo yi agbe daradara bi ni awon omo obirin won na, koda ti awon ara ile fe ma pe won ni oloso.

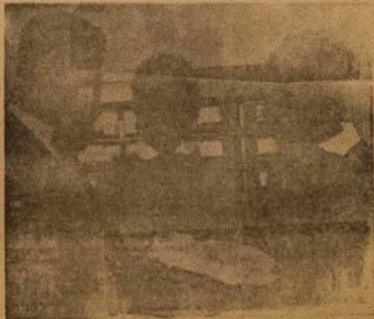
Dajudaju gbona wa mo pe iku ko da oja bera gun ko da omo. Ninu ba won lo nse paba ara won yi ni iku arile ni ni awon omo lo. Lakin ti omo ni oja kan beba fa omo iyawo fun iyale ma nse ni paba omo te rarin. Gbona wa, imo ni ko si omo ni ni rarin lo. I ti omo gbona obirin. Papa iyalu ni omo baba ni ni iku bawo ni omo ni o to wale.

Na pegbi iyawo ti odo Oloso yi ni oyo re ni se paba ara won ni igba rini re, agbe ile oja bera ni ko da omo. Olorun gbe wa leka aji oja fun ma fi oja fun ko to oja ko to oja odomobirin yi bese si so ojuka wahala ni abe itaja iyale iya re.

Iyale yi ya ome tire si omo fun kiko ati gige, ni gbona omo ti obi fi nke omo o si da agbala si omo kaji tinshe orukan. Baba omo yi lati gba oko re lo lati idaji ko si ni da ni i ti de iyo fi so, bebi agbe oja ko to oloso ma gbona omo na ni iku oloso kuro nidi ero re.

Au ma ba' ban you be ni ero to mbe.

Obirin Enia Dudu Lo Kose Olopa Ni Iju Oyinbo



Oja Olopa inu kan ti a nwo ni apa oja aworan yi ni ni E. C. D. Thorp, ti o si ni oja olopa ni nwo olopa ti o nke ni ni Olopa inu niu ile eko kan ti o mbe ni. Wale ni i. Yax, ni ni Oyinbo ti a nwo ti o nfi ipe haw awon obirin enia da fu meju Cecilia Bisi A'ala lo dara ni owo oti ati l'assay Assigbo E'Ala awon meju awon ni ara awon obirin mewa ti nwo gba eko olopa lati lo ko ipe Olopa inu ni Iju Oyinbo.

E MA KA IWE IROHIN ELETI-OFE

HINDU SANKAR'S Religious Art Jewellerys



Perfumes, Charms, Malasas, Charms, Amulets, Vedic, Tantric, Kauras, etc. Reproductions of Hindu Gods in the Jewellerys.

Send for Postal order to Air Mail for Catalogue and Literature.
HINDU SANKAR, 411 Archway Road, London, N.11, England

IKEJA TOWN PLANNING AUTHORITY

SOMOLU DEVELOPMENT SCHEME EXTENSION

A fe ki eniken ti o ba fe gba fe lati ko fun gbigbe ni Somolu ni apa oja Moto lo ko si Iforodu, ni buso meju lati ikkete si, wa si Ikeja Town Planning Authority ni Ikeja ati ni Ministry of Lands and Labour ni Ibadan wa wo apa ibiti o ba wa won lati ko ile si ninu aworan ti a ti ya silẹ. Awon alase ile na yio gba fun won lati haya ile na fun odun mo kandifogon (99 years) ni owo paku bi owo ba sanwo ori re tan.

(a) IWON ESE ILEGBIGBE, 130' KOJUSI ONA MOTO
 • si ton GUN wo mu ni esi 130; (130x120; 120x105'; 110' x 120' ati 110'x105')

(b) Ithomiran ti a fe ki a ko ile gbigbe si ti iwaju re fe 134' esi si o si tun lo sun si esi marindilogun 130'x110'; 130'x105'; 130'x95'; 130'x90'; 125'x100'; 120'x100'; 120'x95'; 120'x90'; 115'x105'; 110'x115'; 110'x105'; 110'x100'; 110'x90'; 100'x100'.

A o so itobi ati iye owo ile na ligin ti a ba ti pari won re tan.

Gezibi ijeri si eziti obakowe, awon ni lati se apajewe awon ope awoniyi siku iwe ibere won.

- (a) Oruko emiti o kowe ati ile ti o ngbe,
- (b) Ige ti oluwu re nse ati ona ti o ngba ri owo.
- (c) Bi esi na si lowo to lati fi ko iru ile ti a fe ki awon ko.
- (d) Iru ile ti awon fe ko, ati iye owo ti yio pari re.

Enkenti ti o ba kowe lati gba ile, yio ni lati fi Poun maron dogo adig Ikeja Town Planning Authority yala ni iwe Bank (Cheque) tabi ni owo Post Office (Postal Order) so iro owo na mo owo oluwa re.

Gbogbo iwe ibere, ki a si fi ranse si Secretary Ikeja Town Planning Authority, ki a si fi onte Ijoba si (Registered) tabi ki a mu lo funra eni lo ja sisan apoti Alase (Tender Box) ninu ile ile ni Ikeja. Ki o si ko ero yi si owo ni apo iwe na bayi pe (Somolu Plots Extension) o si ni lati de Ikeja ki o to to pari owo January 1960.

Gbogbo awon emu ti o ti kowe be ninu oju April ti o kaja ti gbein koati ri esi gba, ki awon mase tun kowe mo, gbogbo won ni so fun ni esi nigba kan na.

CHIEF EXECUTIVE OFFICER
 Ikeja Town Planning Authority

Always ask for
'DE FACTO'
 the bread with the
 appetising flavour

E MA KA IWE
 IROHIN
ELETI-OFE
 LOSOSE
 O KUN FUN
 IROHIN ADUN

OLOYE AWOLOWO MBO WA ILE IGBIMO NLA



Oloye Olofa Obafemi Awolowo yio wa si ile Igbimo gbogbo gbo ti so heru ni Eko ni oju konkona oju yi.

Olofa Awolowo ni Baba Egbe Afirinfe, on o si ni otawa ni olofa ijoba iwu orun tele kio to won fun ijoko ile Igbimo nla ti o wa ni Eko.

On nani aru wipe yio fe Olori Alatako ninu Igbimo nla na ki Olorun fi on ati awon omo chin re mo oju daradara.



ORIKI BAMWO

Bamwo

AGBO
 OMO-OWO

PREVENTS DISEASES CURES FEVERS COUGHS MEASLES AND TEETHING ALLMENTS

Bamwo de, alajala omode agbomola bi orisa, akokobuko ogun ti ndamo l'eku igbona, awata ogun ti opa otutu re warawara a je bi idan, a gba bi etu ibon. O s'abiku di ikugbaga, o s'omo ti uhehin fore, ikp ri i sa. Iha ko fona igidi, nigbi ni d'egun iyemu Oluhala Fomoti ni nyagbe orin o kapa iwo, o lu jodi l'alupa gbogbo abiyamo nyo je. Ela ri i o roju. Orere ri i o na gbe bo'ra Eyi nri lemọ lo dilepo, ese iwoko, koarami awon abiyamo, fun acaye ni-judu ra. O de ile lio, o dogo, o de fe Haisa, o d'gba, gbogbo Onisegun lo so re ko l'igbi, gbogbo omode lo nif e fun l'ira.

100 KEREKE 2/6d 100 NLA 4s
 owo oju l'ilo.

THE EGBA TRADING
 ARADAN STORES

18, Denton Bridge Street
 P. O. Box 2 Ebute-Mita