

ELETI OṢE



'A - NJU - WỌN KO Ẹ WI LEJỌ'

VOL XIV NO 892 LAGOS SATURDAY OCTOBER 26 - NOVEMBER 1 KỌBỌ MEJI (2D) 193

EYI ENMO!

Ayorunbo Obinrin Ilu "Kurumo" Kan So Nkan T'ori Ni Saare

MONROVIA (LIBERIA)—Nwọn ti ọ wipẹ ti aiyẹ ba ẹẹ dopin orisirisi nkan ni a o ma ri, ti a o si nna gbo, irohin kan ti a ri gba ni iroṣẹ ana lati Monrovia oju ilu awọn Kurumo (Liberia) nipa obinrin kan ti nwọn npe ni ELIZABETH GEORGE ẹni ọdun merindilogbon ti o ku, ti o di oṣo keta ti nwọn ẹẹ sinku rẹ ti o jinde, ti o si bere si ọ gbogbo nkan ti o ri ni gbogbo igba ti "O WA LORUN," ni o jeki a ọ ẹ ẹ.

(Wo yoku loju ewe kejo)

ẸGBẸ NCNC FARA KORIN N'IBADAN:

Awon Omo Egbe Pin Si Meji Lori Olori Won

IBADAN—Ni Oke Olokun ni iroṣẹ ijeta awon omo egbe Alakuko (NCNC) fere yo kuumo sara won lori oṣo asiwaju tuntun ti nwọn pe ipade si wipe, awon fe yan fun agbegbe Ipinle Iwo Orun nitoripe o dabi wipe eniti o ti nse asiwaju na ko se paramu awon omo egbe na to rara, diẹ diẹ ni nwọn nyo bi gbalẹ ti awon agbalẹ oja fi ngbale.

(Wo yoku loju ewe kejo)

LAGOS RACE CLUB

THE THIRD DAY October Race Meeting will take place on Saturday 26th October, 1963. First Race at 3.30 p.m.

Sweepstake will be drawn on the numbers of Admission Tickets: 1st will be paid £2. 10/-, 2nd £1. 10/- and 3rd 10/-.

Also Two Silver Cups will be presented to the best dressed Ladies in national Costume and Western dress on the last day of this meeting.

COME ONE COME ALL

Hon. SECRETARY
LAGOS RACE CLUB

Gbadebo Alake Tuntun Bere Ibawo Agbegbe Ilu Egba

ABEOKUTA — Irohin kan ni a gbo ni oturu ara wace Oba Alake ti o sese gori ite. Alake wace ni Odehinu Gbadebo Keji yio tere, ibawo awon agbegbe ni Egba ti o wa labẹ rẹ ni onni oṣo Abameta (Sat de) on pelu awon oja igun mererin ilu Abeokuta, a oja Oba Olowu, Oba Agura, Oba Oshinle ati Oba Oimbara ni nwọn jo ni se irin abewo agbegbe oṣo Egba na.

A gbo wipe awon diẹ oja Abeokuta si ifo ti o ninu awon Oloye Egba na yio pelu olori (iyawo oja) Alake, agbegbe merin ni a gbo wipe awon Oba na yio de fun ibawo won na.

Awon bi Egba Owode, Egba Odeda, Egba Obafeṣi ati Egba Ikereku. Gegebi irohin ti a gbo Egba ifo ni nwọn ti fe bere ibawo won na sugbon

Nwon ni gbogbo ibi ti Alake tuntun yi ba de ni awon bi Egba Owode, ibilẹ soro ti yio gba won ni iyanju.

Kabiyesi, alọ a dara, abọ a si sunan.

Pa Akinpelu Obisesan Jalaisi N'Ibadan

IBADAN—Gbogbo ilu Ibadan ni o mi titi ni ana nigbati awon gbo ilu Oloye AKINPELU OBISESAN, Baba egbe Alajoso oṣo ni Ibadan, ti o jalaisi nina de re

Fni ọdun merindilogbon ni Oloye Obisesan, nigba o jade ni ile iwe-gija St. Andrew nibiti awon Ijo C. M.S. gbe ti ako awon alaisi ijo won ni eko. Se aṣiṣe ni a gbo wipe o fe se, a o mo nkan ti o tun yi losun pada ki o to di alaisi awon Oloko ile (Religion).

Ologbe yi ber si se ise reluwe ni ọdun 1903, o wa nibi se reluwe na ni teetan Oifa on ati Qori ile ife, Oba Aderemi. Lẹhin ti o kuro (Wo yoku loju ewe kejo)

Oloye Akintola Se Ikede Enia Kika Fun Awon Ara Ilu

ISEYIN—Ogunlogo awon enia lomode lagba pelu awon ijeye ilu ni nwon wa sibi ikede enia kika ti Oloru Ijoba Ipole lwo Orus, Oloye S. L. Akintola pelu awon minisa alabaha Ijoba re nse kakiri agbegbe, Oyo, Iseyin Igheho, Shaki ati Oke-Iho.

Gbara ti Oloye Akintola ni awon onqochin re ti wola ni nwon ti beresi se ise ikede na. Oloye Akintola se aaye nkan ti o fa a ti awon alamojuto Ijoba ni gbogbo ipinle mererin fe fi awon enia ka. O ni kise oro owo-ori, o ni ki se lati o awon enia lo se ise soja lati jagun.

Oloye Akintola ni enia kika ki se ohun tuutan rara, o ni o to qdan ke-

jiladeta nisisiyi ti nwon ko ka enia nile yi, o ni fun ilosiwaju ilu ni Ijoba se fe ka enia.

Ni akoko ti awon akania ni ile Yoruba ogunlogu awon enia ni nwon ko jeki awon akowe aka enia ka awon. Opolopo awon enia ni awon mbiau ni gbana wipe kiini awon fe ka awon si.



Oloye S. L. Akintola

a successful future
means planning **Now!**

Have you planned for the security
of your family's future? Start
a programme of Life
Insurance NOW

with

**GREAT NIGERIA
INSURANCE Co. Ltd.,**

(INCORPORATED IN NIGERIA)

Enquire now for full details of
our low cost endowment policy.

HEAD OFFICE:



39/41 MARTINS STREET,
P.O. Box 2314, LAGOS
TELEPHONE 28251.

BRANCHES AND AGENTS THROUGHOUT
NIGERIA.

Ti odun 1931 nse ni Ijoba bu abumo wipe awon enia ti nwon wa ni Nigeria ko le ju egbegberun lona egbe un merin-telogun (-4,000,000) lo.

Odun 1941 ti nwon ko ba tun enia ka ogun Jamani, ogun ajakaye wa lode, emkan ko si roju raye kania ni-oripe ko si ifaiyabale.

Oloye Akintola ni kika enia loni ni anfani pupo ju atehinwa lo. O ni ki awon alaga Igbimo Ibile ati awon omo Igbimo Ibile Kansulu gbogbo bo sokoto, ki nwon mu u ni okunkundun lati se alaye fun won pe eto kika enia ko mu ijya wa fun eni kan rara, ayo ni yio je fun gbogbo wa ti a ta je ki nwon ka gbogbo wa lokunrin ati lobirin pelu awon Oba wa ati awon ijeye wa nitoripe nkan ti awon ti kika won ba pe ti nwon ba pin lita won ni awa na yio gba lowo Ijoba Apapose.

Awon Janduku Ju'go Nibi Ipade Adegbenro

IKIRE—O lo Enia majo ti awon olopa ko nigbati awon janduku nkan wa da ija sile nibiti Alhaji D. S. Adegbenro, igbakeji asiwaju awon omo egbe Afenifere (A.G) gbe fe ba awon ara ikire se ikede kika enia (census) ti nwon fe ka kakiri gbogbo ile Nigeria.

Gegebi irohin ti a gbo, a gbo wipe gbogbo awon enia lomode lagba ti pe sibi ipade ikede enia kika na, nwon si nreti Alhaji degbenro pelu awon omo lehin re nigbati motu akuru kan ka awon janduku omo egbe oselu kan de lati Ibadan. Gbara ti nwon ti bo sile ninu moto ti o ko won de na ni awon ti beresi da sibi ipade na ru, ti nwon nja.

Opolo awon enia ni nwon fara pa nibi ija na ki awon olopa to wa lati ile lfe lati dero fe fun won, awon si ri die ko rinu awon ti nwon daja na sile.

Jeki Nwon Ka E Tomo-Tomo

Olofinfoto Ni:

Bawo Ni Ao Se Ka Awon Eleha?

Ni oṣe ti o kọka ni mo ti fe gbe oṣo mi yi jade sugbon iwe kan ti Ogbeni kan ti o nje Ologbon ni Tototo ni Ago Owu, l'Abekuta ko si mi ni ko je, mo si ro wipe gbogbo yin ni e ti ka oṣo baba Ologbon na ti o so nipa IYO oṣe ti gbogbo wa nje lojojumo.



A gbọ tawon eloyi ti nwon ki se ELEHA, tawon iya wpon nko?

Awon Eleha

Ojo diẹ ni o ku nisisiyi ti awon akowe Ijoba yio bere lati ma tun enia ka. Ni odun ti o kọja ni nwon ka gbogbo wa jake jado, sugbon iyori enia ti nwon ka na fe da ijongbon silẹ larin awon oṣelu wa ninu ile igbimo awon aṣofin.

Kini o fa ede aiyed na, awon kan ni awon ri abule nla kan ti awon akowe Ijoba ko de oṣo won ri, kosi

eniti o ka won ri, be awon neia ti o wa ni abule na po jaburata ni Ipinle Ila Orun,

Awon oṣelu Oke Oya ni iro ni awon ti nwon so wipe awon ri abul nla kan ninu igbo ilu Ibo npa, won ni aye ti lu jara won, awon ni ko si ibikan ti nwon ko nko adie ale nwon ni ni arin odun mewa ki awon kan wa ni ile Nigeria ki awon mo nkan ti o nlo l'Eko tabi ni Kano, iro ni gbogbo re.

E polowo
Oja yin sinu
Iwe Irohin
Eleti-Ofe

Losose

Okun fun irohin aladun.

Ko Ni Di'bo

Awon oṣelu Ipinle Ila Orun ni o da awon loju wipe enia ko po to bi awon Hausa se so wipe awon to ni Oke Oya, Nwon ni o ye ki awon alamajuto Ijoba A. Nwon yan awon akowe akaria obirin lati papose Eko ti bi Port Harcourt ti fa awon ilu bi tinwon wa ni lu Hausa.

Mo gbọ wipe awon alamajuto Ijoba Oke Oya ni awon ko fe ki awon Kafiri Obirin kan wa wo awon eleha iyawo awon. Mo tun gbọ wipe awon eleha paapa ni awon fe ki awon okunrin wa ka awon tomo tomo nitripe awon paapa fe lati mo di bo gaebi awon obirin egbe awon ti ndibo ni Ipinle miran.

Abosi Ni yi

Mo ba aunti Hausa kan soṣo ni ita Pasi l'Eko lori oṣo awon enia ti nwon fe tuu ka na yi, arabinrin na ni awon (Hausa) ki sa gbogbo aṣo won sinu orun. O ni ko ye ki awon ma tuns asiri ara won.

Arabinrin na ni gbogbo awon Hausa ti awon wa ni Ipinle Ila Orun ati Iwo Orun ni awon ndibo sugbon ko ye awon si ti Ijoba Oke-Oya fi ko fun awon obirin lati ma di bo ni Ariwa.

Obirin na tun se alaye wipe ti ko ba nse oṣo abosi ki lose ti nwon fi ko fun awon obirin Hausa lati di bo, sebi Alukurani kanna ni o wa fun gbogbo awon obirin agbaiye.

Emi Olofinfoto fe ba awon Olotu Ijoba wa da imoran wipe ti nwon ko ba fe ki ikunsinu ki o wa lori awon enia ti nwon tun fe ka na yi ki nwon jeki awon obirin ilu miran bi Eko, Ibadan tabi ni Enugu wo inu yara tabi ekule lati ka awon eleha, ki o ba mo di wipe a nko ikan mo kan bi awon enia ti nwon ko ka ni akoko.

E jowo, e jeki a ka gbogbo awon eleha obirin ti o wa loṣba wa.

Rosiji Ni Nkan Ko Rogbo N'Ibadan

EKO — Gbogbo awon enia ni nwon ya enu lati gbọ wipe nkan ko rogbo ni Ipinle Iwo Orun nisisiyi ati wipe o da owo da awon enia ti awon egbe ipinle na. Oloye Ayo Rosiji, igbakeji Asiwaju Egbe Olo-mokulubu (UPP) ni o soṣo yi nigbati o mba awon omo egbe oṣo soṣo ni ojo Abameta ti o kọja.
 (Wo youku loju e e keta)

ELETI-OFẸ

ANJUWỌN KOSE WILẸJO)

EDITORIAL OFFICE & WORKS CABLE & TELEGRAM
28, Kosoko Street, Lagos, "ELETI-OFẸ" LAGOS
P. O. Box 467 Phone 23378

VOL. XIV. NO 82 SATURDAY OCT 26 — NOV 2, 1963



Oro Olotu:

Dokita Green Oninure

Ḥraḥin kan tḡari gba lati ilu Amerika nipa Oyinbo deḍita-oniṣe Olorun kan ti o ti fi ogoji oḍun gba-ko ga ise, oniṣegun lari ilu wa ti e jalasi jeki a niran gbogbo nkan ribiribi ti e loḡbe na, DOKITA GEORGE GREEN, se nigbati o nse iṣe iṣegun ni ile yi.

Dokita Green je oniṣegun kini ti awon oṣiṣe Olorun Ijo Amerika Baptist ran wa si Nigeria ni iwon nkan ni ogota oḍun si igba yi. Ni igbati awon Oyinbo oniṣegun na de ilu Oke ni Ogbomoshon ni awon lo fi ijoko si.

Nigbati a nwi yi, oju si dadu, awon enia wa ko fe lo gba iwosan rara loḍo awon oniṣegun Oyiabo. W. h. la awon Oyinbo yi pe lori awon enia wa. Loṣe ni nwo n ofun won ni egboḡi; bi nwon ti nse eleyi ni awon tun nse iwasa fun won.

Oḡbeḡe Dokita Green yi ko fi ise igbala ti o nse na mo ni Ogbomoshon nikan gbogbo aroko ni o nfi ese rin kiri lati wo awon alaisan ati lati gba awon obi awon omode niyanja ki won le mu omo won wa si. Ise iwe fun eko Oloḡoppo awon ti nwon ko ni iya ni nwon gba sile ti nwon ndaṣo fun won, ti nwon si mlo won pelu.

Nkan ti o ye ki awa na ma fi se awoko ninu iwa awon Oyinbo oniṣe Olorun na ni gbogbo nkan alaisan ti nwon dghin ko, ti nwon nwa ire ati anfani fun wa. Iṣe owo ko si lokan won, nwon si ni anu loju.

Ḥḡa ni awon omo ile Nigeria ti nwon ko ise ni ta ti nwon fi fi se anu. A niran igba kan ti awon fi nse kan ni awon nwa omo ile Nigeria ti e ti a deḍita ti yio nse nile iwosan Ijo Ḥosi na.

Nwon ko ri enikan da won lohun nitoripe awon ko ni OWO-RIBA gba nibe rara. E lo si ile iwosan Ijo Baptist ni Ogbomoshon lori awon dokita Oyinbo ni go ba pade nibe; e lo si ile iwosan awon Ijo Wesley ni Ilesha, Oyinbo ni e o ba nibe, bi ba tun de awon Padi ni Abeokuta ati ti awon oṣiṣe Olorun ni Calabar bakanna ni e o ba awon dokita Oyinbo nibe.

Bi o tile je wipe Dokita Green oninure yi fi wa sile nipa ti ara, a ko ni gbagbe iṣe ribiribi ti o se larin wa boro. Dokita George Green, ḡrin re!

Iwe Si Olotu

Yoruba E Bo Sokoto Enia Kika

E jowo e gba mi laye lati kan sara si Olotu Eleti-Ofe lau imorau ti e ba gbogbo awa Yoruba da ninu iwe irohin oṣe ti o koja yi lori atnuka awon eun ti nwon tun fe ka.

Nitoto o ye ki awa Yoruba mo nkan ti a nse nipa enia kika yi; awa ni a ti ni ilosiwaju ni gbogbo Iwo Orun Afrika tele tele ri sughon ote ati iwa anikan joppo ko jeki a mo nkan ti a nse mo.

Olukuluku awon enia ni nwon nwa nkan ire fun ilu won, o ye ki awa Yoruba paapa tese bo sokoto ki a jeki nwon ka wa tomo tomo, ki awon kan ye ke iyan wa kere larin awon orile ede maran.

Mo dupẹ pupo fun aye ti e gba mi.

Emi ni,

Mushin T. Ibukun

E Jeki Nwon Ka Yin

Mo fe ki e gba mi laye ninu iwe irohin yin Oloyinmomo gegebi iyanju ti egba wa wipe, nipa ile ti eni ki a lo, ti a si ti lo si ju re ri fun kika enia.

Nwon so wipe bi ilu ba ti mo ni anfani re yio mo. O ya wa lenu pe nwoḡe gbe Kota nia kan kuro ni Omu lo si koko nitori ki ni? Sughon ti a ba fi nkan pamo, ka beru eni to ma wa a.

Emi ni,
Atakorowo lau Ado.
Omupẹ.

Ofin Mase Fun Fere De Fawon Onimoto

EKO—Awon oga olopa gbe ofin tuntun kan jade ni iroḡe ana fun gbogbo awon onimoto wipe awon ko gbodo fi fere inu moto won pariwo ni ale ati ni owuro ti nwon ba nwa moto won lo loju ona.

Onirehin wa ti o lo si ile iṣe awon olopa ni Oba-lenda lati lo se iwadi ory ofin na ni awon olopa gbe iwe kan han onibiti nwon to oruko awon aduḡo gbogbo ti nwon ko gbodo pariwo si.

Diḡe niyi ninu oruko awon aduḡo na, awon ni Ita Tinubu l'Eko, Oḡa, Kotu ga, ran, Ehin-ogba, Ehinḡe, Onikan, Ereko, Broad Street, Ita Martin, l'Ebuta-Metta, Old Yaba Road, Patey Street ati Simpson Street.

Awon olopa ni gbogbo ibiti o ba ti fe pataki ni Igboro Eko ati Ebuta metta ni awon ko fe ki awon oni moto fi fere won pa iriwe mo.

Nihin Lohun Ati Nibi Gbogbo

Lati Owo Ayiluka

Balewa Npale Russia Mo

Mo gbo wipe Dokita Adekoye Majekodunmi minisita alamajuto eto ilera ti o sese ti ilu Russia de de ti ma irohin nla kan wa fun Ogbeni wa, Olola Tafawa Balewa alakoso Ijoba Apapose wipe irohin ko e afojuba ni oro ilu Russia to sese lo ati awon nkan ti oju on ri lohun. Mo gbo wipe Oloja Balewa Balewa paapa npalomo lati lo ba awon alamajuto Ijoba Russia ni alejo perawu ninu odun ti mbo yi lati lo wo bi awon ara ilu ibe ti nse ilu won si.

Eto Ilera Ilu Eko

Dokita Majekodunmi ni eto ilera ti awon fe gbe fun awon ara Eko ko si nkan ti o dara to o, awon okanjua dokita ti awon fe ma pa owo sapa ara won ni awon mbu enu atele u. Dokita Majekodunmi ni agbara Olorun awon yio tun gbe eto ilera tuntun na jada laipe y.

Egbogi Russia

Mo gbo wipe awon egbogi dokita awon ara ilu Russia dara pupo ju, awon ko se fi ara wo rara. Ko si adugbo ti wa de ti o ko ni fri dokita meji meta, ofe si ni awon ngba egbogi nibe. Oro nihin fara Eko.

Ile Mehiya

Eniti o ba dake tara re yio ba a dake ni oro awon mehaya ile ati awon onile l'Eko, awon kan' ni ki awon Ijoba ba awon fi ofin si owo ile osho nitoripe owo na nwo awon lorun. Awon baba onile' ati iya onile ni nkan ti awon fi nkole gbogbo ni o ti won ni sobu ti awon ti nra won.

Ni Onikan awon onile paapa ti Ijoba gbongan kan lati se ipade kan lori oro ra ki a mu suru die a fete gbo irohin ipade won na.

Awon Osise

Mo gbo wipe awon osise Eko ko ni da ise ile mo, awon ni awon yio gbo eleyi ti Adajo Morgan ba fe so lori oro awon nipa owo ti awon ni ko to na rara.



Dr. M. A. Majekodunmi

E ma ka

Iwe Irohin Eleti-Ofe

Losose

Okun fun irohin aladun

THE ANSWER TO
TROPICAL CONDITIONS



UNMATCHED

AFTER SALES
SERVICE



MERCEDES-BENZ



LEVENTIS MOTORS LTD.

LAGOS (E.B.), IBADAN, KANO, KADUNA, JOS,
PORT-HARCOURT, ABA.

Sub-Distributors:—

ARMELS TRANSPORT LTD.

BENIN-CITY, ONITSHA, ABA.

Rosiji Ni

(O bere loju ewe Keta)

Ọ si lati nkan bi ọdun kan abo ni rogbodyian na tide. Oloye Rosiji bu enu atẹ lu awon oşelu ti o je wipe awon ko mo nkankan ju owo lo.

Oloye Rosiji se alaye ni lati ni ife ara won. fun awon odo wipe ona Oloye Rosiji ni owo kan ni awon Yoruba awon odo ni igbala ilu tun le gba niyi bi ti wa nisisiyi, o ni awon ni atijo - iyen ni pe nwon awon le se kilobilo fun

awon oşelu wa ti nwon fe ba nkan je lode nisisiyi. O ni ki awa Yoruba Parapo ki a fi ara wa şokan ki iya ma ba je wa.

E Ka Oro Olo-
fintoto

(loju ewe keta)

Eleti—Ofe D'araba

Alo o!

- (1) Oruku tindi orukutindi oruku bi igba omo gboibo re je onitiro.
- (2) Oruku tindi oruku tinditindi oruku bi igba omo gboibo re je alakete.
- (3) Pstẹ lo soyo pte boyo.
- (4) Eyin ina gboibo aje losoyo aje bo Qyo.
- (5) Agbo kijiki loke Ibadan won ni apa yomuyomu lo ya sona.
- (6) Afi ina laiye igbole re wa lorun.
- (7) Ani ko şise oşise asi ko sinmi o nsunki n.
- (8) Okuta werẹ loke soso.
- (9) Aki tori gun aki tidi gun aki fi ai gun yibe.
- (10) Akọ ile meji ole gbe ti arin lo.

A-mu-bolu ko je pa ere bolu je nitoripe o nmu Ovaltine lojojumo



A-mu-bolu
şo pe

'OVALTINE
ni mo fi
ngbera'



Ninu ile mi gboibo wa ni a mo pe a ko gboibo se okunrun. A nmu Ovaltine lojojumo lati ni atekun agbara ati okun. Wara, eyin, koko ati 'vitamins' ilera miran to wa ninu Ovaltine ni a gbojule lati fun wa ni okun fun igbokegodo ojojumo.

fun ilera
agbara ati okun
mu

OVALTINE

lojojumo



- (1) Ewa
- (2) Olu
- (3) Aletese
- (4) Iworo
- (5) Oni
- (6) Omo
- (7) Kanran
- (8) Irawo
- (9) Igbẹ
- (10) Ie ati Suma

OMALI

Jeki Nwon Ka E Tomo-Tomo

Multi-National Centre for Students Completed

LONDON—There are now 65,000 overseas students in Britain four times more than ten years ago—said Sir Paul Sinker, Director-General of the British Council, at a press conference yesterday, marking the completion of the Council's Overseas Club-Centre in London.

The ultra-modern building faces Broadcasting House—home of the British Broadcasting Corporation in the heart of London's West End—and is being opened by the Duke of Edinburgh.

It will unite 5,000 students from countries all over the world.

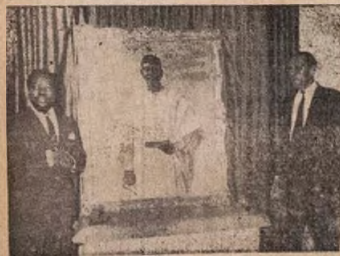
Sir Paul said the great majority of Britain's overseas students came from developing areas and about two-thirds from Commonwealth countries. In proportion to population, Britain was receiving more students from overseas for training than any other country. More than 34,000 we-

re spread over the London area making imperative the new centre with its restaurant, library, writing room, study room and television and games rooms. There would, he said, be regular lectures, film concerts and dances.

The British Council's staff last year met and helped more than 10,000 students on their first arrival in Britain. They arranged permanent accommodation in lodgings or in university halls of residence for about 8,000 as well as transit and temporary accommodation for many more. Through the Council 14,500 students received invitation to British homes.

Viscount Head Leaves For U K

The British High Commissions, Viscount Head and his amiable wife left this shore on Thursday last week after three years in Nigeria on another assignment in Malaysian Federation. For the past few weeks there were series of farewell parties held in his honour in Lagos and in the provinces.



Here in this picture you see the British High Commissioner (on the right) standing beside the portrait in oils of His Excellency the Rt. Hon. Dr. Nnamdi Azikiwe, President of Republic of Federation of Nigeria. The portrait painted in Lagos by a well known British artist, Edward Halliday, was a present from British Government to Nsukka University.

New International Hostel For Students

LONDON — An international hostel where young people from every country can live together is being built at Penarth in South Wales, six miles from the capital city of Cardiff.

It will be known as the "International House of Wales." The British Council has already made a grant of £25,000 towards the cost. A building campaign has been launched with a minimum target of £55,000.

The Centre will be the tenth to be established in Britain. Young men and women from countries outside the United Kingdom, including Commonwealth territories, can live at the Centre while taking graduate or post-graduate courses at university or technical colleges and industrial centres.

The new hostel, requested by the British Council and sponsored by the Methodist Church, has representatives on its management committee from the major Christian organisations, the University College of South Wales and Monmouthshire, technical colleges and industry.

Support for the Centre is coming from Welsh industrialists, and the Steel Company of Wales had donated £7,000.

When completed the five-storey building will have a dining room to seat one hundred, well equipped modern kitchens and fifty beds in forty single and five double rooms—each one will be designed as a bed sitting room.

It is expected to be completed by next September.

Nigerians Study Tropical Architecture

LONDON—Four Nigerians are among the forty-seven architects from all parts of the world at present attending six-month courses organised by the Architectural Association in London on building in the tropics.

They are Mr. Adeleke Adebisi, Mr. Samuel Ajayi and Mr. Ekiel Olu Fakoya, all of whom work in the architect's department of the Western Region's Department of Works Ibadan and Mr. Ernest Osemeka who works for the Eastern Regions Ministry of works, Enugu. His course is a special one on educational buildings in the tropics.

They have been sent to Britain by their respective Governments through the Nigeria/Britain Technical Assistance Scheme. The British Council has helped them to accommodation in London.

Pa Abiupelu Obi- sesan Jalaisi N-Ibadan

(O bere loju ewe kinn)

Lehinti o fi ise ijoba sile, o wa bere ise agbe sise perewa; akikaupi re ti awon agbe ri ni o jeki nwon fi se babu egbe agbe alajoso, po lati mi ta ko ko (too si).

Ni owon oni, ojo Aba-meta (Saturday) ni awon yio sin oku Oloye Obesesan lehin igbati awon ba ti se isin ikehin-Fru un tan ni Sosi St. Peter, Aremu.

A ki awon ebi ati omo pelu omo omo oluku wipe awon ku aschinde.

Gbara ti Oloye R. A. Fani-Kayode igbakeji Olu-tu Ijoba Ipinle Iwo Orun ti de ibe ni awon omo ehin re ti beresi logun, ti nwo ikegbe ree lotun losi bayi 'FANI-ALAGBARA, FANI-ALAGBARA', ti on na si ngun ejaka titi ti o fi de ibujoko re.

Bi Oloye Fani-Kayode ti joko tan ni okun ninu awon egbe na ni on da laba ki awon yan Ogbeni A O Akinjide ni asiwaju egbe dipo Ogbeni Adeoye Adisa ministia alabojuto eto oro abele, ti o ti ise asiwaju egbe na lati igbati Ologbe Adelabu ti jalaisi.

Bi nwon ti daba yi tan ti Oloye Fani-Kayode ni on fara ro aba na gbogbo awon ti o pe si ipade na beresi kun sinu, mu awon kan dun si oruku Ogbeni Akinjide ti nwon da awon kan ni awon ko faramo o, nwon ni Ogbeni Adeoye Adisa ni o to ORO lo bi oro awon omo egbe Alakuko ba diju ni agbegbe Ibadan. Nwon ko aba na jale, nwon ni bi yi ba uri ni ki o ri.

Awon kan ni o to se e, alubata ki lu dundun, bi egbe ko ba sese mo ki awon joko sinu te awon.

Onirohin wa ni Oloye

Fani-Kayode ni ko si eni-

kan ti o to lati gbo en

tenu ni ori pe nkan ti on fe

te on ti se e na. Eniti ko

ba dun mo ki nwon lo da

egbe otutu ti won sile.

Mo ebo wipe awon ti ko faramo ki nwon yan Ogbeni Akinjide ni asiwaju ti kore sinu kan si Olori nwon, Ogbeni Olu Akinjide wipe awon ko ni se ti re nkan tokoja ti koja, eyiti mby ni awon ko le so.

mo ati pe Oloye Fani-Kayode yi ko ti le ni eto rata lati jase si oro yiyaw asiwaju egbe na rara.

Oro na se b'ise b'Adubi, mo gbo wipe awon omo egbe na

ti pin si meli, awon kan ni nibi-kin ti Adeoye Adisa ba gbe gba ni awon yio ba a gba.

Ogbeni Akinjide ni ti nwon ba ti le tele on, on se gundugudu me-je fu awon omo egbe Alakuko ni Ibadan ani agbegbe re.

Awon Obinrin NC- NC Paapa F'ake Kori

IBADAN—Gbogbo awon obinrin ara Ibadan ti awon nnu egbe Alakuko (NCNC) paapa ti faake kori lori Ogbeni R O Akinjide ti nwon yan ni asiwaju egbe na dipo Ogbeni Adeoye Adisa, nwon ni awon ko faramo ase onikum ti Oge bi kan ti a npe ara re ni 'baba egbe' ni Ibadan fe ma pe fua awon.

Gbogbo awon obinrin omo egbe Alakuko ni nwon lo se ipade pajari lori oro na loru ana, nwon ni ki olo mo E o lo loju re bo so ni lori rogboyiran. Awon obinrin na ni Ogbeni Adeoye Adisa ni awon si mo ni asiwaju owo.

Nwon ni awon BABA 'ALAGBARA' re pase onikum a'bi kibi sugbon kise odo awon ni Ibadan.

Ni Abeokuta

A gbo irohin wipe awon EGBE OPERE OKPAPA ni oro na ti di oro aba ni ikan nda—ikan awon ti awon nparwo wipe awon ko faramo yiyaw ti nwon yan Akinjide yi ko le mu okuta rara. Awon Egbe OPERE Okpapa ni awon faramo.

Ni Ilu Abeokuta ni a tun gbo wipe awon omo egbe Alakuko tibe na ti tun pin si mejji, ni ana ni nwon ni awon yo mejji ninu awon ogunna gbongbo awon Ogbeni Shorunke ati Ogbeni Rotimi Igebe loju alaga Oloye Harold Shodipo ni awon se so ro na ni Abeokuta ni osan ana.

Awon Urhobo

Awon omo egbe Alakuko ti Warri paapa ti dasi ona mejji rabi meta lehin ti nwon ti dibo kan ti nwon di laipe yi tan, ti awon Urhobo ja won kale; nwon ni ki Ogbeni T.O.S. Benson, ministia alamojuto eto irohin ki o ma fi awon wa eju-re lodo Oloye Okotie-Ebo, ministia eto inawo, ki o fi tire se ti re nkan tokoja ti koja, eyiti mby ni awon ko le so.

Eyi Emo!

(O bere loju ewe kinni)

Nwon ni ojo meta ni oku obinrin na fi wa ni ig ti nwon fi nduro de awon enia re ti nwon wa ni ida-ig lati sinu is, sugbon nigbati nwon bi arabinrin ayorun- bo na o ni gbogbo re ko ju wakati me a lo loju on, o ni orun dun pupu, ebi ko si nibe, gbogbo nkan ni awon ri e ere mere nibe, omi-odu ti o tutu aini ni o fe wo ni tabi awon igi ti ewe won ko ro ati awon alara mimo ti nwon bi ninu wahala aye.

Ojo mejji gbako ni a gbo wipe otori ijo awon ala- dura kan ti oruko re nje Oduwole fi gbadura si oku na lara losan ati loru ki ni iya ayorunbo na to de, bi nwon ti fe gbe e siuu posi ni arabinrin na taji.

Awon Omo Egbe Pin si Meji

(O bere loju ewe kinni)

Onirohin wa ni nwon ti Ologbe Adeyake Adelabu ni nwon gbe si ipade lati y ni asiwaju na, gbogbo se awon gunna gbongbo omo egbe na ti awon wa ni arabo ati Ilu Ibadan ni awon pase sibe.



Ogbeni TOS Benson

ewo ni e so si oro yi igbekede si Oloye Fani-

Jeki Nwon Ka E Tomo-Tomo