

Akiyesi

A afe Eniti yio ma
ba wa ta Iwe Irohin
Imole. Ni agbegbe
Irohin tabi Ilu miran.
E kowe si odo Ogbeni
R. O. Adeniran Esq
Ni P. O. Box 12, Ilorin

IROHIN IMOLE

MOTTO: IMOLE DE, OKUNKUN PARADA.

Notice

Ena polo-
wo oja yin
sinu iwe
Irohin
Imole.

VOL. III No. 152

MONDAY JUNE 13 — JUNE 19 1960

KODU KAN (10)

Oro ba ehin yo nibi iwadi Ogbeni Elias, owo ni won fi nra ipo nibi ise oko Reluwe

OGBENI S. O. ODULEYE TI NSE AKOWE AGBA
APAPO GBOGBO EGBE OSISE OKO RELUWE
TI O SI WA NI OGBA Ewon LOWOLOWO YI
FUN ROGBODIYAN TO BE SILE NI OGBA RELUWE
NI ODUN TOKOJA SO FUN AWON OLUWA-
DI NI IBI IWADI ELIAS PE ENIKENI TO BA FE
DE IPO GIGA NIBI IS E RELUWE NILATI NA
OWO LOPOLOPO LATI FI RA AYE GIGA NA, O
PELU PE ENTI KOKA SILE N AW O KO LE DE
IPO GIGA NIBI ISE RELUWE LAHAL.

Nigbatu Agbegbe Oba-birin ilu Oyinbo Oloye H. O.
Davies Q. C. bevo l'owo Eleri yi pe, nje o lodi lati fun
eniti ni owo ohin? O dahun o ni, nwon igbatu o se wi-
pe "ba fun mi, ki nba fun o, ni' Opolo nke, ati wipe
bi o ba nwa ati lo si iwaju, kini yio fa ti eniti yio se
fe reluin. Eleri yi wipe larin odun 1948 si odun is awa-
niru re yi, o di igba meri-lalafota ti awon Osiye Relu-
we ti da ise nje nitari iwakawa ti awon Alase ise Relu-
we nhu. O ni awon ko ba mada ise sile rara biko sepe
awon Alase ise nhuwa abikita ni.

Siwaju eyi ni ati gbo nibi iwadi yi sepe, ojajumo ni
awon Alase ise Reluwe nda awon Osiye duro, lainidi
ati abikita fun imotan ti Alase ise Ijoba fun igbo-
ke-gbodo oko Ogbani R. A. Njoku ti fun won pe ki
won ma da ose kankan duro titi awon Oluwadi ti o
ise iwadi oro Reluwe yio fi se iwadi won tan.

Ogbeni Adeniran Ogunsanya, ojan nira awon agbe-
joro awon Osiye Reluwe nibi iwadi Elias yi ni o ghe
oro idaduro yi jade, o si fi iwe kan gbe oro re ise.
Niran iwe yi ni awon Alase ise Reluwe ti fi iwe isofun
ojo meje so fun awon ose meridiologun pe aladuro
de ba won, ti won si da won duro. Agbegbe Ogun-
sanya wa pe iwu iwakawa, iwa abikita ati owa abaja
basi ti awon Alase ise Reluwe nhu ni awon olinwadi
iwadi re, atipe on yio fihan awon olinwadi ni gban-
gba pe ojajumo ni awon Alase ise Reluwe nda awon
Osiye duro lainidi.

Lehin eyi ni Ogbeni Ogunsanya wa ka iwe kan ti
Alase ise Ijoba ti o wa fun igbokogbodo oko ti
ise Reluwe si wa labe re. Nira iwe yi ni Alase Ijoba
na ti so wipe awon Alase ise Reluwe ko gbo do da
gnikankan duro titi di igbatu won yio se iwadi ti won
nse l'owo yi tan. Siwaju eyi ni Osiye Reluwe kan ti nse-
nu fun iwe Ijobe (Passport) fi arara han awon Olu-
wadi, lati funni gbagbe pe eni nse ara Afrika Gusu
(South Africa) O ni eni He Gessi ni on nse. Dutch si
ni Osiye yi nje.

Ogbeni Dutch se eleyi l'aban igbatu awon elori ti rojo
me o, wipe ara Afrika Gusu ni o nse.

Gbogbo awon ti o wa nibi iwadi yi ni o rin gran
arin felinmi nigbatu Orbeni Okere Achamba ojan nira
awon Alase Osiye Reluwe ti won tun fi si oja Ewon
nidi ti rogbodiyari ija Reluwe ni odun tokoja so fun

Alase Elias pe awon Alase ise Reluwe nrege pe ko si
own nira apo fe ise ni o se ki awon Osiye duro.

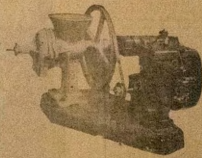
Siwaju sibe won ko ro ori l'ara din da lu nira ogro-
ro ewo lalata ti Oja Alase ise Ijoba na nrege.

Akiyesi: Bi iwadi na ti nje si, E o ma gbo nipa-re
ni ope ni nje.

Olowo gba Oye kun Oye Obabinrin fun ni K. B. E.

ORA OLAGBEGI KEJI Olowo ti Owo ni Obabinrin
Ilu Gessi ti fi Oye nra kan ti a nra ni (Knighthood) da
lala. Obabinrin Elizabeth Keji ti Oye yi da Alayeluwa
Olagbegi Tola fun Awe ti ojo. Bi re ti o se ni ojo Eti
ti ise Ojo Kewa on Kefa Olu ni.

Ha! eti re melo?



Eyi yi ni Ero Alata to dara ju gbogbo eyi ti awon ti
ni to tele ti lo, l'aban eta blo, o tun ti lo l'abodo ati Oka
Baba, ati Ewa-oni ori ipa. 245 Ni A NTA Peta En-
jinat Petrol tabi ati poli Elekiki Matu.

O WA NI SOBU

Akoshile Brothers

5, Balogun Street, West, P. O. Box 599
Phone No. 24393, Lagos.

IMOLE

MAIN ORU YEA
IMOLE DE OKUNKUN
PARADA

Edinburgh Road, off
16, Brimrose Strt.,
Lagos
Telephone- 21985
Lagos Kinship Rep. Associates
Publishing Distributing
177, Regent Street.

Lori Oro Ariya Omini- ra.

LOJU AWA Oinwe Iro
hin Imole ti dabi eni
wiye awon Ighimo ti o
na ero fun Ariya afoyo
Ominira ko niu iye won
bi iye rara.

Bi awon lo ye ki a ba-
wi ni o, bi Ighimo awon
alase Ijoba ni o, uwa ko
mu Mewa le logoran ojo
le ku gbedebe lati oni lo
de ero Kimi October ti je
ero Ominira, o wa ya wa
wenu pe a ko ti ri ama kan-
kan ti o le binan pe loy
ni ero Kimi opa. Kewa odun
1960. NALHRIA yio di bi
Ominira.

A se bere pe, kint Ogbe-
ni J.M. Johnson Alaga
Ighimo ero Ariya Ominira
tee, a si bi mo ko pe bo-
ya o ti gbe aye re gogba
Alaga fun Ogbebi Her-
ford ti je Alawe Ighimo
na.

Ni ti wa ko tun je ohun
ti o ye pe ni gbogbo nkan
ti Ighimo Ero Ariya Omi-
nira ati Ighimo awon Ala-
se Ijoba na, ki o je Iwe
Irohin ati awon ara ilu lo
na se atunze won, ki o to
di wiye won gba lati se
awon atunze na. O ye ki
e ye ara wo o.

Ni ipari oro wa lori ti
ihangba ti Ominira yi a lo
ki awon Alase Ijoba mo
wiye ko ye k a dupiti ara
wa mitorina lati owuro on
lo ki a bere be sise kikan
kikan lati ti i pe a tun
gbogbo ilu se a si tun se
gbogbo awon ti o to lati
tin Ominira duu.

OHUN IKO ERO REDIO

Tefe ti ohun iko ti ero
Najiria je "Eyi yi ni iko
Ero Najiria" (Broadcasting
Corporation) tabi loye kan
agbebi awon eni a wa ti
mo "Ninu ikoko diudu la-
ti mo be" sugbon lati ojo
Kimi ibere o so yi awon
Alase Redio ti pape pe ki
won yi i a si "Eyi yi ni
Redio Najiria."

Ohun ilu ti a ti si nko-
de ipolowo ero Redio ipile
ti dun to ba to je wiye
yomode ti gba lo mo e bi
eni mo owo, sugbon nini-
siti ilu ti a ni mo ikede
ipolowo ero koro lati toye
to je wiye ko si eniti o mo
ohun ti o ni.

Bi awon Alase Ero Redio
ba le jule ki won lo-
be e re kakin ipowo awon
enin, ohun ti a ni yi yio
ye won. Oniru ko le mo
biu on dan tabi koshin a
fi awon ti o njo lo le so
pe o mo ilu ha, mitorina
ni a se mo pe ilu ikede
Ero Redio Najiria ka dan
nitorina awa ni o njo.

A gba awon Alase Ero
Redio nisanjo wiye ki won
se atunze ilu ikede ipolowo
Ero Redio, nitori awa ti
a njo ko lo, atipe o koro
lati ni gbogbo ko de daga-
ra to, ko si dara rara.

Iwe si Olotu. IBERE ?

INU MI YIO Dun gidi-
gidi bi Olotu ba le gba
mi laye lati je ki ibere mi
yi jade ninu iwe yin Olo-
vin zomoo.

"Baba kan wa ti o bi
Omokuncin kan. Baba na
si je Oloja.

Baba yi si ni opolopo ohun na, o ni o wa, ilu, ipe,
Wura ati Fadaka. Ninu opolopo eru ti Baba yi ni, okan
ninu awon eru yi ni Baba yi wa si se Alakoso gbogbo
ohun ti o ni, okunran na ni o tun fi se alakoso awon
eru ti o ku. Baba yi si ko de ma koo ti o dara si ilu
okere fun omo je kan so to o bi yi.

Nigbati baba yi idogba ti ogbo de, ti arc si mu
baba yi, baba yi se wa se awe adehun kan (Will) pe
gbogbo ohun mi ni ki o je ti ero mi ti mo si se ala-
koso ni mi, sugbon ki ero mi mu ohun kan putaki
ti o bu wa latin awon ohun mi mi, omo mi na ko si
gbodo mu je ohun kan so lo ninu gbogbo ohun mi
mi yi. Ki e jowo enyin Okawe Irohin Imole, ki e la
ohun ti o ba to ti o si yi je ki ero baba yi mu ninu
gbogbo mi na, ti omo na ko fi ni tosi laifai.

Ki e jowo enyin Okawe Irohin Imole ki e ba wa
da ero na agbebi oti to ati bi o ti ye. Ki Olu wa
Alasu julo mase na gbogbo wa lo ni lati. Ase, Ki
o si tun fun wa ni ogbebi ti o peye ti a o fi ma
lo igbezi aye wa yi ki opin to de ba wa. Siwaju
si ki Ohunwa to ni aye ati gura ma ba iwe Irohin
Imole je laifai, Ase. Gbogbo awon ti o si je wiye
won ni owo nba iwe Irohin iwole sise pupo, ki
Olotun mase je ki awon na mo opa laifai, Ase. Papa
gbogbo awon ti o je wiye won ni aniani ati ma ka
Iwe Irohin Imole ni ojo mejomejo.

Modupe pupo loyo Olotu Irohin Imole na. Aki iri
idi okun, aki iri idi o sa, aki iri idi omogile omo
Araye ko ni ti idi re Ami Ase.

EMI NI M. OYEDELE HASSAN
22, Docemo Street. Lagos.

"LAKAYE ORO"

AO SE JU Eyi lo, ohun lo mo awon Omede ma ta
pa si Agbalagba. Ni aye issiyi, awon Omede ko ti
le bikita fun Agbalagba rara. Iwe Mimo Kurani kowa
wiye "Bowo fun Baba pelu Iya, tabi enikeni ti o ba ti ju
wa lo. Sugbon awon ti anko yi koutie ka ofin kankan
kun mo rara. Ati wiye awon ko tale ni ibero Olorun I-
kan rata. Eyi ko wa wiye "ani lati ni opolopo iwa ree.

Okotie - Eboh tun fowo si iwe owo Yiya ni ilu!! Oyinbo



Ogbeni Reginald Maudling Alaga Ighimo Owo ti ilu Gesi ati Oloye
Festus Okotie-Eboh Alase Ijoba Najiria nipa Ero Inawo, awon ni won
ngbowo loyo ara won lehin igbati wo. Ti jjo fowo si iwe ti Ijoba
Gesi si ya Ijoba Najiria ni adota oko meji pgunu. Ogun odun
ni Najiria yio fi san owo yi pada.

IROHIN KAKIRI ILE NAIJIRIA

Okunrin kan ku si ori Obinrin

ODOMODEKUNRIN KAN TI NSE ENI ODUN MEJILELOGUN TI URUKO RE NJE ABIOLA JIMQ NI A GBQ WIPE O KU SORI OBINRIN NI OJO ODUN ILEYA TI ISE OJO KEFA OSU YL

Olopa le Kansilo jade nibi Ipade.

Ogbeni L.O.B. Bogunmbé eniti nje awoja ilu Ibadan ninu Igbimo ilu. ti o si jo okan ninu awon omo egbe Mabolaje ninu Ibadan, ni agbo wipe awon olopa lekuru nibi ipade osoju ti awon Igbimo ilu nje ni ojo kuni osu yi Ipade na fere daru nigbati awon omo egbe Mabolaje yoku binu ti won si nberé idi re ati wipe nje wo ni olopa ni lati le omo egbe wote sita.

Idi re ti won fi le Ogbeni Bogunmbé jade si ipade yi ni ti ede aiyede kan ti o yele nigbati won nsojo nipa enia kan ti Igbimo fe fun ni moto lati ma ti se ise ti oyo na si dija.

MANAMANA PA ENIA MARUN.

SOKOTO

Enia marun ni agbo wipe oku ninu igbe nla ti manamana ti oja ni ilu Sokoto ati agbegbe re nigbati ojo nla kan re ni aipe yi.

Opolopo ile ni manamana na parun ti o wu igi nla tegbotegbo enia bi agberun ni igi nla yi sidi alasinle gegeri irohin ti o kan wa lati le ise irohin igba Sokoto.

MOTO PA BABA KAN ATI OMO RE

BENIN Ogbeni atuko onimpo kan ti o asio igbin igba ti o fi moto re pa baba kan ati omo re ni eniti olopa nwa kiri ninsinyi. Irohin kan wa wipe Ogbeni onimpo ti fi moto re pa. Ogbeni kan ti uruko re nje Inosokhare ati omo re ti won jijo ngun keke ologere lo, ni ibikan ti anpe ni forestry Road larin onu Ehor, ati Benin.

QLOSA KAN FI EWON ODUN META SE IFA JE

IJBEBU ODE Omokunrin, onijibiti kan ti uruko re nje Olusegun Kujore ni adajo agba ti kotu Ibibé ni Ijebu Ode ju si ewon odun meta (3yrs) onise asokara, awon olopa so fun adajo wipe ni ojo kejilelogun osu keji odun yi ni Olusegun lo gba (E5) poun marun, loyo omodebinrin kan ti uruko re nje Adeola Gilbert, ni ileri wipe on yio ba Adeola wa keke ologere re ti awon ole ti ti lo. Lelhin ti Olusegun ti gba owo yi tan lo ba nlo hamubama. sugbon ninu ose tohun ni Adeola ti ara kunrin onijibiti yi lo ba pe olopa ma.

GBOGBO MUSULUMI KO YIDI SILE LOJO ILEYA GONGG SO.

OFFA Gbogbo musulami jakejado ilu Offa ati agbegbe re ni won taku wipe awon ko ni kirun ileya ti o koja yi ni yidi nla timbe ni Yagbo alu Offa. Awon musulami bi agbarun (5,000) yi so wipe awon se eyi lati fihan gbangba wipe awon ko fi ara mo lile lo ti igba le oja won oja Wuragla Isioye kuro lori oye re ati wipe awon lodi si fifi je ti igba ti Mallam Mustapha keji je Olori ni ilu Offa. Opolopo ninu awon musulami yi lo jade kuro ni lu tiwon si rin irin bi ibuso mesan (9miles) lodi ibikan ti anpe ni oluku ki won re irin oyo loto ibuso lodi Inisha ni Iwoorin. Lati kirun odun. Agbo wipe ni oju ale oju odun ileya yi ja igboro besile nlu Offa, Ija yi bere nigbati enia ti ofi ara mo mallam Mustapha keji ati awon enia ti won je egbe N.P.C. oto koja larin ilu ti won si nikopin bu. Olofa ti won le kuro lori oye won ja Ija yi lati de agbo awon olopa olopa si ti ko awon onja pa.

A gbo wipe Jimo ti o ngbe 22 Odo Street ni Oba-lude jade ni irole ojo odun lati lo pade obinrin arena kan ti uruko re nje Morenike Ajobi ti o ngbe 17 Ricca Street l'Eko, ti o si mu wo innu iyara re lo.

Nigbati o to bi leju mejinilelogoji (45 minutes) ti Jimo pelu obinrin yi ti wa ninu iyara ni arivo ta gee, nigbati gbogbo enia si sare wo innu iyara lo lati wo ohan ti o sile, ni won ba ba Jimo ti o dojubo, ti o si ti ku patapata.

Morenike so fun gbogbo enia wipe on pelu Jimo ko sunmo ara won, bera won ko si ni-nikanan papo rara. Obinrin yi wi pelu wipe gbogbo yori (Earing) eti on ati egba erun ati ti oyo ti on fi si ara ni on ko ri mo, autoripe nigbati awon ara je Jimo ri wipe Jimo ti ku, nje ni won beryi lo on ni alubomimu.

Awon Olopa si nje iwadi iku Jimo loyo.

Iwe Iana Ifa, Yanrin tite, Etutu Sise, Iwosan ati Egbog. Ajebidan.

Ti o ba ni Iwe yi loyo- Ojo Aiyé, Aje Enia - majeki Tenisinwa, Alapeta ati awon ibaba ati ikoko ko na lagbara lori re Obunkobun ti o ba dawale ree ni yo ma jasi Babalaw Aware ati Ogan Ajebidan wa nibe pelu tete za tite ki o to tan, awon Bahalawopapa wa adura lojo wa ni Iye Owo 10/6d.

- 2. Itumo Ala ati Ayewo Odu Ifa 2/6d.
- 3. Agbora Igba Iwaje Yoruba bi Psalm Ajebidan 3/-
- 4. Gbedegbeyo Hausa 2/6 5. Irume Ami Ara 3/-
- 6. Ewo Yoruba ati Etutu 3- 7. Ma loyo yom o

Arofo 1/6d Turari Itaja Adura Tetedamijobun, ati Iegun Aje pelu Psalm Ajebidan 15/6.

Fi Owo ranse si Ogbeni J.O. Shoyinka 6, Ojo Road (Odebor, Mushin).

IDIJÉ! IDIJÉ!

Eyi ni lati fi kede fun gbogbo oloye ati omoran papa omo Ibibé Yoruba ti o mo oye Yoruba ps, a nje ogun (20) owo Eniti tite ba dara ju yio gba poun kan silekan (E1 - 1s.) Ki se owo ti o woye ni a nwi o, papa eyiti o ba je tite owo ni a fe o.

Oruko _____

Igbu _____

Ise _____

Ojo ori _____

Fi Owe tite pelu Stamp Toro (3d) ranse si-

OLOTU IROHIN IMOLE
16, BAMGBOSE STREET LAGOS.

Otelemuyen Nki Nyin o.

EKU LAILAI E ma ka ati joro oju to ri nyin ma gbo. gbogbo ayin Onkawe Iwe Irohin Imole. Eku ewu odun, aka iyedura je yi jomoduun o. Iwoyi emi Omo titun lanti-lanti gbogbo nyin ni e o ko ero ako dale Aje Ojo ni Akintola nko? Se laila lo wa bi Oluwa ko ba se se odu ki o nro Ogbon Akintola omegge wu r a nro dabun si bere re ti o bere igbo mi nipa a w o n Obirin paanya - paanyaku.

Olori mi owo mo ka aipa obun ti obirin oja-ile-egbe bo-ti e lehin se fun o lape yi, iwo nikan ko Olori, owo ngkun ti ba emi papa lape yi.

Ti o ba di oje ti o nro, ngo berai ipaya iwa awon Obirin Onijiditi yi, nitoripe eniti o gbe a di e otosi iyona lo gbe Obirin ti o ba lo emi Otelemuyen ni jibiti o ko ba ara re ati awon egbe re pelu m - si mo ki Omidan M. A. Adebayo to je [1:1- pou n kan silu kan ninu Idije Irohin Imole, itan tire lo darajulo eyi ti han pe obun ti owo nse ni obirin paapa le ge. Omidan M. A. Adebayo bi Odun ko ba kuro eru re ngo faw kan de odo re, ki o ma toja awo itan de mi nitoripe mo fe wa ba o yayo otire ti o je ninu Idije Irohin Imole Apata ni mo nda Omidan

Ogbon enia ku ninu ija igboro

DURBAN AERIKA GUSU- Oko Ofurufu ati awon mpo ti a to ibon mo lara, lo berai rin kiri ni Pondo nibiti awon enia dudu ngbe nibin. Obun ti o fa eleyi ni wipe ogbon enia lo ku ninu ija igboro ti o be silu nibin.

Iwe irohin kan ti oruko re nje Natal Mercury fi ye ni pe Ighin Sherpeville, in igboro yi lotun ni i du. Lowolowo Olori awon Olopa H. J. Du Plooy so si Johannesburg pe lehin igban on ti se ibayo lo ni Pondo, gbogbo rogbodiyin ti roje Iye sunfo ku ni igba ko ti mo, sugbon awon onawe irohin o so pe olopa marun ati ebi marundilogbon lo ti ka.

Dokita kan so wipe enia metala ni won gbe wa fun ninu pelu ota ibon lara, irohin imiran ti a tun ri gbo ni ye wa pe ileto mejisa ni won ti dana sun, atipe ogunlogbo awon enia ni owo awon olopa ti ba.

Won ni oko ofurufu ti oruko re nje Helicopter ni won ti oko opolopo awon odaran nibiti epe ko gbeji.

Kosi arole fun lfe.

Alhaji D.S. Adegbenro, alase eto igba ibile ni Iwo orun ti so ni Abeokuta wipe ki je obun ti a ko gbo, se alase lati yan Arole fun lfe Ije lehin igbati Alase luwa Adesoji Adesemi ti a ti yan si ipo gomina ipinle na, ba bere ije re gbe bi Gomina.

Alase yi so wipe yvan ti a yan Osi gegbe Gomina ko ni akankani se pelu aye re gegbe Oba Ie lfe.

Alase yi wa se itokasi ero kan ti awon omo Oba kan so ni Ie lfe pe awon be on pe, ki on ma gba pe ki won fi omo Osi je arole o ni kosi otito kan ninu ero na nitoripe ko si iru eto be nile.

AKIYESI

A nfo Asoja ni awon ilu awon: Iseyin, Jos, Ikeje, Ota, Iwo, Shaki, Kano, Ibad, Abu, Nguru Banchi, Gogogan, Osho-gho, Zaria, Ado-Ekiti, Ibad, Iker, Jera, Bida.

Mojuba Aije

A ata oja orishin to jumo nkan Ogbon. Bere fun iwe aise Akassara - Ayewa, 75 Haastrop Street, Surulere Nigeria
AKIYESI - 66, 7th St & 9th, Bida of Moss Jelle, Wuruba 61, 122, A. J. ni na ni 15, Aranyi Street, Yala Nigeria

Printed and Published by: MODURE PRINTING PRESS 16 Ransome Street, Lagos Phone: 21980. Olori E. A. Adeniji 21 Tjumbulo Street Surulere-Lagos YABA

FUN OWO IROHIN IMOLE ODUN KAN
EKO - Sile Merin ati Kobo Merin (4/4d)
Ilo miran ni Najirira ati OKE-OKUN Sile Mefa ati Kobo Mefa (6/6d)

Adebayo nko ni fe ile re...
Ilu mi ni mo wa ni o r e kan wa re wa ba ni a ni Otelemuyen gba ki o ye wa bi mo ti ma lona o sh iwe Irohin Imole sibi ti mo si, mo ri pe Olori ti so di oju mafa ni ni dun mo yo yo... mo si ni ti owo mi ko ba ge, ti oju mi ko ba si lo nro na ko babalajo iwe sira Irohin Ije lasiti yi.
Enyin Onkawe Iwe Irohin Imole e w ma ghuro ma loso to mbo lagbara Olori... Otelemuyen.

KIL'O NJE ISLAM

Lati Owo:— MAULVI N. SAIFI Lagos.
P. O. BOX 418 LAGOS

Oruko isin wa nje Islam

Islam je ede Larubawa otumo re, si ni ije ara emi lowo fun Olorun. Itumo re tun je je oje obun ti Olorun so fun wa lati se ati igboran si lona. Itumo re tun je iwa - ni - alafia pelu Olorun ati awon eda egbe wa ni oris ede gbogbo; mwon iba je enia dudu tabi funfun nitoripe bakanna ni gbogbo enia je. Awa gbagbo pe nitoripe Islam je igboran si Olorun lona, ati gbogbo awon oje Olorun wa si aye lati so fun awon enia pe ki won gboran si Olorun lona, a lo pe olukulu isin ni Islam. Sugbon iyato kan mbe iyato na si ni pe gbo- gbo awon isin iyoku ti a ti ti fun awon enia si waje isin wa je apakan Islam.

Nwon ko je Islam ti o pe, eyin, si ni idi ti a ko fi pe won ni Islam. A ko tile fun won ni oruko rara. Ito wa ni kan ni Olorun ti karare so ni oruko Islam, awon enia ni won fun awon isin iyoku ni oruko. Awon ti won gba Islam a npe ni Muslim mbe ninu Alkurani mimo ti je ero Olorun.

AWON OPO MARUN TI ISLAM
Nigbati enikan bi Anabi Islam ti nje Muhammad (Ki alafia Olorun ma wa fun u) lere pe ki lo n je Islam, O so Islam duro lori nkan marun.



IKINI- Ijeri pe ko si eniti o ye ki a ma xin afi Olorun ati pe Muhammad je Oje Olorun.

IKERI- Kirin. IKETA - Iyan Zakat tabi itore anu

IKARUN- igbawo ninu oju Ramadan.

Islam kowa lolopopo eko pelu. O ko wa ni obun gbogbo ti o ba igbes aye wa ko, iba a je wipe a luro tabi a kuse, sugbon awon nkan igborun nwonni ni a npe ni awon Opo Islam Marun.

Mo je eia awon nkan Marun awonni uisale nibin lotofa.

Ikini ninu Opo Islam ni a npe ni Ijeri nipa igbawo ki eyi ba je ye wa, o ye ki a wadi itori kiti awa se nse isin. Lehin igbati a ba ri di na, oo ri pe ni titi ni otito ni ko ye ki a sin rikan miran Ighin Olorun. Eniti o ye ki a ma sin na ni gniiti a nduje Ore. Ti o se fun wa ti o si lighata lati fun wa lolopopo ere pefa. Iba wa wo enia so ri pe bakanna ni awa je, awon ko ni won se obun rere fun wa; bawo ni won o tulo se ni igbati o je wipe lati odo enikan ni awon na ti ni ere gba. Gbogbo nkan rere ti o si ati eniti gbogbo eda ti mbe laaye ni. Olorun ki O do won. Nitorina Ojeun ti O fu wa ni obun gbo.