

Obinrin o ni owo
 owo ni owo owo
 owo ni owo owo
 owo ni owo owo
 owo ni owo owo
 owo ni owo owo
 owo ni owo owo
 owo ni owo owo
 owo ni owo owo
 owo ni owo owo

IROHIN IMOLE



MOTTO: IMOLE DE, OKURUKU PARADA.

OWE

Dade lo de owo
 Asope. O yan goguru
 In o file j o p a o
 (po) mi ta o di p a o
 O se asato p a o
 da ta o pudun. O
 lo si O lo fo o lo
 omope, enat o aso-
 re bo fi mi o de du
 ni tan, eyi ti o ti lu
 pua re ya.

IJOBA KA ESUN SI OLOYE AWOLOWO L'ESÉ

FAMO— Chagho ko tu lo kun sepe, ti ina ad ode ko si f'pepe fur ogunlago awon ena ti awon wa si koto nigun-
 ti aron Oloye mi Oloye Obafemi Awolowo. Olori Ygbe
 Akpofure ati Olori Egbé Akintake siku ti-igbagbe Awonlari Apo-
 po Ijoba Nagrin ati awon ena mefulagun pata re wa shara
 Adala Ygbe koto gita Eka, Ogburn G. S. Shewinshtiny ati opo
 berun ti f'pe oje ketala opa yi.

Olopin ni epe ad lo pe f'pe; apin-
 ti o kum awon awon Olori awon omi ti
 berba lo di gite awon wesi, Dokita Akin-
 wami Maja, berba wé awon Awonlari
 wani, awon ti gogun lati mi, Adalogo
 Ijoba Awonlari Nagrin, Awonlari awon
 koto Depo, ati awon awon Ijo ba fi fi
 Ojo awon awon-aj'gita, ati Ojo agba
 fur awon Olori ti f'pe.

Jaha ni N. 577 fey se ina ta ni i
 ni Ago **EGBE IJOBA**
 Karami: Kari o f'pe.
 Karami: Awonlari ko f'pe mi wape
 o lo an ni mi awon o f'pe. Nkara-
 ni ko ni fu awon awon Ijoba.
 Karami: Np Awonlari wé olo an



Oloye H. O. Davies

Jaha ni f'pe y?
 Maja: Bepi o ni f'pe, mi ope
 Niye awonlari k'ni mi ko ni Ope
 niye awonlari mi.
 Karami: Kari k'ni mi C. P. P.?
 Maja: Awonlari Awonlari Party
 Maja: Niye awonlari mi ni o f'pe
 niye ni Gbon?
 Maja: Niye f'pe Ijoba ko an ni
 ti awonlari awon mi, niye adin, lo
 f'pe awonlari k'ni mi ko ni f'pe.
 Karami: Niye awonlari mi ko ni f'pe
 niye niye niye f'pe f'pe.
 Maja: Niye awonlari mi ko ni f'pe
 niye niye niye f'pe f'pe.
 Maja: Niye awonlari mi ko ni f'pe
 niye niye niye f'pe f'pe.



Dokita Nkrumah

Dokita Maja mi si awonlari wape
 niye niye niye f'pe f'pe.
 Maja: Niye awonlari mi ko ni f'pe
 niye niye niye f'pe f'pe.
 Maja: Niye awonlari mi ko ni f'pe
 niye niye niye f'pe f'pe.

KIKO ENIA

Dokita Maja mi si awonlari wape
 niye niye niye f'pe f'pe.
 Maja: Niye awonlari mi ko ni f'pe
 niye niye niye f'pe f'pe.
 Maja: Niye awonlari mi ko ni f'pe
 niye niye niye f'pe f'pe.

OHUN OSE
 Maja: Awonlari ko f'pe mi ko
 niye niye niye f'pe f'pe.
 Maja: Niye awonlari mi ko ni f'pe
 niye niye niye f'pe f'pe.
 Maja: Niye awonlari mi ko ni f'pe
 niye niye niye f'pe f'pe.

Nkara niye niye f'pe f'pe.
 Maja: Niye awonlari mi ko ni f'pe
 niye niye niye f'pe f'pe.
 Maja: Niye awonlari mi ko ni f'pe
 niye niye niye f'pe f'pe.



Oloye Obafemi Awolowo

Karami: Niye awonlari mi ko ni f'pe
 niye niye niye f'pe f'pe.
 Maja: Niye awonlari mi ko ni f'pe
 niye niye niye f'pe f'pe.
 Maja: Niye awonlari mi ko ni f'pe
 niye niye niye f'pe f'pe.

IWE SI OLOTU

Ibosi ole !!!

Oloju...
Npa wi aho ni sajo, larin
ba ti o koro ti mo lo si Be Be
han Ojo Ojo-Ede gho gho
Aghave (Nigeria International
Trade Fair) ti a gbagbe lati wole
ni awon omogbolu ba fi qbu re
ni lapo awon ti loo penan manan
inu re lo. Bi mo ti og wa owo
ni pata igbamari, ni og mi ti a
dijigba ba wo awo-owo re ti ko
ni ti awon owo-owo ti o wa man
re mo.

Mo ba awon oloju ki awon
loju ba ni, anjato awon omog-
bolu ti owo-owo ni ma a, ro
wo awon lapo eria pata joko awon
laju ti owo-owo wa lati awon lu
ati orile Ede manan.

Oloju mo dapa aw ti o gba
ni, Bi o ba lo si oloju ki o mo
a ki jodi apo awon re o.

Eni ni
OYETUNJI ADEOSUN

EKO.

Mo ghadun iwe "Irolin Imole?"

Iwe Irolin Imole Gede ni mo
ti nka ni, wabun lati igbalu mo
ti beere ki iwe "Irolin Imole"
ni mo ti ni qbu atara ko nibe;
mo gbagbe re pupajo ohun ti
mo le rabin tan nira wo yi lo.

Mo ba iwe, Oloju, a yeki iwe
"Irolin Imole" ni a jade Ipa-
ni lara.

Mo lan yin awon aho ti o wa
Iyoku-ade, Wole Agbolaja, Wole
Kogbolu, Ogburn Egan, awon
ati Babo Alala. Eke fun awon
ohun rere ti awon oloju ko mo
iwe "Irolin Imole".

Eni ni
MOOJUPE SBUN

SHOMOLO

Ela eyi ye mi

Oloju...
Jawo gba mi iwe lati se lara
ni lara ni yi iwe awon aghalaga
Oloju.

Bere wa re pe, gba mi awon
Yehudi ba pe ara, awon a ti o
"logunabi" Kim nira "logun
abi".

Oloju mo dapa aw ti o gba
ni, ro pe lapa-...

Eni ni
WINFRED ADENIH

MUSHIN

AKYESI-

Awon Yoruba, a gba a lo ero
"logunabi" fun awon ara ti o
ba aboya ayinke. Nitara fun
mo "logunabi" ni "Gbagunjo
omibili".

OLOTU

Kini obinrin le se?

Jawo gba mi iwe dip nira
Iwe Irolin re lati bere iwe awon
Obinrin ni mo ni ma a mo
bawo wige awon ko ni iwe ti awon
Obinrin epe ti awon ko lo se.

Oro na ya ni lemu pupo, o ni
ki ni, diara lati man gba fruit
ni bi ban lara waga. Bawa awon
oro-oro awon awon jama ni-
dendi gbagbe ti awon ni jo apba
fati pupo - pupo ni Oloju
pata Obinrin nkan la ma a nira
wo so iwe eke bawo.

Nje awon Obinrin ti awon ma
a mo lara ko ba mo wige awon
nira ti o ba jo awon warapa ko
ko ba a ni mo re?

Nitorina, eni Awon Ede a ti-
de - lo - wole - pa - iwe ko
fi ma a gba iwe eke bawo mo lemu
awon Obinrin.

Wagun iwe Irolin Mole iwe
fun awon Obinrin Ede, Obinrin, a
da ni lara.

Eni ni
AREMU ERIN

OMO AWE

Idahun si ibere Giwa

Oloju...
Awon ghami lati laye dalara lara
Obinrin Awon Obinrin Bawo Obinrin
ti o beru pe iwe Iwe wa ni awon
fun awon obinrin ti o mo erin
ni awon Obinrin? Aki pe lati oye
ki iwe re peju Obinrin ti awon nira
lata eni o fun ni si ogun ti
o ni re?

Lati man Obinrin lara ki iwe
re peju, nitoripe o mo pe on yo
loya ki o ni ma pe lara Bawo
obinrin ko jodi awon re awo re
ni o pe, Aki ni re o Oloju gba
Oloju ko ba ni iwe lara o.

Eni ni

AJIBADE ADEBAYO

DOMU - ORO

AKYESI-

Iwe idahun re ba ti mo ni, o
wa iwe si ni ni awon Obinrin a Ti ni
Ajibade LUDUN - OFFA

OLOTU

Eran Ilu Igbo-tako lowo

Mba waga ti lara Irolin Iwe -
Oran ba ki se gbagbe awon
lari ni iwe awon Irolin ati Ede.
Omo wo la wa IGBOTAKO.

Mo fi ki lara ma na mo pe a
ko rabin ara man Owo - Oran
dida. O ni re ki a wa ni ma pe
nira ni awon re yeki re.

Mo dapa ni.

Eni ni

I. WILLIAMS IGBILL

IGBOTAKO.

ETI RE MELO?

A ni awon Oloju awon awon
Iwe Adara Tenkemi-Oro 9-
Iwe Ibi - Agbomogun ati
Yasin ti 11.5.

Asa - Ibi Chini fun itaja
12:10.

Iwe Egbunjo Ajibade, ti 10
Iwe Imo Alu Ibi Iwadi
nkan 15.

Ajo boye fun Iwe-Mimo ti
Alata Amiran 15.

MANAGER,

14, Adara, Alayaki Street,

Mushin Lagos.

Erọ titun de fun awon Onigbajamo



Okan ninu awon nkan ti o yanlenu ninu Fe loo King-
sway titun Ibadan ni ero onigbajamo kekere kan ti o
ni ina olonkiri 99.

Ewo Oga, agba de se Kingway ti o duro lowo Osi,
ero onigbajamo na lo mo dani ti o fi ndan ara re wo,
ti Oluhadan, Oba I, B. Akinyele ati Iyawa Adajo agba
fun Igbale Iwo-Oro Najiria, Iyaafo-Qushun si
awo o pelu iyaru.

KERE O! KERE O!

WA SI ILE-ISE

"Iranloye Oluwa Furnitue Maker"

nibi a gba ise cigirin awon olue oju lo
bi Aga-Ile, Ibusun Omotun timu, Koo-
bodu onje, Koo-bodu aje, Tabili onje ati ti
ikowe.

Eyi nikan ko, a tun ngba agbako ile, a si
ntun ile se, a si nko patako wa fun eriti o
ba nfe. Irohin ko to afajuba, wa si ile-ise
wa ki o wa wo e.

ILE-ISE-

77, HERBERT MACAULAY STREET,

EBUTE METTA

ALA ATI ITUMO RE

Lati awon - Bata Alala Eko

1. Ti o ba la ala wige o ri Imole ni oju orun, iwe
yo je onimo jinle onia niou aiye re.
2. Ti o ba la ala wige o aarin mutumaju loju orun,
nkan idunun kan yo de ba o ni nako na.
3. Ti o ba la ala wige o ri ewure ti awon bo awo re
nira le re, onikan yo ku nira ile ni l'akoko yin.
4. Ti o ba la ala wige o ri opolo, awon enia kan
yo se o lara laipe.
5. Ti o ba la ala wige o ri aglanti, asan ka o yo
se o laipe.
6. Ti o ba la ala wige o je iyan loju orun, iwe yo
ri owo kan gba lona ti o ko leto.
7. Ti o ba la ala wige o nira lila loju orun, iwe re
gidigidi, ena re fe ya kuro lona Oloju.
8. Ti o ba la ala wige, o nje egede, iwe, awo re
yin loju ni odun na to pari.
9. Ti o ba la ala wige oju re da, sora, ki awon
ohun ni re ma ba di ti glomiran.
10. Ti o ba la ala wige o ri akereke, sora gidigidi,
awo ota re nwa ona lati se jamba fun o.



**U. A. C. KO ILE-ISE
ITUN OKE META
OLE EGBEDOGBON
PONUN SI APAPA**

Ile ti a nwo niru aworan si ni ile ti awon Oyinbo Onisowo kan ti nwon npe ni Lucas ko si Apapa. Oke meta ole e g b e d o g b o n ponun (£65,000) ni nwon fi ko ile na.

Ohun pataki ti awon Oyinbo yi ni ina le-nirixi ara moto Onifaji, moto Onikeke Glogure ati ti Basikula, Olotu ile Oja na ni a nwo aworan re legbe kan aworan yi.

Ogbeni W. Hardy gba iyi ni Ibadan

Eniti a nwo aworan re yi to de filu Abeti-aja funfun ti o si wo agbada funfun ni owo osi ni Olofa Doki ta M. A. Majekodunmi ti o nse asoju fun Ijoba Ibadan, ni ase oha Alayelu-wa Elisabethi Oba Gesi da Oyinbo kan ti o nje W. Hardy loha Oye O. B. E. ninn ogba ile Ijoba ni Ibadan. Oye a mori o.



Igbakeji oga ile-ise U. A. C. ni Port-Harcourt



Eniti a nwo niru aworan yi ni Ogbeni W. A. Nwokedi ti ise igbakeji Public Relation okan niru Ulutu Oyinbo Onisowo U. A. C. o mba adajo ketu kekere ti ipinle Jia - Oron, Ogbeni T. E. Duppa Wilcox jomatoro ero.

**E MA A POLOWO OJA NYIN SINU IWE
IROHIN IMOLE**

Ki e si ma a ka iwe na fun irohin aladun nigbagbogbo

Gbanjo! Gbanjo!! Gbanjo!!!

Eyi ni lati kede fun gbagbo awon ONIBARA wa iwe jakejado agbanyo pe ao bere ma a ta Oja gbanjo wa fun ti Odun **KERESIMESI** gaganbi ise wa lodogodon.

Ohun ti o tun mu wa tete bere gbanjo yi si pe, iwe ti o nta odo awon ONIBARA wa wa lati-
Ghana, Abijan, Cotonou, Lome, ati Portnovo
Ko ni'ye pe ki a tete bere **GBANJO** na.

TETE WA RA TIRE LONI

OJA GBANJO NA BERE LATI I 1st Nov. - 1st Dec

Iwe Egbogi Ajyidan 25/- di 22/6d

Iwe Ilana I fa, Iyanrin titi Etutu yow 2/- di 18/-

Iwe Afosé Isedale Yoruba ati Psalet Isogun Aje 4/6d di 3/-

Iwe Ala Nla 7/6d di 5/6d

Iwe Ala ati Iwadi Nkan 2/6d di 2/-

Turari Isogun Aje 10/6d di 8/-

Certificate of Apprenticeship 7/6d di 5/-

Tailor's Measurement Book 7/6d di 5/6d

Iwe Itan Ala 2/6d di 1/-

Iwe Itunjo Awi Ari 4/6d di 3/-

AKIYESI:— Etoke ni o ba ra nira awon oja yi yo eba "TURARI ISEGUN AJE" loke lati ti dan wa wo.

Apejuwe Ile Itaja wa

Wo Bus Municipi, sokale ni Mushin "Bus Stop", bere Wey Street, ma a lo lo tarata ti o ba de opin re, bere Nomba 6, OJO ROAD, ODUABERE MUSHIN.

Shoyinka

6, Ojo Road, Odusbere, Mushin.

Ago Ipate Oja awon Onisow Orile-Ede gbogbo

Kingsway si ile oja titun sikhoro Ibadan

OGA AGBA ILE-ISI U. A. C.



IADAN Awo Ojere Onisowo Kingsway 1958 si ile oja titun kan si igboro Iba-
dan, Iyawo Adesokun Ojere Onisowo si si ile na. Ogan nina awon akan
ti o paraba nina awon oja 1960 na ni, ero lakere kan ti o sil ina Ibadanke oke.

Ogbeni Adesokun Ojere

Die nini awon Oke sinigba zina ti o wa sila ile na si a nio nina 1962.

Ogbeni Alawode de 10 sila Oyinbo fun ilosiwaju eko



F. O. Alawode

Ogbeni F. O. Alawode ti o ni
10 sila Oyinbo 1962 na ni, ero
na ni. Ogan nina awon oja 1960
na ni, ero lakere kan ti o sil ina
Ibadanke oke. Ogan nina awon
ojo 1960 na ni, ero lakere kan
ti o sil ina Ibadanke oke.

Ogan nina awon oja 1960 na ni,
ero lakere kan ti o sil ina Ibadan-
ke oke. Ogan nina awon oja 1960
na ni, ero lakere kan ti o sil ina
Ibadanke oke.

Iyawo dan lo- xingin, Olu fun ni gbe



Ogbeni Felix D. Anigbolun

Ogbeni Felix D. Anigbolun ti
ni Alawode ti o ni 10 sila Oyinbo
na ni. Ogan nina awon oja 1960
na ni, ero lakere kan ti o sil ina
Ibadanke oke. Ogan nina awon
ojo 1960 na ni, ero lakere kan
ti o sil ina Ibadanke oke.

OWE YORUBA

1. A si ni Oja ni 1962 na ni, ero lakere kan ti o sil ina Ibadanke oke.
2. A si ni Oja ni 1962 na ni, ero lakere kan ti o sil ina Ibadanke oke.
3. A si ni Oja ni 1962 na ni, ero lakere kan ti o sil ina Ibadanke oke.
4. A si ni Oja ni 1962 na ni, ero lakere kan ti o sil ina Ibadanke oke.

Glavin o ni a gbe ni 1962 na ni,
ero lakere kan ti o sil ina Ibadan-
ke oke. Ogan nina awon oja 1960
na ni, ero lakere kan ti o sil ina
Ibadanke oke. Ogan nina awon
ojo 1960 na ni, ero lakere kan
ti o sil ina Ibadanke oke.

ALAGA AWON OYENBO U. A. C. MAN GBOGBO ENIA 1962



Ogbeni F. B. Davis O.F.F.

Ogbeni F. B. Davis O.F.F. ti
ni Alawode ti o ni 10 sila Oyinbo
na ni. Ogan nina awon oja 1960
na ni, ero lakere kan ti o sil ina
Ibadanke oke. Ogan nina awon
ojo 1960 na ni, ero lakere kan
ti o sil ina Ibadanke oke.

PHILIPS
for
RADIO

U. A. C. ni Ile-Ifihan Oja Agbaiye ni Naijiria

KINI AWON ONISOWO U.A.C.FIHAN WA NINU AGO IPATE WON?



Aworan ti a sun loke yi ni Agge-Ipate Oja awon Onisowo U. A. C. ni Ile-Ifihan Oja, Orla-Ede, gbagbe Agbaiye ni Naijiria. Awon eniye meeta ti awon wa ninu aworan yi ni nwo ni ipa onirara awon akari bi iwe ni awon nkan ninu iwe gbagbe awon eni aworan ti awon nwo ni Agge-Ipate awon onisowo U. A. C.

BERE EGBOGI JAMANI AJIDEWE TONIKI
TIYUN TI OSESE DE TI NWON NPE NI-

"DYNAMIREN" TONIKI

EGBOGI AJEBIDAN FUN EGBOGI AGBALAOBA
OKUNBIN ATI OBINBIN GBOGBO



Dynamiren je Ogboowo Egbogi Ajidewe Iyehaus awon Jamani nne wa fun ita ki ogun (War) ti awon Gẹsẹ pelu wọn to iya, Lelọla igbana a ko ti irufẹ egbogi ajidewe ti o tẹgbura gidigidi ti ipe re si dawo ba yin mo ni ilu Naijira, eyi ko sun wa ruru si awon Ogboologbo Dokita wa nile Jamani pe ki wọn se iwadi awon egbogi "Dynamiren" bi awon ba si miya laye, awon si da ebi pada wọre awon nbe ari pe egbogi na ti a nfe lẹdọ wọn wa pelu. Eyi mo tun wa dudu pupọ julo nitotipe awon Onibara wa mo daju wipe kosi asoro nisan gbogbo egbogi wa ruru. Igbatẹje irufẹ re wa kakiri sugbon bi ti eleyi ko. Bi aye ara ba tun o, nigbakugba fun wahala tabi ipe re ti o ko ba jẹun daradara, tabi ki o ma le sun de b kan jẹun tabi lora tabi awon isan ara re gbogbo" ko ba siya daradara aye E-gmi (heati) tun ko ba gudu daradara to nitotipe ipe tabi wahala gbo ko "NJE" fun won ni ariera gbogbo wonyi ti ojo ori re (age) ba ti koja Ogbon odun re si dede adarin tabi julo le mo daju pe "DYNAMIREN" je egbogi ti o nfe lati so ara re di Qun patapata, ojo re a si julo, gran ara re ti o ti huujo yio hery ni dan pada. Ara re yio ma gbe kan kan nigba kugba "Aye" nigbakugba yio siko patapata pelu.

Igbadun ati Alakia yio de si o.
Bere egbogi na ni Sobu Awon-
NIGERIAN MEDICINE STORES
4 TINUBU STREET LAGOS, PHONE:- 20278.
Waterloo Medicine Stores,
8, Palmchurch Street, Lagos,
Phone: 22878 Nigerian, (Oja ita Feli)
ADEDUN CHEMISTS
48, WAKEMAN STREET, YABA, PHONE: 22878
ATI NI AWON SOBU IBADAN:-
ISE OLODMARE DISPENSARY OJE-BOLA
WATERLOG MEDICINE STORES
11A, FAGBEWESA STREET, OSOGBO.

Akiyesi Pataki

Lekin nkan bi odun nafa aghin si awon ko re wa mo ara, egbogi oja na tun wo eyi. Bere:-

"COLLYRIO PAGLIANO"

Bi amodi tabi aisa "OJU DIDUN" ba oyo o igbu di gbatugba tabi fun ojo to ti re julo, yre EJE ARA RE WO cipa ilo egbogi alata ti o daju fun oje ara RICHARLET lehin na gwa, ki o si ara egbogi ti awon ara ilu Tatumish (Italy) se lati mo o kan si oju na pelu, ti a sipe ni "COLLYRIO PAGLIANO" fun oju odun, Meji re ko si re igboro ilu Naijira.

Si iranti wipe oju ni baba ara o, jafara si lewa pelu. Bere ni gboowo awon Okri egbogi Jamani igboro Eko ti wogbo npe si:-

Waterloo Medicine Stores
Continental Medicine Specialist
8, Palm church Street, Lagos P. O. Box 333,
Phone: 22878, Lagos Nigeria. (Oja ita Faji)

Alhaji Shagari si ile-ise Lukas



Aworan ti a mwa lo ke yi ni ti Alhaji Shehu Shagari, Minista fun Ifilele ile - ise fun Apapo Ijoba Naijiria ti o ti se eto sibi ile na ni ojo Aje ti ise ojo ketadindogun awon kisan Odun yi.

On lo duro ninu ewu funfun, ti o si mbere oyo igwo Ogbeni Quarrie ti ile oja ile - ise na. Awon ti wogbo wa sibi eto iyile na le ni igba (200) enia.

YE IRAWO RE WO

EYI NI AWON NKAN TI YIO SELE SI O LARIN OSE YI, OGUN AGBOTELE KII PARO

AQUARIUS (Jan. 22 - Feb. 20) Mase fi wara-wara se nkan lase yi ki o ma ba gbagbe akan pataki kan, mase gbara le oye re.

PISCES (Feb. 21 - Mar. 20) Ojo yi dara fun o lati je faaji, iwo pelu Obirin kan yio tami-oge, sugbon jeki o jo tiwon-tunwosi.

ARIES (Mar. 21 - Apr. 20) Pelu igoro ni iwo yio fi bẹ-re oye yi sugbon yio yori si zere, sora nitiro ejo nima oye yi.

TAURUS (Apr. 21 - May 20) Sora loye yi ki o mase lo egbogi Afaran, Nje ti ki o wa gna ti iwo yio fi pari ija kan ti o ti wa nile.

GEMINI (May 21 - June 21) Sora tipa inakuns owo, nitiro ibati iwo yio nwo si wa pupu.

CANCER (June 22 - July 23) Se gbogbo ipe ti o ni loye, ki o mase fi ipe re jafara ayo miya lehin.

LEO (July 24 - Aug. 23) Oye yi dara fun o lati lo ejo lode, gbagbi ipe agbe tabi ki o bojuto ipe awon ogtin ina ogba.

VIRGO (Aug. 24 - Sept. 23) Nigbakugba ti o ba lo ejo lode ki o se re tara-tara, ki a ma ba ja o kale.

LIBRA (Sept. 24 - Oct. 23) Ijide ti o ba jade lo si odo awon wioye re yio re o ni aniani ninu oye yi.

SCORPIO (Oct. 23 - NOV. 24) Wogbo o pe o sibi ase kan ohar ayo tun yio si yele si o nima oye yi.

SAGITTARIUS (Nov. 25 - Dec. 23) Ogun ti o ba wa o cina akan re ni ki o se, iwo yio si gboro ayo.

CAPRICORN (Dec. 23 - Jan. 21) Oti nreki awon iwo kan lati odo awon oje re wa, mase bari alafia ti gbogbo wogbo wa.

Akiyesi Pataki



SENGOVAN TAB-LET - Je apẹẹrẹ egboṣi fun awọn aṣibẹ-lagbà, ati, dára, aṣi-egbẹ Oṣoṣokunni.

SENGOVAN - Je oṣun pataki ti a se iwadi ti so Oṣere ni ile Jamaja lẹwọ oṣun niw, awon Oṣogun Onisegun Awon ni lu Westin Jamaja fun awa ara emu oju wai.



Your Remedy!

re ni Oṣun ti Oṣerira odun (40-60years).
SENGOVAN - Je egboṣi ti o ti wa koju ipa fun awon awon aṣibẹ-lagbà ni Jamaja ki a to se arinwa re ni lu Westin Jamaja ni oṣun yi.

Irohin ko to afojuba

Bios- A o ti lẹwọ awa Onisegun Adugbo re Awofun- Hassan Commercial Medicine Store
26, Bishop Street Lagos.
Phone: 23745 Lagos.

EGBE IMOLE AIYE

Ipade gboṣbo Omo egbe Imole Aiyé yio tun wa ni oju Abameṣa ti se oju kina oṣu kejila odun yi ni apogun meta abo osan (3:30 p.m) ni nomba 11, Bamgbose Street, Lagos.

A nfe ki gboṣbo omo egbe pe se si ibi ipade pataki na lati gbo eto pataki ti a fe se fun odun titun, bakanna ni so pin Calendar Egbe Imole Aiyé fun odun titun (1963) ti mbo fun gboṣbo awon omo egbe ati wipe, ad se ikede oju ti a fe se aṣoṣun Egbe Nitirina, ki olufaluku ninu omo egbe ma se alaikowa si ibi ipade yi.

Lateef Bahajola
Akowe Gboṣbo-o

TANI FE KO ILE SI ILU-EKO?

EMI FE BE E

Awa mba emu ra ILE ati ILE, iwe wa si ni lati ba nyin ko ILE nyin si ILU-EKO ati aghegbe EKO Eyi je "PEN-SAN" ti Oṣodumare fun o, ati fun Emi na peju.

OJU AYI NA DE!

A ki gbe okere ma didun ope, Ie labo imi oko-ERE WA NIBE, E MAṢE JAFARA O!
QRE WA ARAKUNIN ati ARABINRIN

E je ra ILE tabi lati ILE lati ra ko ILE si ILU-EKO?

Awa ti wa fun nyin, bakanna ni iranlọwọ wa fun nyin, fun oṣunkun- i e fe lati ta, bo je ILE ati ILE ni, ao ba nyin ta wọ, bakanna ni so ba nyin ra ILE ati ILE.

Afani nianta ni fun awon ti o ti ni ILE ati ILE si ILU-EKO ati AGBEGBE RE

Eyi ni lati kede re fun nyin ti e ti ko ILE wipe:-

E. ADE-GBADEBO & SONS

mara
tan lati ba nyin ma a gba owo ile nyin losou laisape E daw wa wo, ki e wa wo bi awa tiri; eo yin Olorun logo nipá ne tiwa.

Li ti ti Store Type (SD) silu Apo-ive, fun dudu ati there nyin paku. Awa yio si fe nyin loran paku eyi ni Olorun.

The Manager
PRINCE E. ADE-GBADEBO
29, Adesina Street, Odi-Olowo
Mushin-Lagos.

KERE O! KERE O!!

KURANI L'EDE YORUBA

TI DE

A ata Kurani Ogbon-Ewu ti a se ni Larabawa ati stamp re Fede Yoruba. O wulo fun awon.

Price: 25/- Postage 1/6d

Iwe Egboṣi Iwosan Atayebaye, o kun fun Awore, a le ti lura Ali ati oṣun oṣu raiṣiṣi niw Odu-merindilogun ninu iwe kanna 1/6d Postage 1/6

TELE 71 OWO TIRE KAKSE 31-

ESAN KOGBOGUN SERVICE.

8, Idumagbo Avenue, Lagos, Nigeria.

KERE O! AKIYESI PATAKI!!

Awa na je awon Olowo kannaṣan Egboṣi gidi ni LEOPILLS, awa na ala ni Gold Co. ni Akara (Ghana) peju. niw re ta ni ninu gboṣbo oṣun Egboṣi kati ni Nigeria.



irohin kakiri Igboro Ilu Eko

Pe na ni ewe ni gboṣo Ilu Eko, irohin ti o wa loru gboṣo emu Oṣogbe l'agba ni awon ti si niw si fe se awon ara awon awon, je awon awon Jamaja olokiki yi ti awon ape ni LEOPILLS.

Imajiri awon Dokita Oṣun ti awon na awon Egboṣi LEOPILLS yi kati se awon ti o ba ara ko, ti o je Olowo gidi ati awon-ata se fun Jamaja "JEDIJEDI" bi o ti wa. ki oju je pe so, lara ni awon ti fun ki awon awon ni ibi fun gboṣo awon, ti awon lati ju. Ipe awon lati awon ni igboṣe dudu, Ipe ninu niwagboṣo ara awon. Esan, Ebi didun, Oju awon, lati silu dudu kareni kokoro buruku lara. Osi ina Osiṣogbe ni awon ara, ninu gboṣo peju "Wipe" awon yio ti afala ti kati ti awon ba ni Olowo ni LEOPILLS niw re o ni awon niw re se lara ara awon awon niw re pataki.

SE IRANTI PE AJAJIA UOGUN ORO, UNAFEX SE ILEWU (POSTAGE 1/6d)

IVE OWO EGBOGI LEOPILLS- Igo nra silu niw re abo (6/6d) pere ni, Igo kekere silu niw re abo (3/6d) pere ni.

Bere Olowo Igbogbi niw re fun awon awon Awodi ti o ba fe ni Sobu awon-

Waterloo Medicine Stores
B. Palm Church Street, P. O. Box, 333 Lagos Nigeria
Phone 22878, ati paju ni Sobu awon awon awon Mca. C. O. B. baje near Health office Ibadan ati ni Abimbola
Medicine Store B29 Okasha Street, Ikedun, B. s. d. Medicine Stores, British & Foreign Medicine (Dealer) S. W. 6/458 AGBOKOJO STREET IBADAN N

AKIYESI- Ri daju phantia wpe Sobu si awon nta la gbe ransu ko, bi se ku awon gboṣo-ara yi si EKO si ta Adamodi tabi orisi otiran lu o mase gba rara o.

STAR LAGER

OFF-LICENCE SELLING PRICES

STAR large size bottle ... 2/9

STAR small size bottle ... 1/7

Selling prices at Bars, Hotels

and other on-licence premises

STAR large size bottle ... 3/-

STAR small size bottle ... 1/9

£ ma a
polowo
9 ja
nyin si-
nu lwe
Irohini
Imole
ni lgha
ghobho



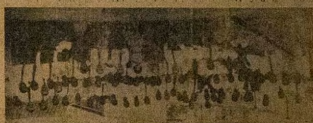
H. T. Opunmah

Opunmah

goke agba

Opunmah H. T. Opunmah ni
ke ghaagha Oga ba-ite o k o
oju o ma ni Ihu Calabar ni-
so ti ghe ni si bawu ni-
ni. Ihu ba o oju maan si
ode kan n be

Opunmah H. T. Opunmah ni ke ghaagha Oga ba-ite o k o
oju o ma ni Ihu Calabar ni-so ti ghe ni si bawu ni-
ni. Ihu ba o oju maan si ode kan n be



Opunmah H. T. More gba Isumi Igha Ise

S. O. S. Atsoko



Isumi dan

Isumi dan
Isumi dan ni ke ghaagha Oga ba-ite o k o
oju o ma ni Ihu Calabar ni-so ti ghe ni si bawu ni-
ni. Ihu ba o oju maan si ode kan n be

Opunmah H. T. Opunmah ni ke ghaagha Oga ba-ite o k o
oju o ma ni Ihu Calabar ni-so ti ghe ni si bawu ni-
ni. Ihu ba o oju maan si ode kan n be



Horti Iopini

