

OJATITUN

Iwe Isegun Aje 4/6d
Iwe Afosé 4/6d
Iyedale Yoruba 4/6d
Tutari Isegun Aje
10/6d
Iwe Ala ita 7/6d
Kọ Iwe si
Manager,
SHOYINKA,
6, Ojo Road,
Odu-Apore, Mushin.

IROHIN IMOLE
MOTTO: IMOLE DE, OKUNKUN PARADA.

OWE

Iba pa agangan, ile gbe owo ni, saangana yiohpa je, elelagun sangbo lu magun o ku, Babalawo ti iba wadi oran ni, Ogun ti mo re, Idahomy awon Ori sa ti o mg roni le ro je man nife aye.

VOL. VI No. 351 MONDAY OCTOBER 8 — OCTOBER 14 1962 KQBQ MEJI (2d)

OKUNRIN KAN BINU KOSI KANGA NITORI OBINRIN

AJEGUNLE:— Okiki kan ku u, gbgbo ilu si gbojikan fun arwo nigbati okunrin kan, Christopher Ashigbu ti o nibe nomba 93, Uzor Street, Ajegunle, binu ti o si be sinu kanga.

Leekese ni awon enia si ti pejo si idi kanga, okunrin awon enia si ti lo mu okun kan wa. Bi awon si ti ju okun na sinu kanga, ni odaran na ba diramo okun na, awon si fa a yo soke.

Nigbati awon Olopa mu odaran na de iwaju adajo ni ojo Abameta tise ojo kandinlogbon o yu kesan odun yi. Odaran na se alaye awaju adajo wipe, kige wipe ni ya were, tabi ara on ko ya ni on se ko sinu kanga.

Odaran na so alaye fun adajo wipe, obierin kan so so na ti on ngero lati fe ni iya wo, ti on si ti na opolopo owo fun un, paapa juo nigbati ominira ti ku si dede na on si lo wa ayo ti o wuyi, ti on si ra fun un lati bi se a jodun ominira, ti on si so wipe ekuro lalabaku ewa, ibikibi ti o ba nlo ni on yio ba a lo. Lojiti ni iya omo na, ti ise omile awon, pe on ti o si so fun on wipe, ki no lo se pelepele lodo omo on ati wipe lati ojo na lo on ko tun gbgbo ni on ati omo on ki awon tun ma duro soro mo, nitoripe omo on ko si fe on, ki on ma wule se wahala lisan.

Odaran na tun so wipe nigbati on gbo bayi ran, ori on wu oro na si dan on tobe ti o ko mo ohun ti on le se ju peki on wa ibikan lo ku si lo, nitoripe on ti na owo pupo ju fun obierin na ati wipe ayo olowo nla kan ni on tun sese ra fun un laiye yi.

Odaran na tun so siwaju si wipe nigbati on ro oro na titi ti o si ti su on, ni on ba kuku binu, ti on si roju ko sinu kanga.

Ninu idajo re, adajo na so fun odaran na wipe ki o mase ku nitori obinrin kan. Ti awon obi omo na ko ba fe ki o fe omo won, ki o wa obinrin mitan lati fe ki o mase pa ara re, oro obinrin ko to ohun ti o le pa ara re si. Nitorina ki o ma a lo ni alafia, sugbon ki o ma tun se be mo.

Obinrin kan ju omo re nu

Gbgbo ero ti o wa si kotu Ijoba. Ibi le ibadan ni o yasu ti nwon ko si le pade nigbati awon Olopa mu elujin ege Odaran obinrin kan, Wositutu Amoke wa siwaju Adajo fun owo pe, o gbe omo re kan soko na soso.

Olopa ti o nba odaran na sejo se alaye niwaju Adajo re, ni ojo kandinlogbon osu karun odun yi ni Odaran na gbe omolarin ti o ba fun oko re ju sinu ile oko re ti o ti ko sile. Olopa na ni, nigbati o wole, ko si enikan-kankan ko si soro si enikan-kankan, o wo le lojiti o si ju omo re sinu ile, beki kotu ko ti pari gjo re pe, on fe ko oko re aile.

Olopa na so fun Adajo wipe odun kewa ti Odaran na wole oko niyi ki Olorun to pese omo na fun un.

Omo na si sere di omo owo mpan ni.

Odaran na ni on ko jehi jijo ti on ju omo on nu, Adajo si ti se gbgbo ojo na sigbaniran.

Okunrin kan pokunso

Jinijimi da bo gbgbo awon ara ile kan, ni ngbge Mekoja, Ibadan, ni kunkutu owuro ojo Ojibo ti ise ojo keji osu yi nigbati awon ni ti nwon si ti Ogbeni Iyemisi, ti o pokunso ni nu iyara re ti o si ti ku si orio.

Awon Olopa ti pe awon enia meji lati se ibere lowo won, niwon si ti gbe oku okunrin na lo si ile-ivosan lakulaku.

Okunrin kan ku sinu iyara ale re

ONISHA Idanra nla ba gbe enia ti o wa ni Unadun. Nnewi ni apule kan ti o jara si Onisha la musu madogan nigbati gbgbo awon enia ti o mase Odun depe jo kare ti obinrin kan si soro wa si soro agbo lati wa pe awon enia wa wo ale re ti o ti ku sinu iyara re. Owo wa di bo lo o ju fun ni.

Obinrin na so wipe on ati ale on. Ben Iregelu ojo Odun natalogun, ti o nibe alafatanran ti mo ara awon Ojo ile yiohpa awon si foran ara awon duada to be ti on ma a mwa ni on lo, ale on na si ma a wa no wa.

Obinrin wa tan so fun awon Olopa wipe, ale on na so soso un, awon meji se dijo sinu sinu iyara nigbati ile si ni si awon meji agbo. Odun kan na, nitoripe awon ni on ba jade lo tan lo woran, ale on si nitoripe sinu iyara lojiti o soso lode o si ko ba mabam.

Awon Olopa ti ma obinrin Ojo kan lati se iwadi oju na lowo re. Bi awon ba ti pari re si, owo na gbe o.

STAR LAGER

OFF-LICENCE SELLING PRICES

STAR large size bottle ... 2/9
STAR small size bottle ... 1/7

Selling price at Bars, Hotels and other on-licence premises

STAR large size bottle ... 3/-
STAR small size bottle ... 1/9

IDIJE! IDIJE!!

A ti eyi kede fun gbebo awon Onkawa O IROHIN IMOLE afo awon Omo karo-o jiro yo

a nfe **ITAN LEDE YORUBA**

Eyi enikan ko ti se jade nina lwa ti tabi ti nrogo ko ti so lori ero Radio ti enikan ti o ba si loon yu olo...

PONUN KAN SILE KAN (E1:1-)

AKIYESI Ko san se ki o ban ekele, ti odu ko ba han so fa a ya si, si o ti mo dejedaju se ko ni odu nroo Idiye ni **ITAN** egi o ba si danga ti so se jade nina **IWE IROHIN IMOLE** yi, so si ti Ponun kan Sile kan (E1:1-)

(Postal Order) rarer si. A ko ko omole tabi ayalagbe. Ti Stamp Top (3D) cause fun gbebo Ponun kan Sile kan (E1:1-) ti o ba se pada si o, ko o se ilori Idiye yi wa, ko si ti rarer piti Stamp Top se ni wa. Ekiro ti ti ko ba se Idiye tin rarer si wa, ti o ba se owo na a ko ni ti rarer si, a ko si ti fa on ti Stamp Top se Idiye yi yoo pada ni odu koo o o kofia o du o ni. A o se ita on o ba dara jade si odu kofia odu kofia odu se 3/12/62.

ORUKO

BUGBE

Fi dan se rarer si

OLUO IROHIN IMOLE
16, Banghose Street, Lagos.

BERE OJULOWO EGBOGI AWON FARANSE T. A NPE NI-

“UROXAL”

Fun Itoju tsi bi fiyo Apo ile Ito Kidney-Blader fun Okomira ati Obinrin bi awon amodi wonyi ba nyo o leso Ehin didan eri ilo ito tabi ito-ijo ena, ito riru rukuruku pipon tabi erun, lakuregbe Ibaradi wi-o, oranku, owo, ese Ejika waju tabi ee.

Ata sisan, itobiji aiko ni gbe wa ipanokun tabi kiska didaji lo-ro ni gbaugba, ati orio riji awon sisan tabi amodi ba wonyi ni egbogi aghidan yi yio wo san lara re ni kiska ti si fa yoo si de si o. Meji re ko si ni ilu Najira aitorina sora ki a-wo: oleru tabi awon oni rubirobi ma ta oyo omiran ti ko ni lara fun o ma ce gba a rara o! O-o re se sile mefa abo (6/6d) owo olo sile meji abo (2/6d) bere egbogi yi ni so-bu awon Soro ti won npe ni-



NIGERIAN MEDICINE STORES
4 TINUBU STREET, LAGOS PHONE:- 20278.

Waterloo Medicine Stores,
8, Plumchurch Street, Lagos,
Phone: 22878 Nigerian, (Oja ita Faji)

ADEDUN CHEMISTS
4, WAKEMAN STREET, YABA, PHONE: 22878
ATI NI AWON SOBU IBADAN:-
ISE OLODUMARE DISPENSARY OKE-BOLA

WATERLOO MEDICINE STORES
11A, FAGBOWESA STREET, OSHOGBO

Akiyesi Pataki

Lekin nkan bi odun mafa a, hio ti owon ko se wa ni to rora, egbogi oju na tun so ityi. Bere:-

“COLLYRIO PAGLIANO”

Bi amodi tabi ais-o “**NU DIDUN**” ba nyo o leso ni gbaugba tabi fun oju to ti pe, oju, se **“EJE ARA JE WO** nipa lilo egbogi atata ti o dara fun oju ara **RICHARLET** lilo na owo, ki o si ra egbogi ti awon ara lilo **Tatambolu** (Italy) se liti ma a karo si oja na ppa. Bi a npe ni **“COLLYRIO PAGLIANO”** fun oju didan, Meji re ko si ni igbero ilu Najiria.

Se iranti wibe oju ni babu ara o, iafara si igberu tobi. Bere ni Sobu awon Okri egbogi Jamani igberu Eko, ti woyi npe ni:-

Waterloo Medicine Stores
Continental Medicine Specialist

8, Palm church Street, Lagos P. O. Box 333,
Phone: 22878, Lagos Nigeria. (Oja ita Faji)

KERE O! AKIYESI PATAKI!

Awa ni lo joo kofia Ojuloon Inanhuon Egbogi gidi ni **LEOPILLS**, ni wa ni om Gadi Coast (Akara Ghana) sidi, meji re ko si nroo gbebo otonio Egbog kakin Bu Najira



Irohini kakiri igberu ilu Eko

Be ni ni owo ni igberu ilu Eko, Irohini ti o wa lara egbogi odu Cynoidia Gafin za nkan ti ti nroo ni ti se oju ati orin lara nroo joo se nipa Egbogi Inanhuon oduki ti ti awon ope ni **LEOPILLS**.

Inanhuon awon Lokina Cynoidia ti nroo odu lara **LEOPILLS** ni kan ni wibe ti o ti lara na, ti o je Ojuloon gidi ni aitorina-pa fun owo **“LEOJEDI”** bi o ti wu ti oju to pe to bera ni awon le tun ti owo sira tabi se liti fun gbebo awon si awon lara lilo, lile sidi tabi aiko ti igberu ilu, lara riru nigaugba, ara wioo - Egan, lara didan Ojuloon, tabi sira riru, kare lakaon bawo lara. Oti lara Onghonari ni orinlari ara, nira, gbebo-pa

“Wibe” meji yo si nroo ni kiska ti awon lara ni E lara o **LEOPILLS** nrogo a si tun ma tun ope se liti ma nipa odu odu palapala.

SE IRANTI PE ALAFIA LOGUN ORO, IJAFARA SE LIWO PBLI (POSTAGE LARA)

IYE OWO EGBOGI LEOPILLS:- Ijo ala sile mefa abo (6/6d), pere ni, lga kekere a lo suta abo (3/6d) pere ni.

Bere Ojuloon Egbogi nrao fun orinlari Amodi ti o wa fe ni Sobu awon:-

Waterloo Medicine Stores
8, Palm Church Street, P. O. Box. 333, Lagos Nigeria.
Phone 22878, ati pelu ni Sobu awon arabinrin Mizi, C. O. Babajide near Health office Odukan ati ni A. E. m. b. o. ni Medicine Store P29 Okesin Street Ilesha, Bisale Multi cine Stores, British & Foreign Medicine (Dovize) S. W. 6/458 AGBOKOJO STREET, IBADAN N.

AKIYESI- Ri daga gbaugba awon Sobu ti awon nra lo gbe rarer lo ni, bi be ko awon gbanran yio fi ERU lo ti Adamodi tabi oriji omiran fun o o, mase gba rara o.

ITAN ISEDALE YORUBA

OYE NI, awọn fad enyan Oduduwa zibin wope, bi ogboni Otunra ni mbe o He-He, igba ni Ogbosun Okunrin nibe ppi, oju ni mo ara Afo ni sile ni He-He ni pe, ngbati aye di aye Olajọ, ogboni ni mbe awon omo fife ti awon ko fe ni aye aye awon omo ti awon babo aye won ti ni aye aye. A ko ni aye okunrin aye omo ni mbe miran mo. Sugbon, a dudu lowo Okunrin ni Odu-dawa (Oba a ti tekeke, Olosope) fi si ko gba ngbara ni ogboni awon omo ogboni lowo omo fi ni ogboni.

BI A TISE BI ORANMI-YAN

Oranmiyan ti a o so gbe bi a ti se bi oju aye yi ni okunrin nibe "Ako" aye ogboni ni He-He, o si ye ki a so ni an re die ki a le mo wope, Ako ja, Ako le Fori aye, wogba ti a o so na lo ba yi.

OGUN LATILOWO "ERIKORODU" EKO.

XXXXXXXXXXXXXXXXXXXX

Nights aye Oduduwa, oju ti a bi ti bi omo ti a si ti i wope Okunrin ni omo na, ni eniti yio fe e fun omo re, yio ti bese si aye ara re, lati ti yio fi to gbe ni iwawo fun oke re, oju bayi ni aye to fe iya Oranmiyan gba ki o to fe e fun omo re.

Okunrin si fe iya Oranmiyan fun omo re o si nio ara re ati ti o fi di omoge, ngbho, ngbati o rao gbe ni iwawo, ogboni ni awon okunrin ti awon ngbada lati gba a mo oke afeyesun lowo, afeyesun, iya Oranmiyan ni kan mo awon "Eleyinje ege" lati "Goforan" aye igbana iya Oranmiyan sinngboni, oju ni okunrin ni awon Oduduwa ni aye igbana ti ngbadan aye aye re.

Nibe awon ti o nfe gba a mo oke re lowo ni okunrin aye okunrin awon alagbara aye igbana ti mo oruko re ni OGUN bi ogun si ti ni awon. Aye igbana to, oju gba Oduduwa lo ni dudu wope wode niinu aye.

Ngbati oko iya Oranmiyan ti i wope "OGUN" ni eniti o nfe gba iwawo na, aye okunrin mo, aye aye ba pelu, niinu, o ti mo dudu wope, bi "OGUN" ba gba iwawo mo on iwawo, Iona keji, on ko fi a ti si eniti awon omo omo aye pe, ko si aye on lo na si, ti ko

ni ma ni abuku kan on larin ila.

Ngbati oko iya Oranmiyan ro oye yi, ti si, ti an mo omo ti on lo aye o gba o pinu lati lo si owo ara re fa iya Oranmiyan fun Oba Oduduwa ki o si ni iwawo.

OFIN-ISEDALE

Oju ni mo okunrin yi fe se bi ni oju kan ti o ti mbe nig; Bi okunrin kan bi si wope, on nfe ko oke on sile aye pe, on ko mo omo ti on lo fi gba ko o, yio wa omo ti yio fi de oke Oduduwa, ti o ba tiru, ti o foribale, fun un, lati oke na lori di iwawo re okun ri Oduduwa yio se lehinna ni wope, yio ranje lo so fun oke re wope, iwawo re ti wa foribale, bi oko ba ti gbo be, on na yio ti mo wope iwawo on ti ko on sile niyin; ki o lo se ara gari lati lo fe iwawo miran lo ku.

Oju keji, bi oko okunrin kan ba ni wope, iwawo on arin irinkunsi, tabi, o ti wope, o nfe ko on sile aye pe, gumi yio lo fe ni agbara ju on lo, bi iwawo on ba be s'owo re ran, on ko ni ti owo afeyesun re gba, funna oke na ni yio lo so fun Oba Oduduwa, bi Oduduwa bu si ti gbo be, yio ranje pe iwawo na, bi iwawo ba si ti de Afia, bi awon "Emese" ba si ti kigbe mo o wope lo Foribale fun Oba, ti okunrin na ni Foribale, le sekele na ni okunrin na yio ti mo wope, oko on ti wa fi on fun Oduduwa, on di iwawo Oduduwa ni yan.

OBINRIN KIIFORIBA-LE LASAN

Kini oju ni to fa im oju ni ni wope, ni aye o Oba Oduduwa, ko si okunrin ti o je Foribale ki Omi, dikose awon okunrin. Awon okunrin ti ko gbedu Foribale ki Omi ti di, bi a ti nio lowo yi mo. Awon Oloye Iwarafa mefa a ti Oloye Ela, on lo s'ekaji. Bi awon ti mo daruko yi tise nki Omi niyi; Bi awon ba ti kuni niwaju Omi, nwon a fi owo won meje kani pelu gbolohun: "WO-O-RI WO-O-RI" niwaju a si fi owo won meje kan erike won nigba meje.

Mo fe ki a laye ti mo ase niu itan yi ko ye eniti Okunrin "Irohin-fidi" ni lori pe, ko ni omo miran ti a gba ti bi Oranmiyan aye aye ti o ju bi

mo ti ase aye yi lo ni pe, oja yi ni iya Oranmiyan fi di iwawo Oba Oduduwa.

Ngbati okunrin ti fe iya Oranmiyan lati kekere ni wope, Ogun fe gba iwawo na mo on lowo, o tade, o doriji Afo Oduduwa, ngbati o de be, o ki Oba awa-o ki si sehin, o so fun un wope, Baba! Odo ayin ni mo wa.

Oju ni mo ni wape s'odo ayin ni wape, mo ti mo omo kan lati o ni g'o w'o, oju ni si ti di'gabo, o to gbe ni iwawo, mo si ni mura lati gbe ki ni aye aki-ayin, wope okunrin nfe gba mo ni lowo, on ti on nfe fe mo ni lowo, ki se eniti mo je pakuru mo lati ba ji, ni lori na, mo fe ki e ranje si omo na, ki o wa foribale ni Afia.

Kini Oduduwa gbo ti si, ngbati o ran awon Oju re lo pe oju na. Ngbati oju ni ti gba se ti Oduduwa ran si, lo ti mo pe on ti di iwawo Oduduwa. Ngbati awon ni omo na de Afia ti awon omoge ni so fun pe ki o Foribale ti o si Foribale, ti i oju na ni o ti di iya-sin, sugbon oju yi je okun iwawo lati re wope, lati oju ti Ogan ti nfe oju yi ni oju ti ba o lopo, ti o ti loyan fun un ti ayin na ko ni aye giki.

Ngbati okoki oju yi kan lo ba Ogun wope, iwawo ti o nfe fe, o ti to Foribale fun un Oduduwa, ibanujun ni gari emu re, odife fu ti o dori ko Afia Oduduwa, ni wata-nessa ti Ogun wo ni wata-nessa ti Ogun wo ni Afia, ki o ti ki Oduduwa ran, pelu igbana ara lo fi so fun Oduduwa wope. Iwawo to wa Foribale fun o yi ti loyan fun mi. Tabi o fe fe Okunrin okunrin pelu oyan niinu?

ODUDUWA TOKA SI OFIN ISEDALE

Ngbati Ogun so gbagbo okun ri o oju kan tan Oduduwa so fun un wape, masuru, oju ni ki mo oju. ti o le baba si, se iwo Ogun mo dudu wope, iwawo ni wape, okunrin kobirin ti o ba ti mo mo Afia mo yi wa, ti o ba ti foribale fun mi, okunrin na ko gbedu lati jade lo fe okunrin mo.

N'gbat Oduduwa feki si oju ogboni fun Ogun ran, Oju ni da g' okunrin wope, on ko lo okun ri Oduduwa so sugbo; okun ri o ju so ni wape, bi oju ayin ti on so ja, bi si wape, iro ni on so ja, bi si wape, iro ni on so ja ti iwawo na fa bang' oju, bi si wape, iro ni on

oju na ti lo mo fun on, bi oju ti o ba bimo ni oju on yio yan gbagba bi oju.

ORO MI YANJU

Labin ti awon pari oju yi, Ogan lo aye re, sugbon ko ye lo ba Oduduwa sire ni Afia, awon o mba ere aniyani won lo, bere-bere oju pe, iwawo bumo. Oju ti iwawo bi, Ogun ti lo ju, o pupa, o mofoo. Ni lori okunri alawo pupa ni Oduduwa, sugbon Ogun fi mimo fofu ju Oduduwa fe, bi a ko ba ni sete Eso, Ogan ni omo ju ni a ju dele.

Ngbati awon gba wope, iwawo Oduduwa bumo, ko duro wo Sokoto re ki o to fi aye pakara ara de Afia. Ngbati o wogu Afia, ti o ni ngbati omo na ti ju on, oju to jade iya Ogun loju na niwaju Oduduwa ti wope. Oju ni yaju lati ko sanjo Oduduwa si da lohu wope. Oju ni yaju lati ko sanjo Ogun re yaju si wape, ko tun si Oruko lo ye ki a so Omo na biwape, ki a so Oruko re ni "Oranmiyan" Oranmiyan ni fi si ti di ORANMI-YAN ti a fi npe omo na lati de imi Olofin.

Gigbi itan na ti lo yi, a ko le so wope Ogun lo bi, ni lori pe, gbagbo Omo ti a ba ti bi sin Afia ni Omo-Oba, oju niwaju lo oju yi Qun ti on bi. Bi Oranmiyan ti on fe okun niu awon Jagan-jagan ati oko aye igbati to, bi Okun ba da omi wa si di Ojo to mto ni nio to so di on mkan sine jo'ba 'emeyi niu aye re.

Alọ o? Alọ!

1. Efun dake alagbanun ko dake?
2. Aluko ko ni Jebba, a gbo ni Laderake?
3. Emu oju-okun a je ma lopo?
4. Lafa kale, fayigbiri kaka, fagan nana karonun, meta la a pa, meta la a mo?
5. Aboyun saba omo mu re nki pelu?
6. Mo wo hin, w'obun nko ti iya mi?
7. Okun ni awon re, Oja ni nu ti, omo buruko l'ori bo?

Itumọ Alọ

1. Toto lo ekan oju
2. Aara-oju
3. Iya
4. Eka, Bara ati Ojo
5. Koro isin eyi ti a nje Eji
6. Eji

EYI NI AWON OJO OJA ILE YORUBA

OJO AJE OCTOBER 8 (MONDAY)

OJO EYI OCTOBER 12 (FRIDAY)

ILU	ORUKO AWON OJA
EKO ATI AGBEGBE RE ABEKUTA	Oshu-Eru, Ojuyawa, Eru, Epe Atan Agbada, Ito, Ijari, Ikoja Isho, Odudu, Ibara
IBADAN	Fefegbe, Oyediji, Ogbono, Ege- da, Babaloluca
IJEBU	Ilishan, Odogbolu, Atan, Imope, Ishan, Iara, Imodi
IJESHA	Epe, Ioba, Imuroka, Eriamio, Iban, Iperinde
EGBADO EKITI	Aiyetoro, Adu - Odo Egosi, Odo - Aiyedun

ILU	ORUKO AWON OJA
EKO ATI AGBEGBE RE ABEKUTA	Oshu - Iban, Oshunna Atan, Agbada, Ito, Ijari, Ikoja Ishan, Odudu, Ibara
IBADAN	Fefegbe, Oyediji, Egeoda, Babaloluca
IJEBU	Ilishan, Odogbolu, Atan, Imope, Ishan, Imodi, Iban
IJESHA	Epe, Ioba, Imuroka, Eriamio, Iban, Iperinde
EGBADO EKITI	Aiyetoro, Adu - Odo Egosi, Odo - Aiyedun

OJO ISEGUN OCTOBER 9 (TUESDAY)

OJO ABAMETA OCTOBER 13 (SATURDAY)

ILU	ORUKO AWON OJA
EKO ATI AGBEGBE RE ABEKUTA	Mashin, Badagry Ota, Abalabi, Sodeke, Omida, Ijawo
IBADAN	Iruko, Sojokunjo, Tapaobowo, Gundama
IJEBU	Ishan, Olan-Osa, Eranwon, Olan, Marun
IJESHA	Osha, Iragun, Odigbo, Idoke, Iloko
EGBADO EKITI	Igbogba, Ijona, Imasari, Owoode Oke - Aiyedun, Idoke

ILU	ORUKO AWON OJA
EKO ATI AGBEGBE RE ABEKUTA	Mashin Ota, Abalabi, Sodeke, Omida, Ijawo
IBADAN	Iruko, Sojokunjo, Tapaobowo, Gundama
IJEBU	Ishan, Olan - Osa, Eranwon, Olan, Marun
IJESHA	Osha, Iragun, Odigbo, Idoke, Iloko
EGBADO EKITI	Igbogba, Ijona, Imasari, Owoode Oke - Aiyedun, Idoke

OJO'RU OCTOBER 10 (WEDNESDAY)

OJO AIKU OCTOBER 14 (SUNDAY)

ILU	ORUKO AWON OJA
EKO ATI AGBEGBE RE ABEKUTA	Ikeja, Agero, Erua-Eru, Ojo Ajido Lafowo, Oshu, Oba, Kajola, Ajegunle, Idogo
IBADAN	Lalapa, Ajegunle, Owo - O - E, Igbowo
IJEBU	Ishin, Atikori, Imoshan, Ago- Iwose, Ijuba-Ijuba, Iara, Imodi Iwara, Epe, Odo, Iboke, Ijuba- Ijuba
IJESHA	Ladisi, Idiroko Okemai, Idoke
EGBADO EKITI	

ILU	ORUKO AWON ILU
EKO ATI AGBEGBE RE ABEKUTA	Agero, Idoke Lafowo, Oshu, Oba, Kajola, Ajegunle, Idogo
IBADAN	Lalapa, Ajegunle, Owo - O - E, Igbowo
IJEBU	Ishin, Atikori, Imoshan, Ago- Iwose, Ijuba, Ijuba, Iara, Imodi Iwara, Epe, Odo, Iboke - O - E, Ijuba-Ijuba
IJESHA	Ladisi, Idiroko Okemai, Idoke
EGBADO EKITI	

OJO OJOBO OCTOBER 11 (THURSDAY)

OJO AJE OCTOBER 15 (MONDAY)

ILU	ORUKO AWON OJA
EKO ATI AGBEGBE RE ABEKUTA	Oyingbo, Ejirin Ijuba, Ibeekade, Adu, Wazari Alorun, Idoke, Lagun, Sagbe, Oponona, Moleka
IBADAN	
IJEBU	Aiyepa, Sagunjo, Ibanjo, Ogbo Iroko, Idoke, Odo - Remo
IJESHA	Ibeke, Idoke, Kajola, Imesi - Ibe Alagba, Ibaro, Oja - Olan, Sawa, Ibaro
EGBADO EKITI	Igbogbe, Ishan

ILU	ORUKO AWON OJA
EKO ATI AGBEGBE RE ABEKUTA	Oyingbo Ijuba, Ibeekade, Adu, Wazari Alorun, Idoke, Lagun, Sagbe, Oponona, Moleka
IBADAN	
IJEBU	Aiyepa, Sagunjo, Ibanjo, Ogbo Iroko, Idoke, Odo - Remo
IJESHA	Ibeke, Idoke, Kajola, Imesi - Ibe Alagba, Ibaro, Oja - Olan, Sawa, Ibaro
EGBADO EKITI	Igbogbe, Ishan

KA IROHIN KAKIRI AGBAIYE

Lati oju - EJON'GBORO

MULAGO

Ile Igbano Aduki ti ni Oju o si i wipo ki Ijuba fun Oshu-ru kan si Ogbonkandilogun o din nipa wa Iyem (53,310) nitiripe oju re kan ju nigbati Dokita nise abe fun on.

EFFURUN

Oju di pentuka nigbati Oloye kan suta lile loru iteju adajo bi o ti roju kan ti o si ti lo ju ko, nibe igbimo ibadi.

EKO

Oke awon Omo mejji si awon Oloju ti ko loju Omi Ota loru Oju ti o koja yi.

BARCELONA

Okelehinwo odunmaj (411) oju lo ko banba ma, ati adajo la lewinro odun kan (459) nise si meku ko ni mo nigbati Oju ko ni, si oju Odo waju kan ti o si ya waju.

MOSCOW

Oyebi Kirtimbeche, alakoso Ijuba Renu ti wu nina lara Irohin kan wipo, Ijuba on ti gbe lati dawo odun ju duro lati ma si lo juju Oju.

OWERRI

Oju di pentuka, nigbati esikan yinlun loju lo Okunrin kan, Oshu-ru Oshu-ru, eju odun marundilogun ni adajo kan si meju oju ni Ibi.

Awon Oloju ti gbe oke Okunrin na lo si ile wosan lakulaku.

KALIFONIA

Okelehin Milton Taylor eju odun marundilogun ti ese ara re lo si Tejan awon Oloju o si wo fun awon Oloju waju o di enia marundun ti u on ti ga re igbese siye on, awon Oloju si ti ga okunrin na duro fun awon Dokita.

BAMAKO

Ile tiju gija kan rufe faranre se adajo pe ki meju mejji fun awon Odaran neta kan, meju neta awon Odaran na ti ju Minista fun awon ni na ni.

Ewu ti waju ni awon Odaran na neta neta awon gbanjo lati doju Ijuba Mali loru.

NSUKKA

Dokita, Nwasudi Anikwa Goolina agbafun fun awon Ijuba Najirua ti ba oke ofurufu gunde ni Eron loru se oju oju di si lo oke gija Nruka.

NDOLA

Ijuba ti pase ki waju gaju fun awon Odaran mejji kan Steven Sevelo ad K. Sitima nitiripe oju gaju pe waju si pa enia dudu kan, Iganilo Mawaga.

GEORGE TOWN

Jiniji da ko gbanjo enia nigbati O Okunrin kan adajo ko si ti oju kan Oshu-ru kan, meju neta, waju loju ti o si ka Irohin oju.

Awon ti oju na waju re ti ju.

Oju ni Irohin waju Oshu-ru, Irohin waju na Okunrin kan lara lara awon nikanji oju na gbanjo kan, eju si ti ju kan ki Okunrin ti Ijuba ju be oju ti na Okunrin na, Irohin John loru, ti o si ti ki on waju lara ki on mu enu on wo lo oju ti ju waju na o si suta o si ju.

INDIA

Okelehin Parthi Nohra ti ju lara lara Ijuba loru ti oju Irohin oju marun ni lara Nohra ti ju lara awon ni lara si Oshu-ru Awon-ko ka Tawo Irohin ti re lakunjo Ajayi Ijuba - Najirua pe on pada dele loru ni lara Ijuba Igan na ti ti re loru Irohin oju neta.

ERE NADUNJU

Y'Ala. Ihahe ko to ahojha ni en obopolomoni, amoloha awopadahun bi awoji gbo. Ihahe Yoruba ni to oho gbo ni to gbo. Yeha ni aho gbo ni to gbo. Ihahe ko to ahojha ni en obopolomoni, amoloha awopadahun bi awoji gbo.

Originali Alakaba (Kushanin) ni se dandabi pabo ko to gbo ere na ni eho ni danda bi awoji gbo. Eho ni aho gbo ni to gbo. Ihahe ko to ahojha ni en obopolomoni, amoloha awopadahun bi awoji gbo.

Nwon gun Ohinrin kan jobe pa

M'ONYA - Ihanu ni ha gbo-ko eni ena, alhadi ni ena ni ena. Alhadi ni ena ni ena. Alhadi ni ena ni ena. Alhadi ni ena ni ena. Alhadi ni ena ni ena.

Alaga F. A. C. pada de

ERO - Ihahe ni ha hooji, adara ni ena ni ena. Alhadi ni ena ni ena. Alhadi ni ena ni ena. Alhadi ni ena ni ena. Alhadi ni ena ni ena.

F. A. C. Simeuni yio po si!

Awon alaka ni ena ni ena. Alhadi ni ena ni ena. Alhadi ni ena ni ena. Alhadi ni ena ni ena. Alhadi ni ena ni ena.

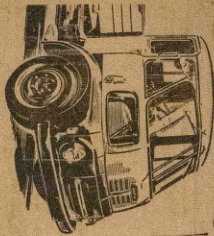
Aliyesi Patadi

Sengovan Tablets Sengovan Tablets
Sengovan Tablets ni ena ni ena. Alhadi ni ena ni ena. Alhadi ni ena ni ena. Alhadi ni ena ni ena. Alhadi ni ena ni ena.

Irohin ko to Afonba

HASSAN COMMERCIAL MEDICINE STORES
26, Baboju Street, Lagos, Phone: 23743, Lagos.

IBI IJOKO AWAMIQTO INU AUSTIN S200 DARA TOBE TO FI NIU ABA AWAMIQTO DINKU PUTUPUPU O NIU MOTO-WIWA RORUN FELU AISI EWI



Migbo Austin ni alhadi ni ena ni ena. Alhadi ni ena ni ena. Alhadi ni ena ni ena. Alhadi ni ena ni ena. Alhadi ni ena ni ena.

AUSTIN S 200



Printed and Published by **MOJIBUKE PRINTING PRESS**, 16, Baboju Street, P. O. Box 1905, Lagos 21003, Lagos. Owner: E. A. Adedigbo, 24 Oshodi Street, Oshodi-Alimosho, Lagos.