

OWE
 Oju ni a
 nmo sise-
 po, enu ni
 a nmo ai-
 siyo, obe
 ti ko ni
 eran idu-
 ro ni amo.

ELETI OFE
 A-NJU-WON KO SE WI LEJO

Asoje
 Igbalaye,
 aiye ko
 l'ayole.
 Bele lo-
 ni o le ro
 lola.

VOL XIII No 810 LAGOS. SATURDAY DECEMBER 30, — JANUARY 5, 1962. KOBO MEJI (2D)

**OGUN PARI, IJA OTE BUSE, OGBENI TSHONBE
 J'OWO SILE NI KATANGA.**

LEOPOLDVILLE - Awon Olugbimo ilu Katanga ti o wa ni abo Akoso Moise Tahombe ti de silu Leopoldville ti ise Olu ilu Kongo, awon siji joko sinu Ajo Igbimo nla gogel'i edahun ti nwon so nilu Kitona ki a to se edun Kerolimesi.

Awon enia meta lati inu ile Igbimo nla a ti meta fesi inu Igbimo Alakoso ijoba ilu Katanga ni Ojiboni Nyembe ti ile Igbimo nla ati Al so ise ilu Katanga se asiwaju won, ni nwon ba oky ofurufu ti Ajo Igbimo Majebajẹ de si ilu Leopoldville ni oru oju Alaruba (Wednesday) awon Sija ilu Nigeria ti o mba Igbimo Majebajẹ sijo ni o mu awon alejo na walu.

Ogbeni Cyille Adu's, Oloto Fe Kongo ti wo kabi, o a rba wa a' w' a' (a) O so wpa dda ti aw a da ilu wjo Alakoso Lu Katanga fe lat' teti. Atehin ti o tye a, ni g' a' tye, anu Ktana, ti o p. so ki awon Olugbimo, ilu Katanga wa so ki wo cinu eto Igbimo gga ti ile Kongo.

Alafa de silu Katanga, iyapa ko si ni ni lu Kongo.

**Aworan Ololajulo
 Omo'ba Philip**



Aworan tia nso yi ni Ogbeni Anthony Buckley ya Ololajulo lo Omo'ba Philip ti ise oko Alaiyelawa Ellis' eih Ko', Oba Obarin ilu Oyo ilu alnu Afia Oba Buckingham Ololajulo wa 480 oye Oga'gun oju-oni lekunrere pelu awon ami oye re.

**THE NATIONAL BANK
 Of Nigeria Limited**
 Incorporated in Nigeria in 1938
 Paid up Capital £3,163,000
 Bankers to the Western Region Government of Nigeria

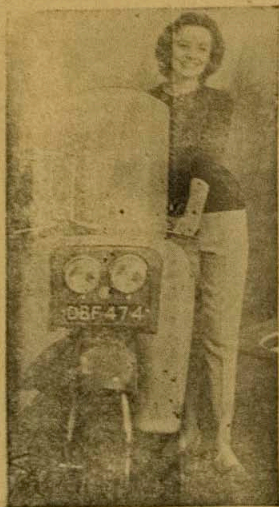
HEAD OFFICE
 80/88, BROAD STREET, LAGOS NIGERIA,
 28 Branches Throughout Nigeria Including
 IBADAN, ABEOKUTA, IJEBU-ODE,
 OSHOGBO, OWO, ONDO, ILESHA
 ILARO, BENIN-CITY, WARRI
 SAPELE ABA KANO, ZARIA, JOS

LONDON OFFICE
 15 THROGMORTON AVENUE, E. C. 2
 Manager: P. O. Tyrrell.

Telephone: London Wall 4303
 Cables & Telegrams: Natbankger London

Head Office Representatives in London
 E. Akinwumi DcJerty,
 CORRESPONDENTS
 NEW YORK. PARIS HAMBURG

KEKE ALUPUPU OLOGERE OLOJU-MEJI



EWO Odomobirin ti o mu Keke Ologere Alupupu re dani pelu oju atupa rila nla meji ti imole re ko logbe bi nwon ba tan ni oru, o si le rin soto bus; ni wakaf kan.

Awon Gbajumo Obirin Merin Lo Silu India

Awon gbajumo obirin ile Nigeria merin ni ijaha ile Nigeria merin ni ijaha ile India fi iwe pe lati wa si ipade dandan ti ghogbo obirin ile India yio se ni Trivandrum, Kerala, liti oju keji-gin-logbon, oju December de ikkan-el-logbon. Nwon si ti fi Eko gile ni in Menda I silu India.

Awon obirin merin na ni agiwaju ninu awon iyawo Alhajiuto eto ise aje, Malama Fatima Waziri Ibrahim, Lady Abayomi, Iyafin Zainab Isa Wali ati Omidan Uloma Wachuku.

Lehi ipade na, awon obirin il; Nigeria yio be awon ibi pataki pataki wo, nwon yio si ba won se ajoye sjudun ti ijaba il; India da duro ki nwon to pa'a wa sile Nigeria ninu oju February, 1962.

Rogbodiyan Ilu Okirika Dawoduro

OOOOOOOOOOOOOOOOOOOOOO

PORT-HARCOURT - Enia mukan-din-laduron ni awon ol pa ti mu ninu rogbodyan ija tani ma je Olori fun ilu Okirika ninu awon ijo meji, Tuboniju ati Koniju. Ilu Okirika yi wa ni agbegbe ilu Degema ni ipinle Ilu-Orun Nigeria.

A gbo wipe o ti di enia mukanla ti o ti ku sinu ija na larin awon ijo meji ti o ndu lati je Olori na. Ninu ija ti ale oju Monday, okunrin kan ati obirin kan ni o ku, gbo gbo eto lati le pe awon onija na pe fun stunje ti awon olopa ti nje ni o ti ja tula. Opolope ile ni nwon ti dana sun tabi ti nwon ti baje.

Awon olopa ri ibon saksbula merin-din-logun gba ibon olojumeji ti nwon ri gba je ajeji pelu etu ibon ati awon ohun ija ogun miran ninu ile Oloye kan ninu Okirika, sugbon Oloye na ti salo.

Awon olopa ase eto lati pe awon ijaye ilu jo lati ba pari ija rogbodyan na larin won.

ONJE OMO-LU-WABI

Lati gwo F. O. Noble

1. Ege ta falsafa, Asimowu ma ko ka mi kere, Odunran la nmu orakun ege, Opoku-yoku la nwon gari.
2. Owo lowo ni oja gbajumo, Ara dudu ni oja ajigbesa, Oja Owo lowo ki i-won bi oja awin.
3. Ka jeun nile eni gbadun ja onje alejo kiri, A-y-ojule mo ibi cbe dun, Aye o si lowa, Onje alejo bi Sokoto agbawo ni.

(Wo yoku loju ewa karan)

OGA OLOPA SE IKILO LORI JAMBA OJU-ONA.

OOO OOOO OOO OOOO OOO OOOO OOO OOOO

EKO - Enia marun ni jamba mọto pa'ni lu Eko ati enia mejile-logoji ni nwon Ti ara pa pupo ninu jamba noto n'nu oṣu November, edunni Lari asiko na jamba mọto ti se le ni ogoti-le-nirawo ni lu Eko ati agtege re.

Awon olopa fi eyi kesi gbo gbo enia ni lu Eko, elese, onimeto ati oni kekọ ekgere (Basikulu) wike ki nwon mase g'akiyesi efin o'u eze, awon ikil. ti e wa ni Opopo ons, ere asaju ati kiko noto si i ti lewu, ki awon yara fun iwa kawonri, ki jamba emi enia le dnu ni asiko edun Keresimesi yi.

Ni asiko edun Keresimesi ti egi, edun tokoje, o fere to adarin-le- lodunrun jamba mọto ti o sele, ti enia mejo ba roran alakoji, enia marun-din-logoji ni o farapa lopolopo.

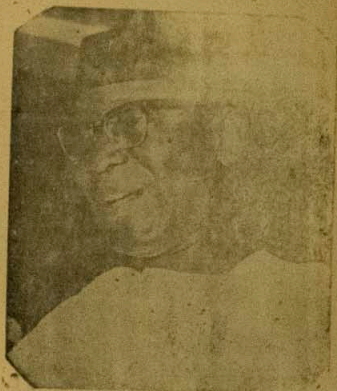
Iṣora di owo nyin o.

E Ma Se Fi O mi Sofo



E kilo fun awon omo nyin ki nwon mase lo omi ni ilokulo

Gomina Agba Nio Fun Isinmi



O lola ni Gomina gbo gbo gbo ati Alaba paṣaṣa ilo Nigeria Dọsitọ Nosimidi Azkiwe fi lu Eko silo ba oko Reluwe I si Eruwa, ni aworo ojo (Wed-ends) ojo ketadin-l gbo eṣu yi.

Lati lu Eruwa ni Gomina Agba yio ti rekoja lo si Nsukka fun isinmi eṣe meti.

Alaba dara, abo a runwon o.

Iwure Odun

Lati Owo
Oloye Fagbemi Aasaku, Araba Eko

Mo ki sbo gbo Onigbagbo, Masalumi ati Elesin Ible wipe Eto ewa odun E ku iyodun, a-ṣe-yi-ṣe-odun. Ki Oidumare fi opo odun han wa.

Orunmila wa ninu odu mimu re wipo, "Iṣa li o gbo ojo odun ni 'Iṣa rẹyin. Koko li o gbo obun arin wa ile. Akere li o gbo ohun eji ti o na ohun rere p'orun". A difa fun Eto ti yio gbo Odun li owo Olo dumare wa ile aye ti yio fi emi re ibokoji re. Bi a ti se ajodun yi ki a fi alafia ara ati epoopo ire se ti emi Aṣṣ.

Always ask for
'DE FACTO'
the bread with the
appetising flavour

ELETI -
OF E D'ARA
BA

ASO TITUN FUN AWON OLUTOJU ALAISAN



Ọmọdani G. Fatima Khosher, Ọniṣe agbe'bi fun awon aboyan ti o wa lori le Irdin ni Pakis-tani, ni o nwo aṣo titun ti t'w n ṣe da fun ara-birin Alaiyeluwa Oba Obirin ti o nse iṣe Olu-toju alaisin ni gbongan nla London, nibiti nwon ti ṣe afihan awon Olutoju alaisin.

Odun De

Ni iwadi ọjọ Atinni, (Monday) otunla, a o ti bo ṣe ni ayo odun Titun ti opelepo enia si ma yo ayo re kakiri, tibe si ni awon olomiran bi omo Alikalai yio n a huwa ipata kiri, ode, ki Olorun ṣetu si awon yen nira loto yi, ditori omo ti nwon bi ni esi ṣe re awo' ṣereṣere, cru' en lo si mba wa loti yi, lo fi niu wa ṣe adura fun won boya oken won yio le ro nitoto jẹgidi adura wa.

Ohun ti o wa ko arc ba enia fun odun na ni wipe titi odun fi wo'mu to bayi okiki re ko muru to

bi o ti ni lati ri, nitoto ni nwon nps lowe pe bi inu ihu ko ba dun bi igbe lo nri, ekinni o wo po ni ihu tobe ti a ko gbodo wi nkan miran, bent alaisan ati iku mbe to, gbogbo meteta yi na ko to ohun opolopo enia nrisiyi ti o mbe Olorun lati bo on ni asiri owo ti on yio ri na ninu odun na, be nwon pa lowe pe owo ko si enia ko suw n, Olorun ko bo gbogbo wa ni asiri dele, odun 1961 nrekoja lo si okun igbagbe, ki Olorun jeki odun 1962 ti ao bo si yi je odun owo

odun emo, odun alafia baba iwa fun gbogbo wa amin
A ki gbogbo nyin patipati, e ku ipamọ odun na, Oluwa ki o msi sa' fi opolopo re hia wa, Oluwa si o msi sa' re o diti na ni odun osun fun wa; aṣo amin.

Ipade Ikejindinlogbon Ijo Awon Babalawo

(C bese n'nu iwe wa ose to keja)

Stro Ateraye "Ogba - Oun wipe - - - Bi Olaju bi ke n "Iwa" aya alaya ni", "Bi O bi mo ti ko ni "Iwa Omo olomo ni", Bi e ko la bi ko ni "Iwa" He Onile ti - - - bikanna ni bi o wa ni oja ti ke ni Iwa Oba Oloba ni.

Tayotayo si wipe Oba Olokuta at. Oninisa je: Gbaju-mo ati ṣeṣeṣe nnu iwa, nwox ni "Iwa".

Awa dupe lowe awon omo Okuku ati awon emo laisa ti nwon fa awa odo, omwe ati Gbajumo mejji sile lati fi nwox je Oba, Ju Gbogbo re le. Adupe lowe ijoba Iwo-osun, Eba odo Oya, ti nwon ṣe wo gba nwo n ti nwon si fi nwon joba. Awo aye lowe si, Awo Orun owo ti pelu. Oronmila si fi otite ṣe Ade ape lori, Bata a pe iṣe.

OKU'JA WOLU

NIGBATI AIJO KO BAA, TI AWON TI ORA OJA KO'ITA' EYITI ORA, BAWO NI YIO SE LE RA'OMIRAN, EYI NI OGUN TI ONISO-WO LE SE TI OJA RE YIO FI MA TA BI ISU AKARA GBIGBONA.

E Polowo Oja Nyin Sinu

Iwe Irohin Eleti-Ofe

Kosi Ohun Ti kunxin Nse Ti Obinrin Kole Se



Ninu ile Igbimo Nla (House of Commons) ti ilu Oyinbo ni Oditu Ijoba ilu Ges, Ogoeni Mreemilan ti fi abileko obinrin ti a nwo aworan re yi, Iyafin Margaret Thatcher ti ise okin ninu awon ijo ti o ni joba se afikun awon Miolista kokereti o nyo abojuto awon osho ti o ng'owo afihinti au itoju ebun-ola, Iyafin Thatcher yi ti se iya 1931, ti fi ara-re ha lorisin ona lai igbati o ti wa ile Igbimo ninu odun 1959. O gb'eye ninu ako imo iwe ati ejigbon ninu Iwe giga ti Oxford, o si tun gb'eye amofin (qualified barrister).

Ipade Ile Igbimo Nla Sun Siwaju

EKO- Ni ojo Alaruba (Wednesday) ni ikede Ijoba Apapose jade ti o sa wipe ojo ipade ile Igbimo nla House of Representative ti nwon fi si ojo karun oju January, odun titun 1962 ko ni jebe mo, yio di inu oju keta odun, March, 1962

(We yoku loju ewe kela)



Bakaana nijamba oju ona sọ; ni Ebato-Maita, Yaba ati ni ilu Ibadan pọlu Ni Opojo Iba lende, ni Ibadan, obinrin abileko kaa ti moto kolu ni Apitaganga ku.

Awon olopa nwadi iku ti o pa okunrin ti nwon npe ni "Danger of Dugby" ni ede oyinbo, ti a le tumọ si "Erujeje oja Dagbe" ni ede Yoruba, ti nwon yi okuta nla-meji le ori re molẹ.

Awon elopa ti nse iwadi lowo Awamoto kan ti o kolu okunrin Hausa kan ti o si pa nla Ijobu-ode ni oju Madaya. Nwọn kaiti zi gait o mọ okunrin na.

Onje Omo-lu-wa-bi

(O bọre loju ewe keji)

JAMBA OJU ONA NINU ODUN KERESIMESI

Awon isele ti o sele kakiri ile Nigeria ni o pa gboغو ayeye odun Keresimesi melẹ. Nilu Eko nikan, jamba oju ona medogbon ni o sele, ti enis meji ku sinu re, opolopo si ni awon ti o farapa,

1. Bi ko ba so ni a fun ni do-ibi
2. Onje alejo le yoni lay; kan fun looi
Loa o si le sai ja sai ra
3. Ko si ohun ti o dun, Bi ko sige lipa, ka lowo lowo, ka le n'fal wo ti wa
4. Edumare ma fi ebi ero para
Ka ma ba ku ni kehere,
ati fi ebi ile pawa,
Ka ma ba digba oji.

TERCO

Ni

- > TAYA MOTI TI A SO DI TITUN
- > TI OWO RE ROJU
- > TI OJA RE TA
- > TI O SI NI AGBARA PUPO

Wa Fas Tit Ni Sbu Wanyi >

NIGER MOTORS

OBUNLAMI STREET, LAGOS.

JOE ALLEN

TINUBU STREET, LAGOS

Faramobi Stores

NO. 10, KOSOKO STREET, 98, TUKUNBO ST.

and NO. 31, GREAT BRIDGE ST.

PHONE: 2377 LAGOS, NIGERIA

On ni awon Onibara ti o gbun ara.

ENITI O KUNLE TO GBIN IKA ORI ONIKA NI IKA IHU LE

Lati Oso OLA: HANSON.

Ohun ti o gbile lagan opolopo awon gmg Anabi Adamo ni sanmi ti n wa yi ni iwa ika, iwa bi o ba ki o mu, bi o ko ba ki o tu lise, sugbon awon irufu ni bi gbagbe wipe ojo kan n bo ti ilu yio mo ithin oluwate ti bi ilu ni k'ho oluwate ti wun o si tun ma, se, siye lo takanna l'ihin oluwate.

Opolopo awon alam'kan omiran yio so wipe siye baj, a fe lati so fun iru awon enia baun pe aye ko ti igba kan ba; star, lati ojo ti Oloдумаре ti se da re, awon e da mo re lo baj, ni esi balumo ge u. n awon gbagbe wipe awa fun arawa ko li a da ara wa, nipa iwa buruku gbagbe ti glom'ran fi nse ayo ti o si rhuwa li "tanmamami" ni o kan re.

Awon iwa Luburu gbagbe ti awa Qmg Anabi Adamo ni si ara wa, i o nna nwon ti oniruru nkan ki nkan, ti ko ye fun wa gegebi aguntan Oluwa

Awa ni igbagbe wipe kosi chun ti o le da se l'ihin Sat, ni iwon igba ti a'ba, n'le ninu adanwo ti ko ba ti lara mu, da udeju lo schin Olorun. Sugbon lode ti o, afe w'fa cmo Anabi Adamo lo nse okunfa opolopo chun ti musta ti glom'ran le ma ri.

N'gati n ni Olorun an Ofin, ti o si ni ki awon Ojise Ra ti jise fun wa ti awon Ojise Olorun si dida pelu iberu Olorun gegebi awon papa ti je e da enia bi awa na, ti wun si fi nky wa wipe nkan bayi ni Olorun fe nkan bayi ni Olorun ko fe, anfa ni awa ara wa ni, oyi lihas wa wipe Olorun nfe wa gegebi a ti aguntan Re.

(Iyoku di oge ti o mbo)

STRAW SHOPPING

Bags & Baskets

FROM

SPAIN & ITALY

AVAILABLE IN
WIDE ASSORTMENT OF

STYLES & COLOURS

LEVENTIS

DEPARTMENT STORES
MARINA & MAINLAND

Ipade Ile Igbimo Nla Sun Siwaju (O baje loja ewe karun)

Ijoba ko so ohun ti o fa sababi ti wun fi ye ojo ipade ra, sugbon awon enia so wipe ko ni koja ipade awon ilu ile enia dudu ti wun yio se nilu Eko ni ojo keta o, u January, Qgbon (30) awon ilu ena dudu ti o ti di Ominira ni yio wa si ipade na.

Ajaro oro ti a lero wipe nwon yio se ninu ipade na, ni bi alafia yio ti se le ma gbile nigbagbo ile enia dudu, ati lati da awon to se ipade ti ilu Monrovia ati ti ilu Kasablanca po ki gbagbo re fe okan.

Ohun ti a tun ro pe boya eyi ni ko jiki ipade Ile Igbimo na le se ni, asiko ti wun fi si ni wipe boya wun koiti pari awon iwe ofin ti wun fe fi se atunse ninu iwe eto igelu wa, (Constitution ni.

A nireti wipe qro lati so ilu wa di ilu ti yio da duro funrarẹ (Republic) keni sai seje ninu ajaro ti wun yio ba se ninu Ile Igbimo ra.

OWE
 Oju ni a nmo aise-po, enu ni a nmo aisiyo, obe ti ko ni eran iduro ni amo.

ELETI OFE
 A-NJU-WON KO SE WI LEJO



Asoje
 Igbaleiyeye, aiye ko Psychole.
 B'le lona lo le ro lola.

ENMO PAGIDARI ! OLE JA ALAISAN NINU ILE IWOSAN IJOBA.

ONISITA - Agbayanu irohin ti o ta si wa leliti Onisha ni wipe awon ologbon jamba eria wa si le Iwesan ni asiko ibewo, nwon si lo fi ara won p - mo sinu ogba ile Iwesan na.

Nigbati o'di arin'ogbanjo eru awon jandeku na jade nwon wole to awon alaisan lo pelu ibon l'wo, o wa di ilu'lo fo tabi ki o' ko owo re fun wa awon alaisan ti ko fo ku yara nko nkan ti nwon ni dasile.

Awon ogbole na ko gbo gba awon Olutoja alaisan da sinu iyara kan, nwon tilekun mo won gibe, nwon mba ise buburu won lo larin awon alaisan. Gbogbo owo ati eru alaisan ti nwon ri ko le ni igba ponun (£200).

Obinrin Bimo Meria Lekaaoso

London-Obinrin gmo odun intale-ogbon san na owo merin po lekangaoso, obunrin meju ati obunrin meju Essex, nwon si so wipe nwa mba'ialafia.

Oken nina awon ogbajo ile Iwesan na so pe nwon tete bawon gmo merin na saju asiko ita wor. O si ku bi ogbajo ki nwon to to lati wa sa'aye. Nwon ufe itoju gidi lina bi oju meju tabi metu si.

GOMINA AGBA NILU OYINBO



LEHINTI olola Dok'ta Nnamdi Azikiwe je oye Gomina Gbogbo ati Alase Pataki ile Nigeria ni Alaiyeluwa Elizabeth Keji Qba obinrin ilu Oyinbo fi iwe pee lati wa be ilu Oyinbo wo. Aworan ti a nwo yi ni igbati Olola Goua a de ibu'oko ni Euston, London, lati Liverpool ni ibere abewo oju m, kanla re nilu Oyinbo. Okiye nla Duke ti Devonshire o wa pado re ati awon enu jankan-jankan.

THE NATIONAL BANK Of Nigeria Limited
 Incorporated in Nigeria in 1938
 Paid up Capital £3,160,000
 Bankers to the Western Region Government of Nigeria

HEAD OFFICE
 80/88, BROAD STREET, LAGOS NIGERIA
 28 Branches Throughout Nigeria Including
 IBADAN, ABEOKUTA, IJEBU-ODE,
 OSHOGBO, OWO, ONDO, ILESHA
 ILARO, BENIN-CITY, WARRI
 SAPELE ABA KANO, ZARIA, JOS

LONDON OFFICE
 15 THROMORTON AVENUE, E. C. 2
 Manager : F. O. Tyrrell.

Telephone : London Wall 4305
 Cables & Telegrams : Natbaniger London

Head Office Representatives in London
 E. Akinwunmi Doherty
CORRESPONDENTS
 NEW YORK. PARIS HAMBURGH