



WEEKS 36&37  
 Kongi WK 36  
 5 14 15  
 WK 37  
 16 17 19  
 Aiko BK WK 36  
 19 20 21 23  
 WK 37  
 6 24 27 29  
 Ross WK 36  
 7 & 33  
 WK 37  
 2 & 10



**ESIN ORO WA: IMOŁE DE OKUNKUN PARADA!**

SAMCO OF NIGERIA  
 WK 36  
 NAP 35 36 38 40  
 Perm 35 36 38 40  
 My Address ?  
 Not necessary,  
 Always meet me in  
 Imole Owuro

**21 32 45**  
**Nap**

Independent Paper Vol. XV NO 792 SATURDAY APRIL 2 — FRIDAY APRIL 8, 1977 IOK. (KORU MUWA)

OMOKUNRIN kan eee udun metadunig—gbon, Joseph Ikoyi Oyi-bo na awon so pe o ti fi ada be buho re, iya-wo re ti o loyun sinu ati awon ibatan re mo-ta miran lori senu.

A ko mo ohun ti awon so pe okunran na ri foye ti o fi wa iru s'owo, sugbon nitoni ero na, awon Olupa ilu Sapele ni Ipinle Ikenle ti mu okunran na wa sile ejo Chief Magist-rate nibi ti ipon ti fi eun apanyan kan an.

Nile ejo na, awon afesunkanni ka eun si i f'urun pe: "Iwo Jo—segh Ikoyi: Oyi-bo, ni abele ikoko, Morodeje leba ilu Sapele, o pa baba re Awioroko Oyi-bo ti o bi o f'ompe, iyawo re Okolwa Ikoyi ti o loyun sinu; o si

# 'OMO BE BABA ATI IYAWO RE LORI'

tun pa awon ibatan re meta: Iboyi Okokana, Eyadawa Akoli ati Uroli Uba."

Awon afesunkanni fi kun un pe, bukana ni odaran na tun fe pa okunrin kan ti nje Achukwere Uba, eni ti o wa ni ese kan aye ese kan orem bayi nile iwosan Oresokpe.

Irohin fi ye wa pe

konko ni okunrin odu-ran na soju nigba ti awon Olupa mu un wa sile ejo.

Nigba ti o farahan niwaju ile ejo ti awon afesunkanni si ka eun si i f'ese tan, ile ejo ko beere bi o jebi tabi ko jebi sugbon awon fi ejo gbigbe ejo na si ejo ketala osu kafa odun yi.

## Aboke Ijeta jebi lori ejo Oke-badan

ABOKE Ijeta ti Olu-badan re foye, Ogbeni Olupa Opakunle, ti jebi lori ejo "Ma ro mi foye" ti o pe Oluba-dan Ibadan, Alaiyelowa Akanbi Omo Adebimpe ati awon Agba Ijoye Ibadan.

Ogbeni Opakunle ni o mry ile ejo lati fagile riro ti Olubadan ati Igbimo re ro o foye ati yiyin ti Olubadan yan Oloye Kilanko Akanmu si ipo Aboke Ibadan.

A o ranti pe nigbati ejo na beere, Alhaji Busari Obesan, Oloye Gbadegesin Ajeigbe ati Ogbeni Ogunwole ti awon mejeeta ngbunso fun Olubadan, Igbi-

mo re ati Oloye Kilanko Akanmu so fun ile ejo pe, ile ejo ko l'eto lati ye ise Olubadan Iba-dan wo l'ori oro funi-joye tahi ronroye.

Awon agbegbero na so pe nitoni sdi eyi, ki ile ejo tu ejo na ka.

Nitorina ni ejo Eti ti ise ojo kedegbon osu keta odun yi ti Adajo pase l'ori oro ejo na, ni Adajiye ile ejo Ibile Onipo kinni ni adagbo Mapo, Ibadan ti o ngbo ejo na so ohun ti ofin wi l'ori oro na.

Ninu oro re na, Ala-gba Lapade Obisesan ti ise Adajo ile ejo na so pe, ile ejo oon ko leto lati gbo ejo na rara ni-toripe oro oye ni.

Adajo na so pe, Olu-badan Ibadan nikansoso ni o ni agbara f'abe ofin Lopaloba lati fi enikeni joye nilu Ibadan ati agbegbe re, oon kanna l'o si lagbara lati ro enikeni foye pelu.

Adajo na so pe Olu-badan Ibadan nikan ni ofin fi agbara fun ni titeloko Ibadan lati fi enikeni joye ati lati ro enikeni foye bi o ba fe ati lati fi elomiran je si ipo eni ti o ba ro foye.

Adajo na si kun un pe, oon woye pe oro o se-oye-ko-pe oye ni (Wo Oja Ewe Kejo)



OBA GBADAMUSI ADEBIMPE KINNI  
 Olubadan Ibadan

## Iya—Ijo Selesia pada sori Alefa

IYA-IJO Soosi Selesia adugbo Yemeta nilu Ibadan ti Ijo na ti ro foye lati nkan bi odun meta sehin l'ori eun pe "O se si ilana ati eto ofin Soosi na", ti ri idaraji gba, o si ti bo si ipo Iya-Ijo Soosi na pada.

Ni ese ti o koja ni Iya-Ijo na ba ojurere awon Alaje Ijo na pada lehin ti Ajihinrere Agba

fun Soosi Selesia nilu Eko, Alagba Bada ti ba awon Alaje Soosi ti Yemeta jiroro, ti jiroro na si yori si rere.

Osirohin wa so pe lehin ti Iya-Ijo na ri idaraji gba tan, o seleti lati maa wa irepo ati alaafia Ijo na.

(Wo Oja Ewe Kejo)

READ AND ADVERTISE IN  
**Imole Owuro**  
 The lovely Yoruba weekly every Saturday



## Oore t'o dara (4)

1WO soore-soore, sanmo  
ba  
Mo fe mo 'ru oore  
Ti o kuku mo  
Nina ile aiyi;  
Nitori atawo ategberi  
Nii sorg saka  
Ti si yinnge,  
Pe, oun se Lagbaja  
Ati Lagbaja 'foore:  
Omo enia  
A si maas rohin  
Ope se 'foore  
T'o se 'foore nigbaki-  
gha.  
Nitoote 'foju tire,  
Oore l'o so pe,  
O mo 'fomo araiye:  
Gbgbo enia  
L'o si nifowoya  
Pe, oun soore loppo'pe;  
Omisan nyangan l'ori  
eyi,  
Omisan ayo gidi  
Pe, oun ni aye loore,  
Omisan si asaroze

Ki e ti rang si won  
Ki gbgbo won lafani  
Lati gbo Nasia  
T'o gboore gidi  
L'eri oore ise.  
Nitorin:  
Ope oore igba nre  
Ko ba Olorun nre:  
Oore ese l'o koju  
Ninu oore ohun  
T'ouni Adamu nlogbope.  
Ope ore l'eda i se tan  
Ti fa ibinu Oga Ogo  
T'o ni k'a ma soore;  
Oore asedana l'o paja  
Ninu oore eda enia  
Enikeni l'o ba soore  
Nitori ipe agwo  
Oore ko l'eyi rara,  
Oore ti fa  
Ibinu Olorun Orun  
T'o ni k'a ma soore ni  
B'enia 'anfani fun enia  
Nitori iwa agbere,  
Aala ngbo.  
Oore ti fa 'binu na ni.  
Eni t'o mu owo  
T'o si kole fun  
Baba agwo ti ngbe ka  
Enia t'o ra meto  
Fun iya ale t'o yan:  
Eni l'o m'owo l'apo kia  
T'o ran 'mo ale  
Pe, ko kawe d'enia gidi,  
Oore rere ko,  
Oore t'o buru ni;  
Oore ti fa ijija  
L'edo Olodumare.  
Eni t'o lowo lowo  
T'o si talaka  
Ti ko ran an lowo;  
T'o r'enia ti niya  
Ti ko yo o ninu iya  
Eni t'o r'alasin  
Ti ko gbiyanja  
Ko ran an lowo atise-  
yo,  
Eni t'o r'oluponja  
Ti ko tiraka  
Ko sanu re die:  
T'o wa gbo pe,  
Enikan nja ese,  
O mu owo nlanla,  
O gbe e fun un;  
Enikan nja boolu,  
O mu Naira-Naira  
O da a boo hair!  
Enikan nla lu,  
O l'agbegberun owo  
O ti ra eroga  
O ni k'o ma lu u ka-  
kiti!  
O mu owo t'o py  
O si aran  
O gbe Alasante lowo!  
Walaitalabi,  
Oore buruka l'eyi  
Ki i'foore t'o dara,  
Oore iya l'eyi  
Ke ye omolubai enia.  
Aa, iun oore bayi  
Ko sile ye  
Enikeni nina aye  
T'o ba ni asu l'oise:  
Ko ye enikeni



Pe, b'oun ti soore to  
Oun ko r'abo gha.  
1wo omi enia!  
Iwo soore-soore,  
L'ops tire  
L'o si to pe,  
Oore l'o se;  
Nje iwo ha mo bi  
Oore l'o ja si  
Niwaja Olorun?  
Nitorin:  
Ope ninu oore enia  
L'o kuku je asedana.  
Nitorin:  
Gbgbo eni pata  
Ti agbo mo,  
E tara itni ayin;  
Enia ti ko si ninosi,  
E ranje si i  
K'o wa gbo Nasia  
B'omo nyan re lu Oyinbo  
B'o re Meia  
B'o r'okun eremi  
Bi ko ba tete da,  
E ma Imole Owuro kan

# Egbe Alafowosowopo merin waiye

EGBE Alafowosowopo merin otogo le waiye niu Ogbomoso laarin ese ti o koja lohun.  
Awon Egbe tiun na ni: Oke - ola Irepodun, Alafia - Iayo; Helagba Akata si Oorelope.  
Oja agba egbe na fun a g b e g b e Ogbomoso, Ogbeni D. O. Agbofala T'o se eto ilile awon egbe na l'oruko Ijoba Ipinle Oyo nigba ti Ogbomoso John Babalola Akande

ti ise Babu Egbe Alafowosowopo merin otogo le waiye niu Ogbomoso laarin ese ti o koja lohun.  
Nigbatu o nba won soso nibe, Ogbeni Agbofala se kilokilo fun won lati yera fun iwa amussu ati inakuna eyi ti o so pe o ma ma enia

di yepere.  
Bakanna l'o tun se ikilo fun won lati magbe egbe oyela tabi oro esin tabi imo eya kan soto wo ina Egbe na.

Kaka bee, o ni ki awon ma lepa idagbasoke ati jiskan ni.

## Ara Apomu nsodun Oro

AWON ara iha Apomu ni agbegbe Igbimu Ijoba Ipinle Irewalede, ti bere odun oro ni ila na.

Ojo meje gbako ni awon yio ti se odun na. Laarin akoko ya, obirin ko gbgbo jade lati agogo mefa aworo.

Olori awon Olori Oloye Gbadamosi Arowojobe l'o ko awon enia sode lo si odo Alapomu nigba ti odun na bere.

Ninu oro re fun won nibe, Alapomu, Oba Olayitan Afolabi kesi awon enia ilu na lati pa ofin mo ki awon si fowosowopo neta Ijoba Ogun David Jembewon ti je Gomina Ipinle Oyo.



OGAGUN DAVID JEMBEWON Gomina Ipinle Oyo

## Kasaliyu Nap

Arsenal V Leicester  
Southampton V Luton  
Darlington V Brentford  
Watford V Wokington  
Airdrie V Dundee  
Falkirk V Dumfries  
St Mirren V Ra th.r.

T'o ba nse ife Olorun  
Ko si ye enia  
T'o ba nronu  
Pe, igba ki i to bi otere,  
Ko si ye iru eni  
T'o ba ranti  
Pe, enia t'o ba wa l'oke,  
Ko roja  
Ko l'ara ile lowo.

QOLA ATIORO

## Adewole Onilu-ola gbe titun de

A gbo pe gbagunjo Oniyasulu kan ti aje Adewole Animassun ti adape re nje "Adewole Onilu-ola" oti Egbe Alafowosowopo re, ti se awo kan jade ti nomba re je HRCL7.

Gegbe bi a ti gbo, awo na koyoye, o kamama, o le gongo.

Ko si bi enia je le rohin awo na to ki o dabi afitegbo; ki a fi eni gbo o ko si le dabi ki a ni l'enigba ti o ba di ita.

Oluopin awo na ni HASBUNALAU TRADING COMPANY, 361, L. E. D. B. Shop Balogun Street,



Adewole Animassun Onilu-Ola

Eko ati ni 27, Willoughby Street, Lebu Oyo Oyingbo Ebute meta.

# ÌSÒRÒ-N'IGBÈSÌ...

## IPADE (50)

Ejiwumi Tip

12  
35  
42

Adeyemo Ojerinde  
**OOKU** Foni o Alayinde ni.  
 Ejigbojo, Igbabede omo Olokojuntun  
 Akapofofo ewiri.  
 O o jure bi o  
 Olorofo femi?  
 Lawuyi Ogunniran

O sehun faye, omo Ajisegiri  
 Eme, nwoon kuku jure l'opo ile,  
 Aferemojo jure n'asu re;  
 O ku ipade ijosi  
 O si ku airo ojo gbogbo  
 To ba l'iletoko gbogbo.  
 Kafilatu nko,  
 Se nbe l'alaafia ara?  
 Okile ko ni i ha o l'orun,  
 Ata ko ni pa o l'ori.  
 O ku ooru amuyileka,  
 O si ku airo-ojo,  
 O wa ku eruku ati panti  
 Ti nba ni ja ninu igbero,  
 Ati odu oya ti nba ni ja l'aaia.  
 Adeyemo Ojerinde

Ati ooru to ma.  
 Ati ojo ti ko tete ro.  
 Ati pe eruku pelu panti  
 Ti nba ni ja ninu igbero,  
 Ati odu oya ti nba ni ja l'aaia;  
 Nkan-kanna l'o fa gbogbo won  
 Se, bi ojo ba ro l'asiko,  
 Ooru ko ni i mu;  
 At'eruku ati panti, asoya  
 Gbogbo won o wa 'bi gba ninu ojo  
 Airo ojo yi wa l'odada  
 To da gbogbo re sile gbogbo;  
 Af'Oba Edumare nikan  
 L'o le ma 'asu ilu d'ero.  
 Lawuyi Ogunniran

Sehgon, ki l'o ro p'o fa 'ru eyi  
 Omo Ajisegiri?  
 Ki l'o ro p'o fa airo ojo  
 To ba wa ni Najiria?  
 Nitiripe:  
 Eye kam kii se lasan,  
 O da mi foja gbagba  
 Pe, kinnikan psiki  
 L'o le se ojo pe k'o ma ro.  
 Ajao! Da mi lohun, iwo ni ng ba wi?  
 Adeyemo Ojerinde  
 Ki l'o fe ki ng wa, omo Ejigbojo?  
 Ki l'o fe ki npe e,  
 Ki l'o fe ki ng pe l'ounfa?  
 Tabi ki ng wi tan  
 Ko o pe mi l'oniro?  
 Taa l'o fe ti srawu  
 Ti o fe so di sugomu?  
 Iwo na ni ki o so 'di,  
 Ng ko r'idi okankan  
 Enyin kuku ni "omoran"  
 To le mo idi re.  
 Lawuyi Ogunniran

Sughon awon miran so  
 Pe, Oke Ibadan l'o nbinu  
 Tojo ko ti ro gbogbo,  
 Nwon ni Oke ni nbinu  
 Ti ko je k'ojo o ro.  
 Se o si mo je,  
 Ile l'em joko si  
 Oju awa ko r'ibikan.  
 Enyin l'e nse ile,  
 Enyin l'e nse oko,  
 Enyin na l'e nse Igbimo ilu,  
 E si m'oppo enia;  
 Idi niyi to je ki ng bi o  
 Pe, ki l'o ro pe  
 O fa airo ojo ti nbe kaskiri.  
 Ni ile wa, k'o to tan fa ooru?  
 Idi ero re e, baba Kafilatu.  
 Adeyemo Ojerinde

Onto ni nwon nwi bee  
 Pe iya eye l'a nje gbogbo.  
 Nwon ni a se Eleda  
 Ni ko je k'ojo o ro.  
 Mo le faramo eyi dena.  
 Sughon ekiji ti nwon nwi  
 Pe, Okeebadan ni nbinu  
 Ni, ng ko le faramo lailai  
 Najiripe, eyi ko jo ara won  
 L'oju oni l'o ba l'oye.  
 Ayinde! S'o ngbo omo Ejigbojo,  
 B'o ba se p'Okeebadan ni nbinu.  
 Ojo ti ko ro l'Eko nko?  
 Ti Oyo, Ogbomoso, Ijebu nko?  
 Kano, Kaduna nko?  
 Anu ni gbogbo Najiria?  
 Se, Okeebadan na l'o nbinu  
 Ni gbogbo Najiria wa?  
 Ibeere keji ti mo fe bi won ni  
 Pe, ki l'Okeebadan nwo  
 Ti ko je ki o rojo saaju  
 K'Oduun Okeebadan too de?  
 Ibeere keta ni pe,  
 Ki l'o nmu K'Okeebadan binu o  
 Gbogbo elogbe wa?  
 Ayinde! S'o ngbo? oju ti la.  
 Alainironu eniyan lasan  
 Ni nwon le ma tan je  
 Nitiri gbogbo Najiria l'oro kam  
 Kii se kikida agbegbe Ibadan  
 Ara iwa ope t'a nda niyi  
 T'eloda orun si nbinu.  
 Bi a ko ba si tete tauba  
 Ko le se Orije-ede wa n'ire.  
 Orije-ede l'o ba ngbekete Oosa  
 Ko ni salai ma jiya.

Ono ni nwon nwi bee  
 Pe iya eye l'a nje gbogbo.  
 Nwon ni a se Eleda  
 Ni ko je k'ojo o ro.  
 Mo le faramo eyi dena.  
 Sughon ekiji ti nwon nwi  
 Pe, Okeebadan ni nbinu  
 Ni, ng ko le faramo lailai  
 Najiripe, eyi ko jo ara won  
 L'oju oni l'o ba l'oye.  
 Ayinde! S'o ngbo omo Ejigbojo,  
 B'o ba se p'Okeebadan ni nbinu.  
 Ojo ti ko ro l'Eko nko?  
 Ti Oyo, Ogbomoso, Ijebu nko?  
 Kano, Kaduna nko?  
 Anu ni gbogbo Najiria?  
 Se, Okeebadan na l'o nbinu  
 Ni gbogbo Najiria wa?  
 Ibeere keji ti mo fe bi won ni  
 Pe, ki l'Okeebadan nwo  
 Ti ko je ki o rojo saaju  
 K'Oduun Okeebadan too de?  
 Ibeere keta ni pe,  
 Ki l'o nmu K'Okeebadan binu o  
 Gbogbo elogbe wa?  
 Ayinde! S'o ngbo? oju ti la.  
 Alainironu eniyan lasan  
 Ni nwon le ma tan je  
 Nitiri gbogbo Najiria l'oro kam  
 Kii se kikida agbegbe Ibadan  
 Ara iwa ope t'a nda niyi  
 T'eloda orun si nbinu.  
 Bi a ko ba si tete tauba  
 Ko le se Orije-ede wa n'ire.  
 Orije-ede l'o ba ngbekete Oosa  
 Ko ni salai ma jiya.

- IWE IGBAELODE  
 DARA PUPU,  
 R4, TIRE NIBE  
 1. Iwe gbogbo Agbo  
 Ompede ati Agba 20k  
 2. Kurani ogofa esu  
 ni ede Yoruba N10  
 Esu kan (50k)  
 3. Yasin ati Yoruba  
 ati Isawaka 50k  
 4. Zabura ati Itamo  
 (N1)  
 5. Zabura Yoruba  
 (N1)  
 6. Iwe Aiyi Akama-  
 ra (N1)  
 7. Iwe Eniayoro (N1)  
 Adedegbe (50k)  
 8. Iwasan Ajebadan  
 Ogun ana dudu  
 (N5); Kekere (75k)  
 9. Iwe ala af ala  
 (N2)  
 10. Kekere (50k)  
 11. Iwe Ogun Iwa-  
 san (N2.50)  
 Kekere (75k)  
 12. Issa Anabi ati  
 Yisa (N1)  
 13. English Hausa  
 Yoruba & Ibo  
 Registered No 410  
 (50k)

FI OWO ATI STAMP  
 (5k) RANSSU SI

(1) Alufa Yisa Igbabede N2/391a Odo-  
 yo Adeyio Rd, P. O.  
 box 3165, Mapo-  
 Ibadan.  
 (2) Alufa Igbabede, Mo salafin Ipin Si Isig Ko to P. O. Box. 17 Ilorin

ORI OLOWO NAP  
 1 5 9 12  
 24 26 50

# IMORAN FUN KANSUL ILU OGBOMOSO

INU ni fun lati ka nina Imole Owuro ti o jade laipe yi nipa eto ifesiwaju de abunibi Ogbomoso fun imoran bi gbagbo nikan yio se ma lo deede.

Mo je okan nina omu ilu, sugbon ilu fos ni Olu-Oya ni mo agbe.

Imoran ti emi ni pe, ile ise nje ilu Ogbomoso ni iya ti o po, ti o fi je pe epolopo Omo ilu fo ti koja lo si idan- le fun ati ti ise se. Bi ljoba ibile wa ninsinyi ba mojuto eto ise dida- silu, e o ni i pe, ilosiwaju yio wa.

Nwon npa a ni owe pe, "Owo ara emi fa fi fun iwa ara emi se." Olorun ti da awon enia ilu na ni akinkanje osise. Olorun si bukun owo enia nina won, sugbon nigba ti ko si aniani eto bi ise yio se fi idanle

le ba ni idiko nla meji ti a fi Ogbu nia yika ti a si tun ko ile orun ati ewe pelu ile faaji si iru idiko mejeji si mo osu; ki iru idiko na si le gba oko elejo nlanla.

Aniani ti ljoba ibile le ma si Fori awon idiko na ni ojujumo ki ise emi ti o le kere. Bi

ogiri wa ni a fi da lile- ile." A ko ni otajo to ni ilu Ogbomoso, o ye ki a ma fun alejo ni aaye lati ko ile lati da- ko ati lati se olunkun- tun ti o ba dara ti won ba fe se ni ilu. Fun bi apere, ilu fos si mo agbe yi, awa alejo ni a po ju ni ibe; awon



QQAGUN DAVID JEMIBEWON Gominla Ipinle Oyo

won ko ba to, awon ni aniani ati gbe oju na lo si iwaju ljoba Iba- dan fun iranlowo.

Ope si tun ni fun Olorun pe O fun wa ni ljoba Apopo ti o tara se eto "K'ebi ma pa ni," mo si mo pe, bi ljoba ibile ba to aru ljoba ti o nle ljoswa- ja ise agbe bayi lo, awon yio ti iranlowo gbe nibe. Ki ljoba ibile ki o se agbara lori eyi; ki ljoba na si ni ile fun oju ogbin ti- won gage bi apere fun

gbagbo enia. Dadajudu, eyi yio mu ki ise agbe dara si i.

Imoran kerin ni pe Opopo aarin ilu ko, ba oju mu rara, a nbe ljoba ibile lati ri i pe won tun oja gbagbo se. Iehina, ina aarin ilu ati omi nfe afikan.

Awon imoran ti mo ni lati da fun Kansul Ogbomoso na wonyiti, mo si kero pe awon yio gbee yewo. Ki Olorun rannin lowo.

## Lati Owo A. A. Alao, P.M.B: 2016, Jos

ni ilu nko, awon enia mlalo lo si idale.

Nitori idi eyi, yio da- ra fun ljoba Igbomo wa lati se eto bi awon enia- serwo wa ti Olorun bu- kun yio se wa. Nipa naba eto adapele, ki ljo- ba ibile na si gbeyanju lati so Opopo kun ni an- rin ilu di epopo nrowe; mo si daba Ona loris si Ota Ibadan lati fi se iju Opopo be.

Imoran keji yi yio gara pupo bi ljoba ibi-

nwon ba se eto iwo agbarole awon enia ti awon ba fe wop ibe yio nna san kobo inje ti Owo-Moto ti o ba fe wop ibe yio san kobo mewu. Ki ajeji ti o ba fe san moja nibe san Aadota kedpo, ki ile ituru ibe si je eyi ti oja inu ibe si won. Eyi yio mu ki ewo tubo ma wote si apo ljoba ibile, oyo yio si tun ti ise se si i.

Imoran keta ni pe awon ni, "Iru wa

alejo na ni awon si tun ilu na se ti o fi je pe die nina won ko ile ise mlala, won wa nina eto bi nkan ilu yio se ma lo deede. Bi iru aniani be ba si wa, a o ri pe nina alejo na ni yio ma fa awon alejo ti o lagbara ati da ile ise nla tile wa si ilu.

Imoran kerin ni pe, Ope ni fun Olorun pe, o da ile ilu na ni ile olera, sugbon ai si iran- lowo to fun awon agbe ko je ki ise won ni ere gboji.

ljoba ibile fo le se iran- lowo lori bi agbara

## Akinlade d'oloye

NI oju kerin oju keta odun yi ni asoja Olu- badan Ibadan, fi ewe oye le Alagba Daniel Akinlade lori gage bi Baale ilu Ijero ni agbe- gbe Igbimo ljoba ibile Lageta.

Ayeye ifinjeye na fa- kiki nisoripe inawo oju na kamama, be ni awon enia wa lati Ibadan, agbege ljoba ibile Akinlade ati ti Oluyele ati lati idale.

Ara awon enia ti o wa sibe ni Pastor Akan- mo, Pastor Akande, Oloye Kehinde Ogunre- mi ti ise Baale Ogun- remi, Alagba Joel Olu- wayi ati bebebe lo.



OLOYE VICTOR LAIDE Alaga Kansul Ogbomoso

## NIGERIA NEW STATES CO.



Je atewe asiko. Bi o ba fe te oniruura iwo: Kalenda, Almanak ati bebebe lo, Ile ise wa wa ni:

18, Odunlami Street, Phone 27017, Lagos.



WOLI S. I. OWWOYE  
Oniwaasa Na.

"Ki ghogbo aiye ki o beru Oluwa: ki ghogbo araiye ki o maa wa ninu eru Re. Nitotiri ti O soro, o si ti se; O pase, o si duro sin sin Oluwa mu imo awon Orile-ede di asan: O mu arekereke awon enia saki. Imo Oluwa duro lailai, iro inu Re lati irandiran. Ibukun ni fun Orile—ede na, ti eni ti Olorun Oluwa ise; lati awon enia na ti O van se ini Re." Orin Dafidi 33: 8-12.

Iwo omọ enia: ghogbo enia je ada owo Olorun Orun. Olorun ni O si ni aye ati obun ghogbo ti o wa ninu re. Nitorina iwo omọ enia, nje iwo ha ro pe Olorun le pa awon enia kan ti l'aye yi debi pe n'won yio maa se ife esu lo titi?

Nje o le je didun inu Olorun, tabi pe Olorun le fe bee pe ki awon enia kan yapa si Olorun debi pe ki wọn pe ara wọn ni "Aiyee", ki wọn si ni igbagbo pe awon le pa, awon si le ji?

Ko le se se re rara pe ki inu Oluwa dun si iru eni bee. Iru eni bee yio sibu ninu ilana esu re, yio si paran ayañ bi o ba tete ronupiwada kuro ninu obun asan, ti o si gbekele Oluwa. Bi iwo pelu ba ni iro iwa bayi lowo re, ti o ngbekele obun asan aye yi, isubu re nbo kankan. Ibi o ba gbekele agbara esu, ti o npe ara re ni "Aiyee", ti o si kum fun onicuru iwa ibi ghogbo ori kanga ti a fi cwe bo l'ro duro le, eyi ti o le-wu gidigidi.

Je ki o ye o pe, ota re ni esu ti o gbekele ti o npe ni ore re. Esu ko fe ki aye re dara ko si fe ki oran re dara nitorina ni o si fi ndo-pe re lati le o kuro ni-waju Oluwa ki ibinu Oluwa le de ba o.

Oluwa ti segun esu fun enikni ti o ba to Oluwa wa nitori esu ti yio lagbara l'ori iru eni bee sagbon eniyowa ti o ba gbekele esu ti ise asan yi, ni Oluwa ki yio ba sgun esu.

Esu je abeku ejo ti i soro bi agbon nitori Oluwa ti segun re; abeku ejo na si nwa eni ti yio dimo n'ese ki o to ku, Bibeli wiper: "Egbe ni fun aye ati fun okun nitori esu sọkale to yin



# Mase gbekele asan: Beru Oluwa

wa ni ibinu nla, nitori o mo pe, igba kukuru sa fi oun ni": Ibinu 12:12.

Nje, iwo omọ enia ti nbe ninu aye l'oni, o ha ye fun o lati gbekele esu ti igbisi aye re kuru? Ani, o ha ye ki o gbeke re le esu ti a o paran laipe, ju Oluwa lo bi?

Nitorina enyin enia, e sakuro ninu egun aiyeraie ki e si beru Oluwa nitori ko si abuja si orun rere fun enikni aya fi eni ti a ba beru Oluwa ti o si nje ife Omọ Re kanna-Je-

ojo Oluwa.

Nitorina ghogbo aye, e beru Oluwa. Nipa iberu Oluwa ni a fi nsa fun esu. Nipa iberu Oluwa ni a fi nranti awon eni ti o ti sibu koja nipa aigboran si ife Oluwa.

Aini iberu Oluwa l'o nmu ese po l'orileede, oon l'o si nfa idajo eke. Aini iberu Oluwa l'o

ati eke ki yio bo mo; ghogbo aye yio wa wa ninu imole nla. Nigbati o ba ri bayi, nabo ni iwo, ti o sapamo sinu okunrun yio wa wa?

Imoran ni fun o ni pe, beru Oluwa l'oni ki o le di eni imole ki oja ma ba ti o ngbati a ha ti o si gbangba lati fi ise ibi re han.

## Lati Owo Woli S. I. Owwoye

su Kristi.

Nitoripe egun ti wa l'ori alagboran l'aye ani bi o ti wu ki oluware je alalagbara to. Sagbon Jesu Kristi ti fun iwo ati emi ni igboya lati ojo pipe wa lati ko ona esu sile, lati mase gbekele obun asan aye yi ati lati koju ija si esu.

Enikeni ti o ba ko ona esu sile ti o si gbekele Oluwa yio ri ojurerere Oluwa; beeni sinu Oluwa yio si dan l'ori iru enia bee gge bi Bibeli ti wa pe: "Mo wi fun nyan, gge bee fi ayo yio wa li orun l'ori elege kan ti o ronupiwada ju lori olooto mokandinlogorun lo ti ko se aini ronupiwada:" Luka 15: 7.

Nje nitorina iwo omọ enia, iru ipo yowu ki o le wa, bi ko ba ti si iberu Oluwa ni okan re, ti o ngbekele esu, ota Oluwa l'o je. Sagbon Jesu Kristi fi aaye sile fun o pe, bi o ba ronupiwada lati oni yi lo, ayo nla wa fun o lati

nfa gbigba abeteje lati fi rere se ibi ati ibi se rere.

A! Iwo omọ enia, akoko ti de ti asiri iro

ADURA

Oluwa, iwo ni mo gbemile, mase je ki obun asan aye yi de mi l'ona, Aamin.

### IWE ORO OLORUN

Fun asani enyin ti o soro fun lati ri iwe mi yi ra ni okookan, mo ti seto lati maa fi apapo iwe na sowo si nyan ni aadota Kobo (50K) pere.

1. ADURA AIYERA IYE
2. IBANTIWI OLUWA
3. KINI ILE AIYE SE BAJE?
4. E JOWO ARA NYIN FUN OLUWA

Bi o ba ti fi Postal Order 50k sowo si mi, ng o fi apapo iwe na sowo si o lagbara Oluwa, Fi owo ranse si:

Woli S. I. Owwoye  
Box 1206,  
Ibadan.

### Yasin ati Isawaka

Eyi ni lati kede fun enyin onibara wa ti e ti nkowe si wa lati ojo pipe pe, a ti ni Yaasin ati Isawaka ni ede Yoruba ati Wutuba re.

Adura pataki ni fun Masulami. 50k ni Eyokan, N2, ni Dosinni re.

Tete fi owo ranse si:-

- |                                                                                       |                                                                                        |
|---------------------------------------------------------------------------------------|----------------------------------------------------------------------------------------|
| Alufaa Igbagode<br>(1) N2/394A Odoiy<br>Adeoyo Rd.,<br>P. O. Box 3365<br>Mapo, Ibadan | (2) Alufaa Igbagode<br>Mosalasi Idi Ijin St;<br>Isale Koto,<br>P. O. Box 137<br>Ilorin |
|---------------------------------------------------------------------------------------|----------------------------------------------------------------------------------------|



# E gbo temi

## Ki l'o nfa Oko Kiko sile?

**OLOOTU.**  
ENIKENI ti o ba wa ni awon ile n'anta wa ni ile Yoruba paapaa Ibadan, yio ti iran wo nibi ti e gba gboje obinrin ti ni ara iwe ikosile fun ki ro pe ati ibi ti oppo okunrin ti n gba obinrin tabi ja iwe ikosile fun aya re.

Olootu, gge bi eni ti o ma n'ran wa ni irohin iru nkan woyun nina iwe n'yan, ki l'e ro pe o nfa iru iwa buburu yi?

Eni ni,

Tiamiyu Faramora.  
Ile-ile

### AKIYESI

Ore wa Tiamiyu, Awon obun ti a le so pe o fa a pyi. Aini ile, aini itelepon, ikanja, airo-alkan-jinke, aiteriba, amimuru, ede ayade, asise, aigbon, itinlona, ile-dida ati oja, je ara nkan ti a le so pe o nfa a.

—OLOOTU

## Wudia ti tan l'aiye

### OLOOTU.

MO ranti orin kan ti awon ma nko nigba ti mo wa ni majesin pe. "Omi o, omi ma tan l'aiye o, omi tan l'aiye pelepele l'o ka."

Bee gge ni ero awon olomoge ri ni ile wa l'eni nitiripe ko si Sisi mo rara, gboho won l'o ti fere di "ajadi agbon" tan. Koda, adelele ode oni fere san ju awon wudia lo.

Ni ile Najirija Ioni,

bi aja ni o po julo nina awon Sisi wa ri nitiripe iwa agbere ti fu won l'eni awon ko si ni itiju. Qro yi fere le mu mi so nipa Sisi ile Najirija gge bi Olorin kan ti nkorin nigbakan pe "Eni ba fe o mo ni Obalende, otuware Poso ko'gi ni, enia l'o ba fe mo ni Okepo, olokurun l'o fe", nitiripe, o fere sanfaani laci gba Adelele se iyawo ju o po Sisi Najirija ode oni lo. Bi a ko ba ni i paro, Wudia ti tan l'aiye.

Eni ni,  
Salawu Adebayo,  
Osogbo

# Ki l'o nmu won ga bee?

## E ran mi lowo

**OLOOTU.**  
O pe ti mo ti nigbo pe ni akoko kan nita Ogbomoso, awon enia ru ilana awon oloobun oro nipa pe awon enia ko pa siede ti awon Olorin na wo mo si gbo pe awon la iyanlu ati orisirisi ilu ni akoko na pelu.

Nitorina, mo fe ki enikani nina onkawe ti o ba le ran mi lowo ojo, opu ati edun ti nkan na sele fun mi nina Imole Owuro

Eni ni,  
Garuba,  
Ogbomoso

### OLOOTU.

O pe ti mo ti makiyesi awon omo ode oni pe, awon ma n'ga gogoro ju awon omo atijo lo.

Omiran le ma ju omo odun merindilogun lo ti yio si ga gogoro—po goro bi agi kan ti awon npe ni agamanteyininu.

Ni gboho ibi ni o ti nri bee, ki ije oro ibi-kastoro. Ng ko mo bi Olootu kiyesi ahun ti mo nwi na.

Mo ronu titi ohun ti o le fa a ti nwon ti ga bee, ag ko mo on rara. Nitorina, ki l'o fa a.

### Olootu?

Eni ni,  
Asafa Aromosaiye  
Iwo

### AKIYESI

Ojo wa Asafa, Boys nitosi jije obun olora daradara, lilo anifani imotolo ati eto itoju ara eni nipa lilo oogun Oyinbo ati liti onije Oyinbo ba omo lati omo owo wa le je ara ohun ti o fa "didagba daadaa" na. Awa ko le so idi kan pata, Dokita nikan ni o le so ti o si le fowosiyu.

—OLOOTU

# KEREKO



## GBOGBO - ENIA!

fun

- \*Ipelowo oja ati Ikede,
- \*Akiyesi ati Itufu,
- \*Iranti oku ati Ikede Ariya,
- \*Kilo ati bebe lo;
- \*Tabi Almanak ati Kalenda tite.\*

DARAPU PELU AWON OLOGBON ENIA TI ONSHE SI INU  
(IMOLE OWURO) TI O GBATUMU KARI AIYE. OWO TI A  
NGBA KOPO. SA KOWE TABI KI O WA RI :-

*Advertisement Managers*

**IMOLE OWURO**  
NANWA YEMTU ALADORIN,  
P.M.S. 3220, IBADAN.

## POOLS! POOLS!!

SURU NAP

5  
7  
10  
21  
22  
52

KOLAWOLE NAP

1  
8  
18  
28  
38  
48

I 37 43

# ADETUNJI OMO AJE SOUND STUDIO GBE AWO OKAN- KQJQKAN JADE

Eyi ni lati kede fun gbogbo enia pe, Ise—Isẹ amumadun nni; ADETUNJI OMO AJE SOUND STUDIO ti gbe Reṣoṣoṣo okan-ka-jokan jade fun ibhadun gbogbo-gbo.

Awon awo na je ti awon olokiki niu are Dundun ati Sekere, Sakara, Apala, Dadakuada, Apala-Onirara, Woye are waka ati beṣeṣe lo, gbogbo re si ti d'oja fun tita bayi.

**ALHAJI AMUDA AGBOLUAJE**  
Ati awon Alare dundun ati Sekere re

Awo kinni ni ti Alhaji Amuda Agboluaje ati Egbe Alare Dundun ati Sekere re ti nonba re je OLPS 0114.

Ni oju kinni Awo na ti Alhaji Agboluaje korin lori akole wonyi: (1) Oba Alade l'Adebiṣpe (2) Egbe Oba ni b'asiri (3) Egbe Ore Mewa (4) Raufu Isola Olorunsogo, (5) Egbe Olowolaba Oja Ba, (6) Ire Owo pelu Omṣ.

Ni oju keji ni Alhaji Agboluaje korin lori: (1) Oluwa, se mi l'oiswo, (2) Egbe Niti Member, (3) K'a s'ope l'Oluwa, (4) Oṣun l'oja ba ti ro s'odo wa;

(5) Alhaji Arapasoju (6) Egbe Osupa Oluyole. OMO EKEE AMOO

Awo keji ti Ise Ise na gbejade ni ti Alhaji Omṣ Ekee Amoo ati awon alare Dadakuada re. Egbe Alare na se beṣe niu awo won na. Ara awon ohun ti nwon korin le ni oju kinni-keji awo na ni: (1) Alhaji Saliu Adejuyon Adetanji, (2) Mubibi Omṣ Igbeti, (3) Alhaji Karimu Ajao. (1) Ara ti oju ewe keji ni Ladugba, (2) Orin ni ise mi ati beṣeṣe lo.

**SULE EPO**  
ATI AWON ALARE OYINMIYINMI RE

Gbajumṣ odṣoṣode alare olohun iyo kan ni lu Ibadan. Sule Epo ati awon alare Oyiniyini mi re ko ka keje niu awo aladun kan ti nwon seṣe gbe jade ti nonba re je OLPS 0113.

Ara akole niu awo na ni oju kinni ni: (1) Oba Gbadamosi Adebiṣpe, (2) Eniyon ala l'oni Ibadan, (3) Egbe Bomodoko Member (4) O danji Pelebungji (5) Alhaji Balogun. Oju keji Awo na ni (1) Asalam Alaeke (2) Oyiniyini mi (3) Enno Kenji (4) Sulemona de Elenpe (5) Itan Ore meji.

**AKINLABI ALABI**

Alare Dundun ati Sekere ni Akinlabi Alabi, o si je okan niu awo alare ti ko se ti oje ṣoṣo rehan bi o ba di ibi orin ati lu. Nonba awo won titun ti nwon seṣe gbejade na ni OLPS 0101, faaji niu re si galala.

Oju kinni awo na ni nwon ti korin lori:

(1) Alabi, mo tun gbe Nasia mi de (2) Akinbiyi Olorunsogo (3) Ipinle titun (4) Agboola Oufala (5) Jimo Akamide.

Ni oju keji awo na ni: (1) Oba Gbadamosi Olubadan, (2) Egbe Omobolu I.I.C.C. Ibadan, (3) Adesola Olowo Ake (4) Lekan Salami.

**ALENATU RAMONU**

Ara waka ti Arabinrin Alenatu Ramonu ati egbe re se wa keyoyo. K'a mu ti egan kuro, awo won na ti nonba re je OLPS 0111 kamama nitoripe ilu dara, orin dara, ohun obirin na si dara pelu; beṣe ni orin ti o ko mu ogbon dani. Adura ni gbogbo enia ndu awo na ra.

**SIKIRATU AYAN**

Bakanna ni Sikiratu Ayan ati awon alare waka re na fomoyo niu are ti nwon se sinu awo won ti nonba re je 0109. Niinu awo na, Sikiratu fi han bi o se je pe orin tire ti di ajebi nitoripe o gbiyanja daadaa.

**OKUNLOLA ADISA**

Bi enia ba wa je ojulowo omi ile Kaaro Oojuire ti o si nfe are Apala Onirara pelu ede Yoruba ti o jinle, ki oluware sa tete lo beere awo titun ti Alhaji Okunlola Adisa ati awon Alare Apala Onirara re seṣe se. Nonba re je OLPS 0115.

**SALAMI IYANDA**

Bakanna ni Salami Iyanda ati awon alare Sakara re dan akan wo niu awo won ti nonba re je OLPS 0102.

**FATAYI OGUNMOLA**

Gbogbo enia ni o ti mo Alhaji Fatayi Ogunmola ati Egbe Agbomojo Alare Sekere ati Dundun re pe, olokiki alare ni nwon i se. Enikemi ti o ba ra awo won ti o seṣe jade ti nonba re je OLPS 0110 yio mo pe Egbe Alare na ti lo jinna.

**LAYIGBADE NBO L'ONA!**

Awo titun ti ise ti Saka Olayigbade, alare Sakara asiko mni ni lu Eko ati Egbe Alare re ti gbe awo titun jade eyi ti nonba re je OLPS 121.

Ara ara-oto ni o se sibe. Nibe ni o ti ki Oloogbe Alhaji Lateef Owokomiran. Reṣoṣoṣo Layigbade na ferṣe jade.

\* Kosesemani ni gbogbo awon awo wonyi fun gbogbo eni ti o ba nfe nkan idunnu ati nkan ti o dara niu ile re. Awon reṣoṣoṣo na si ti wa kaakiri ile itaja reṣoṣoṣo ni ibigbogbo tabi ki o lo taara si:

**ADETUNJI RECORD STORES**

2, Ibomo Street  
Agarawu, Lagos

\* Sw3/51 Adetunji House  
Popoyemgija, Ibadan

\* Sw6/431 Old Armel's Road  
Ogunpa, Ibadan



ALHAJI OMO EKEE AMOO



SULE EPO



OKUNLOLA ADISA



SAKA LAYIGBADE

## Iya Ijo Selesia pada sori Alefa

(Lati Oju Ewe Kinni)  
Iya-Ijo na dupe lowo ghogho omo Ijo Selesia prapaa awon akase Ijo na fun iwu anfani ti won fun oon lati pada si iwo Iya-Ijo, o si ke Halaluya meji.

A o ranti pe laipe yi ni a bere si ti irehin na jade ninu Imole Owuro pe Ijo na ro Iya-Ijo won loya.

A o si ranti ewe pe ni akoko na ni Agbejoro Ijo na, Amofin S. Ota Fatungase kowe si Imole Owuro pe, "irehin eke" ni a tejade lori oro na, o si nfe ki a yara taaba fun Ijo na.

A o si ranti pelu pe, lehin igbana ni omirohin wa sabo nso ohun tun ti o tun naje lori oro Iya-Ijo na, eyi ti o wa fi Imole Owuro han gge bi oloto iwerohin.

Omirohin wa fi ye wa pe awon ohun pataki ti o mu ki Ija na pari

ni: (1) Tite ti Imole Owuro nre irehin teje na jade eyi ti awon Alase Ijo na na pe, ko pari Ijo na te.

Ikoji ni pe, akan pataki ni Baale Iya-Ijo na se ninu Soota Yemeta. Ekeja ni pe, bi o tile je pe awon ti nse ti Iya-Ijo ninu Soota na kere ju, sugbon owo Iya-Ijo na mu ki Igbimo da si meji.

Ukerin ni pe, Oludasilu Ijo Selesia ni ghogho-gbogho, Eni-owo Ofofa, ni igbogho ninu ki alafina wa ninu Ijo ghogho ju ja lo, o si ni igbogho pelu ninu ki a maa fipeleku yanjio akan ja ja lo.

Omrohin wa so pe akan wonyi ni o mu ki awon Alase Ijo na gbe Alagba Bada dide lati Eko wa si Ibadan, ti o si se oniruuru akliyan nipa eyi ti aawo na fi pari, ti Iya-Ijo na si pada si ipo re atijo.

## Aboke Ijeta jebi lori ejo Oke-badan

(Lati Oju Ewe Kinni)

Ogbeni Opakunle pe ejo re siwaju ile ejo, eyi ti o so pe lahe ofin Loba-laba, ile ejo oon ko l'eto lati gbo nitirepe ghogho agbara patapata ni ofin ti gbe wo Olubadan pe, o le lo lori oye ni tele-tele Ibadan.

Nirina, Adajo na

pase pe ki Ogbeni Opakunle lo san Adajo Naira owo irinse fun Olubadan.

Sugbon lehin idajo na ni Agbejoro Ogbeni Opakunle kede pe, ejo oon ko ni si sai pejo kotemiloran lori oro na sile ejo giga Ibadan.

## Taa Po ni iwe yi lowo ?

A nfe ki ekinle ti o ba ni iwe atijo yi lowo, ti o si fe ta a, ki oluwari tete kowe si wa ki o si rigim o ba fe ta iwe na.

Iwe na ni RIGIMO OBINRIN KO SE TU tabi AIYEJOKE A RI OGBON DAR.

O so odun moedogbon bayi ti mwon ti te iwe na jade.

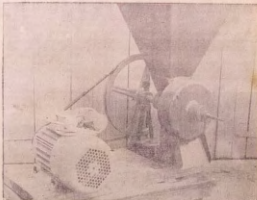
Ki enikeni ti o ba ni iwe na lowo tete kowe si wa, ki oluwari si ko adireti ti a fi le ti oon ninu iwe na pelu iye ti o ba fe ta iwe na. Kowe tabi ki o mu iwe na wa si odo:

L. A. Babalola,  
18, Odujami Street,  
Lagos.

# OLORIRE O! OLORIRE O!

AWA EGBE ONISOWO ONISE ERO TI NJE  
**WESTERN NIGERIAN TECHNICAL COMPANY LTD**

A TI NI ERO AGBELEPAWO  
ONISE ASEJERE KAN BAYI  
LATI TA FUN ENYIN ONIHARA WA  
ERO NA NI A NPE NI



**David Corn / Pepper Mill**  
(WITH 1.101 ENGINE) **(N320.00)**

Eyi ni ero alagbara  
Ti a fi nlo ata ti o po.  
Ero na je Baba fun  
Ero Ijeta ti a npe ni Becc.  
Bi o ti wu ki ata na po to,  
Ekansoyo ni ero na yio lo o.  
Awon ojogbon wa  
Nipa ise ero  
Mu un da ni foja pe,  
Meji re ko si ni Najira  
N320.00 Naira ni a nta.

A tun ni ero ifinkoko ni ile ise wa, owo re ko si po.  
Ranti pe igbakugba ni owo ero yi ngoke sii,  
Tete yara wa ra tire l'oni  
E maa bo taara si:

**Western Nigerian Technical Company Limited**

P.M. B. 514R PHONE 22361/2  
DUGBE ONIMATIRESI, IBADAN.

