

**OWE**

A NJUTWON ko ee ni  
 ijo lja lara ko kan  
 lara.  
 Ahalacha ti yio te de  
 tana yio da onni shawo.  
 Igha ki i te la bi awo  
 aye ki i te la bi oga  
 ban.

# Irohin Yoruba

No. 761      JANUARY 6 — JANUARY 12, 1960      Koko Moji (2D.)

# IGBIMO APAPỌ IJOBA NAIJIRIA FẸ Ẹ SE IPADE

**LARAYE ODO**  
 OJU Oloso mbe tara  
 awon aladaka, eti  
 ka ti si al igbe won.  
 Oju Oloso kan si  
 awon ti awo lachara  
 lati ke iranti won kuro  
 lati de.  
 Awon aladaka nke  
 Oloso si gbo, e si ya  
 won jade kuro sinu  
 ipe won z'agbo.



OLOYE AWOLOWO

**EKO.**  
 Ni oju Aje ti ipe oke bakania owo yi ni awon Asoju titan  
 ti awon diko tun wa. Ipe Igbimo Apapo Ijoba Naijiria  
 ni oju Akaroma ti ipe oju karia owa karia eturu ti o. koda  
 yi yoo se ipade igbimo akoko ni Gbangban Apejo Apapo  
 Ijoba Naijiria (National II) ni.

Awon Irija Ijoba ti o se  
 Irija ni yoo ipade won ni  
 awon se lape ti —  
 Alhaji Alimokar Yada-  
 wa Babura, Alakoso Apapo  
 Ijoba Naijiria.  
 Alhaji Muhammad  
 Babura, Minista Alamogaji  
 Eto Ipe Eto ni Ipe:  
 Ojo, Fofa, Oshin,  
 Eto, Minista Alamogaji  
 Eto Inawo;  
 Ogbeni R. A. Njoku,  
 Minista Alakofu Eto  
 Ipe Oju ofofa;  
 Alhaji Isola Wada,  
 Minista Alamogaji Eto Ipe  
 ni Ipe-won.

Zawo Bakar Dipolami,  
 Minista Alamogaji Eto  
 Ipe Oju ati Ipe-wa;  
 Ogbeni J. M. Johnson,  
 Minista Alamogaji Eto Ipe  
 ati Alafia Ipe;  
 Ogbeni Ala Harachaka,  
 Minista Alamogaji Eto Ejo  
 Malan Malama, Sule,  
 Minista Alamogaji Eto Ipe  
 ni Ipe Afora.

Malan Sheba Shikari,  
 Minista Alamogaji Eto Ipe-  
 wawo Ipe Oju ati Iwadi;  
 Ogbeni Ojo Akilofu,  
 Minista Alamogaji Eto Ipe

ati Eto Oshangboge di ti  
 ipe-dale Naijiria.  
 Ogbeni M. T. Mini, Apapo  
 Apapo Ijoba Naijiria.  
 Ogbeni M. A. Osherewa-  
 lu, Apolu Apapo Ijoba Nai-  
 jiria.

**ETO EGBE AFENIFERE**  
 Eto Ebe Afenifere ni lati  
 tun leri won se leri leri  
 Eto Ilogbawo-ku ti won  
 se leri leri itigbali won  
 ni ipade idibe, nitorina  
 won mura gni lati ran  
 agbawo ti won mura ni

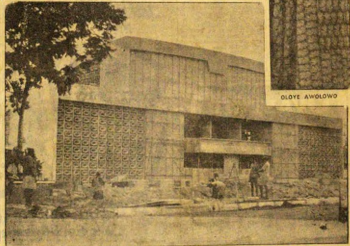
wipe awon ko wa ti ipa  
 Alakoso Irija Apapo Ijoba  
 Naijiria, gbocho awon ara  
 du ni yio si gbadun won ni  
 aye ti won wa ni igbali  
 awon ko mako gbocho eto  
 babura ti o se jade lati lara  
 imotan awon Irija Ijoba Na.  
 Nitorina ti awon paapa se  
 ran awon Irija Igbimo  
 ti won.

**Ebe Afenifere ran awon**  
 Irija Igbimo ti won ayebe  
**Ebe Alakoso Igbimo Apapo**  
 Ijoba Naijiria.

**IBADAN.**—Ni oju Irija ti  
 ipe oju karia lara owo karia  
 ha odun ti o koda yi ni  
 Apapo Igbimo Ebe Afeni-  
 fere Titun se ipade pataki  
 wa oju owo karia lara

**Okunrin kan di  
 ewele sinu igbo**

**TWO.**  
 Ni isan mura si Tawo Iwo  
 ni odu aza Darin kan,  
 Jirafa Ayika, odu odun  
 marandabegun yin Iwo pa  
 ara se sinu de. Ni oju  
 Iwawo ti ipe oju karia lara  
 odu odu ti o koda yi, ni  
 odu aza se odu de sinu igbo  
 gboho ko ti erin kankan  
 pa. Awon odu ni awon  
 ko se so leri se ti o si pa ara  
 re sugbon odu yi ni odu  
 nia kan ti o aza a nyo hoo  
 nitorinagboho.



Gbangban Apejo Apapo Ijoba Naijiria



# 1960 IROHIN YORUBA 1960

## È KU EWU QDUN

### Adura Qdun Titun

**QDUN** so ninu Qro Mima Re pe "Oju mi yio ma a ba nyan lo, Emi o si fun nyan ni loju".

Ninu adun yi, babura kan ki yio zuba lu wa beji arun-karun kan ki yio wa'na agbo wa.

Yio pese fun awon Angeli Re lati ga wa mo kuro toyo agbako ewu moto, ewu kasiku, ewu oko-ile, ewu oko-ofurufa, ewu slesa, ewu abanilawaka, ewu ategun babura ati ewu alakalejarun.

Lowo oda ati iran, ofa Re ati ota ode, amehin ati afamotihin, aseni kanifara, an-aju febi ma Eykan febi, afere keke hanje fehin, alakoba ati aladunranmu, alaraka ati agbesiyei, lawo ocun ati itagiri ati lowo Iba ojiji, Otowa rere gba wa. *Ap.*



**OLOYE SAMUEL LADOKE AKINTOLA**

(Alakoso Ijoba Ipinle Iwo - Orun)

### È li ope fun Olorun

ENIA Iba ma a yio Otowa nitari see Re ati nitari iyiranu Re lati awa omo ewa.

E li ope fun Otowa nitari O yran ati nitari anu Re nira talli.

Iba ma, se pe Otowa, wa fun wa ni, awa randa babura Iba li gbe wa ni l'aire.

Bibosope Otowa ba ko Re na, awon ki oko o nje l'ayan ni bibosope pe Otowa ba wa Iba ni, Olayi loyan.

Gbe Otowa ga pelu mi, ki a si jumo gbe arako Re leko.

Emi ti wa ni ewe, emi si dagbo, emi kati ti si ti ki i a ko ofododo sile tabi ki ma omo, re ki o ma a s'agbe enje.

Ofododo yio si dabi igi ti a gbin si eji Iba oda, ti nso ewe re jare ni akoko re, ati oshokun ti a ba nse ni yio si ma a se deede.

Enia Iba ma a yio Otowa nitari Ore Re ati nitari iyirano Re si awa omo ewa.

E ma a yio Otowa ni opejumo.

**1960**

**CALENDAR**

**1960**

JANUARY							FEBRUARY							MARCH							APRIL						
SUN	MON	TUE	WED	THUR	FRI	SAT	SUN	MON	TUE	WED	THUR	FRI	SAT	SUN	MON	TUE	WED	THUR	FRI	SAT	SUN	MON	TUE	WED	THUR	FRI	SAT
					1	2	1	2	3	4	5	6	1	2	3	4	5							1	2		
3	4	5	6	7	8	9	7	8	9	10	11	12	13	6	7	8	9	10	11	12	3	4	5	6	7	8	9
10	11	12	13	14	15	16	14	15	16	17	18	19	20	13	14	15	16	17	18	19	10	11	12	13	14	15	16
17	18	19	20	21	22	23	21	22	23	24	25	26	27	20	21	22	23	24	25	26	17	18	19	20	21	22	23
24	25	26	27	28	29	30	28	29	27	28	29	30	31	24	25	26	27	28	29	30							
MAY							JUNE							JULY							AUGUST						
SUN	MON	TUE	WED	THUR	FRI	SAT	SUN	MON	TUE	WED	THUR	FRI	SAT	SUN	MON	TUE	WED	THUR	FRI	SAT	SUN	MON	TUE	WED	THUR	FRI	SAT
1	2	3	4	5	6	7	1	2	3	4	1	2	1	2	3	4	5	6									
8	9	10	11	12	13	14	5	6	7	8	9	10	11	3	4	5	6	7	8	9	7	8	9	10	11	12	13
15	16	17	18	19	20	21	12	13	14	15	16	17	18	10	11	12	13	14	15	16	14	15	16	17	18	19	20
22	23	24	25	26	27	28	19	20	21	22	23	24	25	17	18	19	20	21	22	23	21	22	23	24	25	26	27
29	30	31	26	27	28	29	30	24	25	26	27	28	29	30	24	25	26	27	28	29	30						
SEPTEMBER							OCTOBER							NOVEMBER							DECEMBER						
SUN	MON	TUE	WED	THUR	FRI	SAT	SUN	MON	TUE	WED	THUR	FRI	SAT	SUN	MON	TUE	WED	THUR	FRI	SAT	SUN	MON	TUE	WED	THUR	FRI	SAT
					1	2						1	1	2	3	4	5	1	2	3							
4	5	6	7	8	9	10	2	3	4	5	6	7	8	6	7	8	9	10	11	12	4	5	6	7	8	9	10
11	12	13	14	15	16	17	9	10	11	12	13	14	15	13	14	15	16	17	18	19	11	12	13	14	15	16	17
18	19	20	21	22	23	24	16	17	18	19	20	21	22	20	21	22	23	24	25	26	18	19	20	21	22	23	24
25	26	27	28	29	30	23	24	25	26	27	28	29	27	28	29	30	31	25	26	27	28	29	30	31			

# Irohin Yorubá

OSUN OLOO WA (WAPIL I OLOO OROO NRE NI FUN ORO "IROHIN YORUBA" ODUN KAS) Na miran ti Naigiria ati Oko Oluta sibi otalala (12c) Eko—Sibe nifelo ati vobe mejo (1c, 1d)

## ORO-OLOTU

### Opolopo ni a fe sughbon die ni a ri

**L**ERKAN ni ki a to bereci se alaye wa lati ayeyadé idibo Apapo Ijoba Naigiria ti a se koina ni oje Ahamefita ti loe oje kejila owa kejila odun ti o koina yi, a ni lati tun ki nyin lukan si pe e ko agbon Odun Yiti, ko sika odun ti o koina yi.

Nghidi akawo lidho na ko fererefe ni a ti si sibe ni eci ghego enia pe ki e ni ara hale ki wa loe oje odu obakunle egihe osun, eyiti e ba ri i pe loe re data, o jebo, o je ni afun awon ara lin ni alafin ati idera ni ki e dibu fun nitari tun, ati awon irag wa ti mbo igbini wa ni ehin-ala, sibe awon die ni a ri ti odahun ti loe wa ni.

A daga papa lora eyin die na ti e dibu fun Egihe Afenifere nitari eyin ki yo jasi awon ledi Egihe Afenifere. Bida ni a wa kol ti baje, Olorun awon mejo ki baje, Olorun na ko si ni jeki o baje, Amira, Gbogbo awon nkan anfani ti e titari won dibu fun won ni awon yio se agbara lati me jalo nitari aye Alakoo Ijoba Apapo Ijoba Naigiria ti awon wa ni.

Ki loe odu iranti lati ri i pe opolopo ni a pe sughbon die ni a ri nitari. "Ebi ni o nra ni bakana, owa ki i dun ni bakana." Bena ni a ri ka nitari boriwa Mimbo bayi Ninu bibiti kanana ni Jem gbe wa fun adife kan ni o wa daga lora re fun iranti pe, "Bewa ko ni a ka wagan, awon meyan yoku ba da?"

A si yo se apere fun ayin ki e ba me bi lara Olorun ti dun si lwa isore, si, ati bi Olorun ti boriwa lwa alafinere ni, Yereho gagan ni lara nra ni owa pe, "Todi a ba ti ba alafinere, lwa amofunfani tun ni ara re." Nitawo lwa alafinere ni o je fun awon ti ko dibu fun Egihe Afenifere ni Ijoba Iwa-Olorun nitari ghego won ni o ti me adun loe idaghaoke ti Ijoba Egihe Afenifere ti ni—"ka awon Ijoba Iwa-Olorun."

Idaji enia ko di loe Olorun lwa, bina lwa alafinere ti awon ti ko dibu fun Egihe Afenifere lwa ko di loe rere ti awon loe se fun ghego ara Naigiria lora. "Bi enia ko ni ko pe ni lora igbe ni oju yio ti." Ni lora igbe ti awon kan ti dibu fun awon nkan ti awon ti loe ni agbara lati di Alakoo Ijoba Apapo Ijoba Naigiria sibe, awon ko je ghego ghego eto idera ti awon ti se diri fun ayin lati ghego ti odu ti Apapo Ijoba na ba ghanran lati se si i.

Ni oje Aje ti loe oje kokanla owa, yi ni awon Asoju Ijoba Ijoba Naigiria na yo bere ipade. Bi yo awon Egihe Oduo ti si sibe Ijoba Ijoba owa ni si—

Egihe Olorun (NEFC) ni 142 Ijoba; Egihe Alakoo (NCC-NC) ni 81 Ijoba; Egihe Afenifere (Action Group) ni 1 Ijoba; Egihe NEFC ni 8 Ijoba ati Awon Korofaramogbe ni 1 Ijoba Apapo Ijoba ni 312.

Awon ti a parapo lati ma a se Apapo Ijoba ni Egihe Olorun (NEFC) ati Egihe Alakoo (NCC-NC). Awon ti yio si dudu ni aye Egihe Alakoo Ijoba Ijoba wa ni Egihe Afenifere, Olorun Oshafin Awonwale ni yio si se Ashajoy Egihe Alakoo na. "Aja kere, lra dun wa" ni si awon Asoju Egihe Afenifere sibe Aja Ijoba ni nitari awon. Egihe Afenifere nikan ni o je se ogo pe, awon ba ghego egihe owa yoku re, nipa pe awon ni asoji lati Eha, awon ni lati Ijoba Iwa-Olorun, awon ni lati Ijoba Arira ati lati Ijoba Iwa-Olorun.

Ko si Egihe Oduo ti o ran loe sogo lra re me. Nitari Egihe Olorun ko ni asoji lati Ijoba Iwa-Olorun ati lati Ijoba Iwa-Olorun ati lati Eha.

Bena ni Egihe Alakoo ko ni asoji lati Ijoba Arisa, bikope afaramo Egihe NEFC ti awon ko je pangon loe bori. E ni ko ba to abun ti Egihe Afenifere loe pangon loe bori pe awon ni asoji lati awon Ijoba Naigiria kakiri ati lati Ojo Ijoba Apapo Ijoba (Eha) ni.

A daga lora eyin ti e dibu fun Egihe Afenifere fun ayin ti a pe irin ti e si dabun ti e mo yiri loe lara Egihe Afenifere ti e si lwa isore han.



## Oranya ni ki a ko Moşalasi titun si Iji

**M**O si sara papa ka odu ni Ogbeni Sami Opede po ko nipa, Moşalasi Iji petu sika ti Ogbeni Balawo Jato ati awon ghego re se

### Ilu lmasai nfe titi dada

**I**NU ni yio dun bi Oduo ba loe gba ni laye lati dupe lora Ijoba Egihe Afenifere (Action Group) fun ipo zibiri ti awon ti se fun wa ni Imasai agbege Egbado, a daga papa o, ki Olorun, sibe ma a se iranti fun Ijoba nyin.

A loe Ijoba Akintola lati ba wa la ti si arin lara wa titi de Oriş Ijoba fun iranti moto akere ati awa ara lin. A mo pe lati awon, iranti nikan bari ko loe adigbo ma a ki i si awon-ori jafara lati san.

A zeti o, **EMILI AJAYI** (Ijoba-Iji) Agbo-ko Ajayi, Imasai Ijoba Egbado.

## E ku Odun

**M**O ki ghego eyin enia Ijobanrin Fufurin agbe titi ti Odun yi se oju eni nyin, e ki odun, e ki lara, e ki orin, ki Olorun se odun yi ni odu odun fun ghego wa o.

E jeki awa ara Ijoba Naigiria se ara wa ni odu, ki a ma a se ghego agbara wa lati se otun fun ayin lara ni agbara Naigiria. In ati lara Naigiria. Ijoba agbara awa ni ni me ju. Ki Olorun ran ghego wa lora o, ki a ti se opolopo odun ni i lara Amis.

Emi ni, **Oloje Lamidi Kalele ti, Oluagbebo-Ajaye Eha.**

ni Eko sibe "Irohin Yoruba." Ko si Ijoban Yabi ba bori oyo na rara lokoto pe ki ghego awon Muslimi Iji ti o wa ni Eko ati kakiri se miran eto pataki fun Ijoba Iwa-Olorun lara awon nitari yio je oju ni ghego yio si wa Olorun papa. Imolin ko loe afobale, Moşalasi na ko loe ode oni mo sara.

Moşale je wape awon enia, gba ni sibe ghego awon lara agbara ko ngbe lora re sara bi Ogbeni

Opede ti wi nitelo, sibe lati nkan bi odun 1924 ni a ti ko o, o si ti di odu ghego nitari da'ndaju. Nitari na, eni papa keji miran Ogbeni Sami Opede pe ki a ko Moşalasi lara miran lara oju. Olorun yio jeki ghego wa ri loe afobale se yio ni jeki a ni ayo ko lora oko de lo. Dandan ati orawon ni ki a se eto lati ko loe Olorun lara ni Iji.

E sara Olorun, ajafade ara a meun a ti fun nyin o.

Emi ni, **SULE AKEWUKWE, Aha Yekemi, Ife-Ife**



## INU RIRUN DURO

Nghidi o ba ni lara abun lara re, odu ni odu yi se oju eni nyin, e ki odun, e ki lara, e ki orin, ki Olorun se odun yi ni odu odun fun ghego wa o.

E jeki awa ara Ijoba Naigiria se ara wa ni odu, ki a ma a se ghego agbara wa lati se otun fun ayin lara ni agbara Naigiria. In ati lara Naigiria. Ijoba agbara awa ni ni me ju. Ki Olorun ran ghego wa lora o, ki a ti se opolopo odun ni i lara Amis.

Emi ni, **Oloje Lamidi Kalele ti, Oluagbebo-Ajaye Eha.**

**'MILK OF MAGNESIA'**  
AWON TI O NSE NI  
**PHILLIPS**  
O DARA FUN GHEGO EHI

# Ki lo ha se ti e ko fi ronu wo

## Lati owo Eru-ki-iba Olotito

INI ni riu sun pupu bi Olofin Iwe "Orinidi Yoruba" ba lo gba ni laye dig kiran lati ha awon omu ya ni "Yoruba" soro di bari idiba Apapọ Ijoba Naaliria ti soro se kaju laye yi ni oju karia eya karia odun ti o kaja yi.

Oro Olorin, akira Bilal ni fun wa wige "Mala mo Olorin" re, bokofofo ni mo ibule Olorin re pupurin Ibaraki ko mo awon enia ni ko soro". Laja "temi, o dadi eniye awon Yoruba ko roun Ijoba gogbo imotan ti Olofin "Irohin Yoruba" ti nfun wa, latide wa.

Ninu agboge eya orile-ede ti o wa ni Naaliria ti o faraban gogbo - gogbo, onakake, sun-iro-jole, nko ti eyiti o laro Yoruba, a ko le soro tan-ona ki a lo ti oron fun ni Yoruba le ni arin agboge eya awon orile-ede ti o wa ni Naaliria. Ki a ni fun so pe awon eya wa ni ki i gba fani, a le so pe Yoruba le oton, sagan a fi roun kan ara wa ninu idibo ti o kaja yi.

Agboge enia ni o mo pe lati lo - Yoruba ni Ege Afenifere (Action Group) ti o. Ege Afenifere yi ni o ti ko gboho awon eya ni ti o

wa ni Naaliria moon layu eya kan agbo lati ki a feras eya kan jo otan lo.

Ninu ipade ti awon jo pe kofin yi ni Iba Oyinba. Ege Afenifere ni o ja fun awon Eya Ito Kookoke Naaliria pe ifeun siala wa ni ipo ti awon yoo fi sira a da eya lo won pe fura ara won, ki awon si ni Ijoba Ijoba olo ti yoo wa ni ikawo ara won.

Ni Isale Iba-Oron, Ijoba ti o wa fun awon eya Iba le mekandilaketa (69 saka) ninu Iba Ijoba Apapọ Ijoba Naaliria, gboho awon Ijoba yi ni Ege Afenifere ko. Oton ti a si ni ki gboho won si diha fun an bee ni wipe awon eya Iba olo ki o eya-Iba Atikire ni ki o kake le Alakoo Ijoba Apapọ Ijoba Naaliria. Eyi ni ko jeki awon si le diha fun Ege Abadiwe wole.

Ki lo pe Ege Alakoo (NCNC) ni awon eya-Iba woyi rja fun ikawo fun Abadiwe.

Kini wa se ti awon Yoruba ko si le ja, be e pa ki Olofin Awolowo ti di Alakoo Ijoba Apapọ Ijoba Naaliria? Eyi ni abudu ki o wa lara olole Yoruba. Ni ghati a ni Ege Omo Oduduwa kini se ti gboho wa ko si pampe, parajo ki wale di aye ti omo Yoruba ti le di Alakoo Apapọ Ijoba Naaliria?

Bi o hanra ki awa Yoruba, duns si aye kanape lati diho fun omo Iba di Alakoo Apapọ Ijoba Naaliria nse ni a bere si da Ege olole kookoke sile si ta-Ijoba fun Ege Afenifere, awon Ege Olole ni Naaliria. Emancipation League United Muslim Party, Ege

Omo Iba Akure ati bebere lo, bebi awon ko si fun PCNC ati Ege Alakoo (BCNC).

Ni Iba Kalahe ipa Ijoba ti awon ni oke le meridionagan, Ege Afenifere ko merita rube. Ege Alakoo ko mava pere, ni Ijoba Iba-Oron, Ijoba Ijoba ti awon ni oke le meridionagan (62) eya o jo ti Yoruba le meladimadimada (47) Ege Afenifere ko meladimadimada, Ege Alakoo ko merita ninu aye awonogun ti o wa fun Iba-Oron. Ege Alakoo Ege Afenifere ko. Awon Ege Alakoo le 225,000.

Oton ti o mu ki o jo be e ni pe rikan ti awon ara Iba Ijoba, rouna ni sopo ara Yoruba ni fun a Ijoba le awon lori, sibe-sibe awon

awon ti o diha fun Ege Afenifere yi pe ju irin aligwale lo, aligwale awon wo lo idaradara ti Ege Afenifere ti se sakti awon ara, Ijoba Iba-Oron gogbo Iba-Olole olo, Ege-Olole awon Ijoba, olo-olodun awon, eya olo, eya roun awon awon ni beere lo.

Ninu Ege Omo Oduduwa gba wa, ko tite pe ki Iba oton ti a sele si ade rara ni silara "be rira ba je le ka ba wa, Ijoba ni oju Iba". Awon Ijoba yi ta Ijoba si gboho awon omo Yoruba ara, a ko si ni soro kan ja Ege Omo Oduduwa le, awon Ijoba awon Ijoba awon Ijoba ni a sisanjo paawo se Ege ni ki Ege Omoole.

Ege Omo Oduduwa, e kyon ara, ki e ni mo pe Ijoba ara, kan soro lo egbe ati meladimadimada, pe ni oran Iba eyi ba tait kare, ki a le mo eya wa di gadaa.

Yoruba ni, "Ibari oran ti, sibe ti Iba ko ni o se soro etan meladimadimada, Ijoba fun tun pa". A so eyi fun Ijoba gboho wa, "Iba ba ni oju Iba si gba ki o gboho" rira awo ni di soperi. Oton mo dape aye ti e gba ni, Oju ko sira ki o.

# A kan an fun ise ni

fun ise re



Nigbati alakoo ibure awon oja ni eya-pupa

ku kooko, roun ati igi-egba ba so ti a si ko won jo fun Ilo Iba - awon oja akere Palm Line latifiri ti moon kan lati fi Ibaraki ko won lo at awon oja ti roun ti aduro de won. Awon oja didekajalo ti lo won daraduro, ati otoro soro odun ti o to fun eya eya kiko ti wa fun o sige-akoke ni Palm Line.



ise wa ni lati ma a ko gboho eru nyan

Keoua fun

**PALM LINE**

**AWON OLOKO**

**PALM LINE NKO**

**ORIBIRI ERU**

**PELU IYARA**

**ATI ITOJU NI**











# Akiyesi awon Awo-Irawo nipa Ojo-Ibi

AWON akon wanni ni yio nipa awon oke yi lati January 16th si January 16th, 1966.

## CAPRICORN

**(Dec 21st-Jan 19th)**  
Yi ero ti o ni nipa awon enia pada laipe oke. Wa a ni ti i pe etikan ti o le eturankowo fun o ti ti beresi wa igbara re. Ja fun awon ero re o ba ki nwon lo o kero lili ipari edan yi.

## AQUARIUS

**(Jan 20th-Feb. 18th)**  
Wa a ti lero fun ojo ginia loe re. Awon ayipada karin awon ebi tabi sipe re yio jeki o ni iporo die fun igbade. Ni ipari oke yi nwon a mu o mio awon etikan, nipaboyi wa a ni ero lita wa a si gbadun.

## PISCES

**(Feb 19th-Mar. 19th.)**  
Kosobari kan be pele si e karin oke yi. Wa a ni lati se ipinmu werewere pe ki o wa lili pelu itatan re kan. Tada ki o mo tan wa pelu re mo.

## ARIES

**(March 21st-Apr. 19th)**  
Eti o ba nse awon eto kan karin awon ebi lali ile re muna si i karin oke yi. Alagba kan ritu awon ebi re yio fe lali fun e ni inira. Eti o ba nse eto lali ritu irin-ajo lo nima, igbo tabi lali se ase-ajoge kan se be e ni ipari oke yi.

## TAURUS

**(Apr. 21st-May 20th.)**  
O ko ni si leta ti o ti ureti, sipe-lege tabi se-awabare kan ti o ti ni lere si gba. Wa a si owo nipase etd, wa a si fun ri owo bojil ni ipari oke yi.

## GEMINI

**(May 21st-June 20th)**  
Owo yio woye ni oke yi sugbon ebi re onanre kan yio wa se alihin owo fun re ni ojo Abamefa (Satide). O nse ipalaya ti ko se si e lati se nipa alagba kan tabi alaban kan nira ebi re. Ye ojo ti o ba fe nkan palan-ki si ojo Kii (ojo Zango) tabi ojo Abamefa.

## CANCER

**(June 21st-July 20th)**  
Eti o ba ti nse ipemeli nipa ebi re kan ti ko se ghe okan le ti ko si jeki ina re duran nima oke yi eto re yio fe gba e lasoko yio si biru bi o ko bu fun laye lati gba asoko re. Ise re yio ina a lo dada, wa a si ni owo si nigbatu oke yi ba fe pari.

## LEO

**(July 21st-Aug 21st)**  
Eti o ko nse ipemeli nipa agbara re tabi nipa oye ti ebi re kan, wa, mase jeki se ja lasoko yi, bi o ba se suru dada wa a ni liogwa, awon enia pataki yio si ma a bu e lope.

## VIRGO

**(Aug. 22nd-Sept. 21st)**  
Suru ni ifarada ni yio se e ni anfani ni ibere oke yi. Etikan ti o surimo e pupajo yio ma a burawo ti o yada si e. Nibehin wa a ri atagbin kan li yio ko wahala ti o wa fun e kuro ti yio si fun e ni liogwa.

## LIBRA

**(Sept. 23rd-Oct. 23rd)**  
Farabaly lati se eto nipa oran ebi re. Eti o ba da ise pataki kan sile ti o si se suru ise na yio yaji si nere Ore kan ti o lokaki yio wa se alihin fun e yio si to e asira alata.

## SCORPIO

**(Oct. 24th-Nov. 22nd)**  
Wa a rin irin-ajo kan ti yio ni e lara, tabi ki etikan ti o ferra die ayde re bojil. Ni ibere ati idamode oke yi wa a ri ibarunye labinira ni akan re yio si wa si balo. Eti o bu nse awon eto latd

awon adetan ni ojo Abamefa (Satide) awon adetan na yio se e ni anfani nima odun yi.

## SAGITTARIUS

**(Nov. 23rd-Dec. 21st)**  
Itori ebi re kan, pa awon eto re ki o ba se re oke re na koran. Mase lita nipa ifarada ti o ba se nima oke yi. Wa a beresi ma a se etikan ti yio fe o koran ni ojo Abamefa lali lidwo fun e rana, wa a si le pan awon oke ti o ti fe pan ojo ti o ti pe.

Omode yi  
koro, ko ni  
imi nina,  
agbara  
kinun ni o  
si ni

nitoripe  
eba pelu  
oko nikan  
ni nwon fi  
mbq e



AMAMA ni nwon fi nkun onje omq yi o si ni alafia ati lera ni igba gboqbo

**EKUN-AGBARA**  
egbogi aladun  
da iko re duro  
ki o si Palafia agbara re



fun imon lilo  
shika ati palafia fun  
ni gaban re, wa Sante Pastille.  
Awon egbogi aladun, ti e lagbara ti o ni dan  
yi yio lala ma ki o gbadun saba lera.

**SANTE PASTILLES**  
MADE BY BOURGEOIS IN BRILLIARD

**AMAMA**  
nfun ni  
ni agbara



fi  
**AMAMA**  
kun onje  
nigba  
gboqbo

Manufactured by  
Glen Laboratories (Nigeria) Ltd.,  
Agege, Lagos.

Trade enquiries: E. E. Harding & Co. Ltd., Lagos, Abu and Kano.  
Sub-distributors in Ibadan: Standard City Chemicals.





# IROHIN YORUBA

# Igbimo Apapo

(Lati sja ewe kinni)

Molun Oduani Nariki, Minista Alamojoto Eto Oron Arin Iba; kan ni Ota-Ibadu won ni Oduani, nwon si se igbimo na, awoot gbeere Ogoe Oduani Awolowo ati pto-gbo sigirun ana lada, pe o to fun Agwaya, niinrin, o nina ni awon Iribo Igbimo ti ni nwon yio ma si se alatako awon Minista Igbimo Agwaya Igbu Naijira.

## NJE O NI OTUTU IBA

Mo nin mo si nhuko Mo ni OTUTU IBA



Mo fi omi gbe koro ASPRO funfun balai meji mi



Ara mi si tun ya gaga ASPRO ti da OTUTU IBA na duro



DOKITA SO WIPE



Da OTUTU IBA re duro gbe koro "ASPRO" meji mi ARA RE YIO SI TUN YA-GAGA

## Nwon bi ewele omo-efese meta ni kano

KANO. Ni abudu Balan Feta Garo ni Ekin Katsina ni Orihin kan Malama Aminu gbe ni omo abudu efese meta kani ti nwon ni ni Amuda Garba. Omo na di omo opa mehin ki nwon to gbe wa si ti-twanan. Kano laipe yi fun ayawo ati ladi epe keta yi kano. Nughati nwon ti irin-oge jofa ni nwon na yi ara omo na re, awon otuparin ni edo

all ohan re ka tabi fu ni nwon re ni ladi ni lo. Pansa Dokita J. Hayan, ata, ladi ni omo na wa ni doji re ni ko si nkanan ti enla le jata fun ipa re abe ti awon igbero lati se fun omo na. Egunyati sja won re tabi fu ni o ti yi ig. o si sun na ladi-oyun kani. Igburoko re meji si ma ni nughati. Ekin oyo si ni epe keta gbe so mo.

### MINISTRY OF COMMUNICATIONS

#### LICENCES FOR TELEVISION RECEIVERS

It is hereby notified for general information that in accordance with the Regulations made under the Wireless Telegraphy Ordinance as amended by the Wireless Telegraphy (Amendment) (No. 2) Regulations, 1959 it is required with effect from 1st January 1966 that a licence be obtained to possess and operate television receivers or similar apparatus. The fee for such licence is as follows:-

- (a) for a private residence, N100 annually or Local Government Offices, School or Reading Room N50
- (b) for a club, restaurant, hotel, shop or public entertainment, N200
- (c) for any premises, or in special circumstances, such special fee as the Director of Posts and Telegraphs may prescribe.

A licence is not valid unless it is a television receiver will be given by a Broadcast Receiving Licence (containing a condition) to include a licence for reception of television. Therefore the holder of such a licence is not required to obtain a further licence for any radio receiver that may be substituted and operated on the same premises as a television receiver. A licence is not valid unless a public authority (including a school) or Broadcast Receiving Licence (containing a condition) and DOES NOT authorize the use of a television receiver.

Broadcast Receiving Licences (containing a condition) will be available at present from Post Offices situated within the following areas:- Lagos, Ibadan, Kano, Kaduna, Zaria, and all Post Offices.

### CLASSIFIED ADVERTISEMENTS

EGAN NI RE, BABA NI BABA NAJE

UNITED BROTHERN PRAYER GROUP

ETH & TTH Books of Moses Jeda Yoruba. Iba, Iwe Asiri Oba Solomoni. 200, Iwe Ala Joseph 55, Iwe Asiri Oba Dadiji 300, Lilo ati Agbara Pashin la, Iba, Iwe Oba efere, KERUBU & SERAPU Bookshop 15, Ararifi B1, Yaba.

NJE o ba je ohan ninu awon omo efese oke yi bi? Nje o ba mi pe Adura non guduudu meje fun etia be? Ewe fun alaye pite lati ewe ALADOFUTO 15, Ararifi Street, Yaba-Nigeria.

### YORUBA IDIGE ORIRE YORUBA MO, B.I.

- Awon Oruko Yoruba Measani
- 1. Ogoyle 2. Oworyele
- 3. Ojowale 4. Ojolanla
- 5. Ojolanla 6. Ojowale
- 7. Ojowale 8. Owoniyi
- 9. Osoyio

Printed and published by the Amalgamated Press Ltd. (Nigeria) Ltd., 20, Abimbola Street, Lagos (Nigeria) and Advertising Office, 10, Abimbola Street, Lagos (Nigeria). Telephone 2000. This advertisement is published by the Amalgamated Press Ltd. (Nigeria) Ltd., 20, Abimbola Street, Lagos (Nigeria).