

IROHIN IMOLE

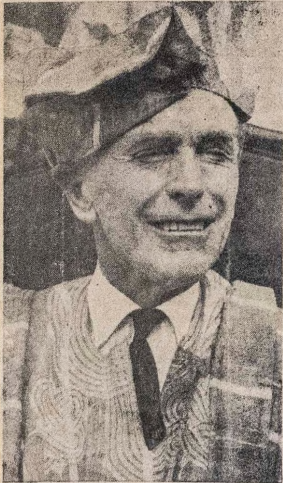
IMOLE ORE AIYE, TENI GBOGBO LAWÀ

No. 570 FRIDAY, APRIL 3, 1964 (2D)

O LOYE IPADE ILE

Gele ko dun bi ka mo we, Kari owo Ra Eleyo, ko Dabi ko Yen!

EKU:— Eo ri aso ile wa bi o ti ye Oyinbo yi daada bi? Nje e tile mo eniti o wa ninu Oloye yi bi?



Ronu jinle daada, Bi o ba si fe ki aran o lowo ki o to ronu jina.

Oluwa re ni Oloye (Olo-la) Douglas-Home, eniti ise Bashorun (Alakoso) Ijoba Gẹgẹ l'okẹ Okun ti, o se abewo wa Orile-ede Najirija ni ojo kejidinlogun o so to koja yi.

E wo bi o ti joko bi enipe awon bi maa si. Bi

o tile jo wipe lorle wu lu won lo woq le, sibẹ o tun buiy kunun.

Bi e ba tile fe se iye mej, e wo filis Ori re bi enipe o ba wa lati orun ni.

A se aso Yoruba le ye Oyinbo to bayi.

Gele ko dun bi ka moq we, ki a ri owo ra eleyo, ko dabi ki o ye ni.

Oloye "Akintola" Ku!

ONDO:— Ariwo ekun ta gee, okiki si kan kakiri gboqbo Ori-ede Najirija titi de ilu Oyinbo ni Opln Ose ti o koja yi wipe, Oloye A. Akintola ti ise Olori ilugbo awon Ode ni Okegbo ni sgbegbe Ondo ku nnu Afain re nigbati o di eni Ogotà laye.

Lesesete ti oloye na ku ni Aringbo re Ogbeni Johnson Akintola ranse ti o si te waya ranse si gboqbo awon omo lo-ku wipe "BABA PA IPO DA LANA E MAA BO WA LE O" Ki ile keji ojo na o to su ni ese awon omo loku na ti pe si ile, ti nwon si se airun (Waking) titi di ojo keji. Nigbati o si di ojo ni deede agogo merin irole ni nwon gbe oku oloye na lo si ile-oka nibiti ni w o n gbe se isin ikhin fun un.

Chogbo awon Oba, Oloye ati awo

enia sarakisarakiti o wa ni O n d o ni nwon gbaruku ti awon omo loku gbeni J. O. Akintola, oga ile-iwe Sasero ati Iyaafin Adeolu Alao lehin ni ojo na.

Awon omo oku na si na wabiwo si

owc ni ojo na, bi awon enia na ti po to, ajisi amunni ni nwon fi onje ati oti oyafio se ni ojo na.

Awa-oniwe Irohin Imole ki awon pmoluku ku inawo, ki Olori da awon ara yoku si, ki o si mu oku dele o.

O DELEYE SI IGBIMO IJOBA IWO ORUN

IBADAN:— Ni deede agogo mesan owuro ana ni Ile-Igbimo Asofin Ipinle Iwo Orun Najirija ati awon Oba pelu awon Ijeye ni Ipinle na bere ipade, eyiti ise ipade kinni lehin ti egbe U.P.P. ati Alakuko ti dapo ti nwon si da egbe oselu tituu miran sile eyiti a npe ni Demo, sugbon die ninu awon omo egbe Alakuko ko lowo ninu egbe Demo na.

Omrohina wa fi ye wa pe ki ipade na to bere ni a na ni awon Olopa ti duro si ikorita nitori boya ija airotele kan le sele.

Bi awon omo Ile Igbimo na, awon Oba sti awon Ijeye ti se nwo inu ile lo, beni awon onisokoto penpe ti ise elewu etu rierie nje won ni ara wo ati ninu apo won boya, awon le ri eniti yio mu ohun ese lowo.

Sugbon a gbo wipe, bi awon onisokoto penpe ti ise elewu etu rierie na ti nwa ara ati apo awon enia to lana, nwon ko ri ohun ese kankan lara tabi ninu apo enikan.

Awon omo ile-Igbimo na tete de, ko si eniti o pe lehin ninu won.

Bi Olola Odeleye Fadahunsi G o m i na Ipinle Iwo Orun Najirija ti se wo inu Igbimo na ni owuro ana, ni awon enia ho iho ayo ti nwon si nyombo re.

ETO IDAGBASOKE

Ninu o ro re ti o fi eto ikaniati o jade lati si ipade Igbimo na, Olola Odeleye se atunse eto idagbasoke olo-dun mafa ni Ipinle na.

Olola Odeleye se alaye fun ile Igbimo pe Ijoba Ipinle Iwo Orun Agbademeji Iwo Crun yio se eto idagb sokke ise aje ni Ipinle na. Gbogbo eto esun na



Oloye Odeleye Fadahunsi
GOMINA IJOBA IPINLE IWO ORUN

owo, ise aje ati idagbasoke Olola Odeleye se alaye pe, lori abayori eto ikaniati o jade lati pe yi ni Ijoba yio se gboqbo re le leri.

IPINLE AGBEDE MEJI
Olola Odeleye ni bi o tile jo wipe Ipinle Ijoba na wipe, Ijoba on yio se eto lati da ise sile ni okun kookan ni Ipinle Ijoba on yio tun maa

se iranlowo owo fun ni Ipinle titun na.

O ni, awon ko ni fi Ipinle tuntun na sile bayi ninu okesoro aiko ri owo na, beni ti awon ba nso iranlowo owo fun a won, gda-Oso ko ni da Ipinle na.

AIKO RI ISE SE
Olola Odeleye se alaye tun gboqbo a wo n omo Ile Igbimo na wipe, Ijoba on yio se eto lati da ise sile ni okun kookan ni Ipinle Ijoba on yio tun maa

WO OJU EWE KEFA

ORO OLOTU

Eyi nfe Amojuto Ijoba

Ti e ba ka oju ewe iwe wa kini ti owuro yi eo ri irohin kan ti a se sibg pe enikeni ko gbodo se ipade ode gbangba ni Mushin, Ikeja, Shomolu ati awon agbegbe re fun odidi ose meji, ko si ye ki a ma mu enu ba irohin na.

Ti enyin onkawe wa ko ba gbagbe, go ranti pe o ti fere to odun meji sehin nisisiyi ti Ijoba ti rse ikede wipe ko gbodo si ipade ode gbangba ni Eko ati awon agbegbe dig ni Ipinle Iwo Orun Najirija Eyi ko jeki awon enia o le se ipade ode gbangba ggegebi o ti se wu won.

Enikeni ninu awon enia lo mo daju pe ofin aiku gbodo si ipade gbangba ode yi lodi si ofin eyiti ako sile ninu iwe iselu orile-ede Najirija eyi ti o fun enikeni ni anfani lati rin larin ilu ggegebi o ti se wu oluware nigbati ko di elomiran lowo pe ki o mase rin.

A dupe lowo Olola Nnamdi Azikiwe Olori Apapo Ijoba Najirija eniti o se alaye awon obun ti enia kookan le se larin ilu sugbon o dabi eni wipe awon Asiwaju egbe oselu kan nberu awon enia ti o gbe won de aye ti nwon de loni.

Awon Baba wa a ma a pa owe wipe, "Eniti ko ba sa boti, ko gbodo beru oju, ati pe, san obe sun, fi apo ro ori, iwa omo ni imu omo se okigbe" Toto o, se bi owe ni o.

Bakana ni oru Mimọ Olurun so wipe, "Bi iwo ba se rere, ore, ara ki yio ha ya o?" Awon asiwaju oselu kan nberu lati pade awon enia won loju ona, nitori okan awon paapa nje won leri. Nwon si mo daju pe esan mbo, o si le de ba a w o n nibikibi, ni oju kojo, nigba kigba.

Eyi ni awon enia na ti mo dajudaju pe, "Eniti yio ba jeun gbonin-gbonin, gbodo ti ilekun gbonin-gbonin". Nwon ti mo wipe awon enia ti awon ese olori re ko ni ifokantani si awon mo, nwon si fe fi ipa se Olori won.

Sugbon ni ilu Eko, gran na yato patapata, awa oniwe Irohin Imole ko siri idi pataki kan fun Ijoba lati fi ofin de ipade ode gbangba o ye o si to ki awon enia ilu Eko le ma a se ipade, ki nwon o si tun ma a se iwede, lati ma a rin papo ni alafia larin ilu pelu awon enia won.

Awa oniwe irohin Imole kesi Olola Nnamdi Azikiwe Olori Apapo Ijoba Najirija, ki o lo ofin Ijoba ti o wa ni owo re ki o si ri daju pe, awon enia ni arin ilu ni eto won.

Ako lero pe, Ijoba le tun ni igb-gbo pe, awon enia ko bi ara si ofin larin ilu, atipe awon enia le ma a hale, bi awon ba ni anfani lati ma a se ipade ode gbangba.

Gbogo enia ti mo wipe awon enia ilu Eko ki se arufin, nwon ki isi ifa ijagbon. O ye ki awon asiwaju egbe Oselu wa o mo daju, awon ara ilu lo gbe awon de aye ti awon de loni, bi awon ara ilu ko ba si fe won ma, nipa iwa won ti nwon nhu oru yoku di oju idibo, ki nwon o si mase jeki ojiji won o deruba won losan gangan. Ki nwon o si mo wipe, "Itadogun ku si dede, oju clesin ku ola."

Ni ipari, awa oniwe irohin Imole kesi Olola Azikiwe Olori Apapo Ijoba Najirija lati tete m-juto oru ipade ode gbangba larin ilu Eko ati ni Ipinle Iwo Orun Najirija nitoripe "Agbalagba ki wa toja, ki eri omo ritun o wo" O se bi owe o, enyin alagba,

YEYENATU ONIYEYE EKO

Yeyenatu:-Olotu, ewo ni owo olowo ti e tun ngbe kiri?

Olotu:- Owo olowo wo ni yen?

Yenatu:- Haha, sebi e ni gbgobgobu ni lo le mo, iyen ni pe e ko mo pe egbe Akintola ni egbe olowo.

Olotu O-ho, he, ko tete ye mi.

Yeye-atu:- Haha, ki e ma yi da egbe na s le ni, e si ti nfi owo re gba gbgobgobu enia loju kiri?

Olotu:- Bawo?

Yeyenatu:- E sa ti so pe eniti ko ba se tiyin, owo le o ma a ki loju

Olotu:- Oju tani nwon gba fi iwo mo

Yeyenatu:- Haha tani ko gbo ti Kola Balogun?

Olotu se o tani?

Yeyenatu:- Iani ko gbo ti Mushin ti Fani Kayode otun ba Akintola ni ko gbo do ni igbimo mo

Olotu:- Yes, o ni ki elo-miran ma a se ni

Yeyenatu:- Se nitoripe nwon ko sege olowo

Olotu:- Iwo lo mo iyen

Yeyenatu:- Ohun to wa nbe ni pe oju ti Awolowo ba kuro ni igbekun ni alafia kura lewon

Olotu:- Wo, emi ko ni ba o so o

Yeyenatu:- Ma so Gbogo wa la mo pe oju ti Awolowo ti bo sewon ni owo ti wo won. ni rudurudu, airoju ti ja lori iso

Olotu:- Boya

Yeyenatu:- Emi ko ni ki enyin gbgobgobu Sugbon arun oju ni ki i se ti iru

Olotu:- Hen, ejo oju ni yen nitori iyen ko kan imu

Yeyenatu:- O mase o, ohun ba boja a ba imu rudurudu isiyi ti ba gbgobgobu wa, Eru nba egbe olowo la ti pe ipade igbimo ni Ibadan

Olotu:- Iru eru wo lo nba won

Yeyenatu:- O dara bi eru ko ba ba won ki nwon pe ipade

Olotu:- O le wi fun won

Yeyenatu:- A wi tan nwon ni iwa egbe oloje ko dara

Olotu:- Tabi egbe oloje

Yeyenatu:- Rara sugbon nisiyi o sese wa ye mi ni pe

awon ti nhu iwa aito ninu egbe yen ti atijo ni o ti kuro n sisiiyi

Olotu:- Iru iwa wo?

Yeyenatu:- Ni atijo nigba ti Akintola ati Fani Kayode nsege oloje enikeni ti ko ba se egbe oloje ru igi yin

Olotu:- Se awon ni nwon nse nigbo yen ni

Yeyenatu:- Nk le so sugbon e wo Nitoripe Kola Balogun ko se egbe won, nwon gba oye re nitoripe awon igbimo Mushin ko se tiwon, won le won sigbo

Olotu Awon na ko se se ti won?

Yeyenatu:- Gbgobgobu wa ko le ma a pasaro egbe mo nitori ati san gbe owo mo tabi owo ti a ya fi ko ile

Olotu Awon wo lonigbe se ke?

Yeyenatu:- Ha ofere je gbo gbo oselu lonigbe se, Bi awon ko je owo ti owo mo to nwon a je owo ti nwon bi ko ile

Olotu Ti nwon ko ba ro wo san nko

Yeyengtu:- Ki nwon ba le rowo san ni won se nsege meta lekansoso

Olotu Bawo?

Yeyenatu:- Eniti ko sege Akintola ni Ibadan mo pe on ko le rowo gba bi minista Ba ba si dola bi Fani Kayode ba da tire si ti ko ba Akintola se mo eniti ko ba ba Fani lo ko ni se minista

Olotu ife owo ko lo nje ki nwon ma a paro egbe, ife ni

Yeyenatu:- Looto

Olotu:- Nitori ki a le ni irepo

Yeyenatu:- Ko buru Boba se otito ni awon n f e reppo laru omo Yoruba ki nwon ja tipatipa won ki a kofa yo omo Yoruba ti o wa lewon kuro

Olotu:- Looto ma ni

Yeyenatu:- Sugbon nwon ko le se be nitori eru kile ni nba won. Be ko le si irepo toto aya fi bi a ba se otito

Olotu:- Iabi lori otito lo nduro nile yi

Yeyenatu:- Mo mo pe ko se se, o dabu

IWE SI OLOTU

Imam Agba o Dowo yin o

He siye ki i se ibiti ao gbe titi lailai, Iku ylo pa wa, bi a fe bi a ko Gbogbo wa ni a je gbese iku, e jeki ama a se ete mimbo gbo- gbo E je ki a be Olorun fun iranlowo, ki O le ma a to wa spona

E je ki a mo pe, Olorun ko fe "Ijumu" Olorun ko fe rikisi, Olorun ko fe tembejekun tabi iwa yiyoletu tabi iwa iforimokun ba enikeji eni je. Olorun ko si fe ete Ote nite enia ni Ire po ninu isokan ati fia.
Pelu iteriba ni mo fi be Hadit Imam agba Laisi Ibrahim omoluwabi ati awon Lemomu Ratibi lati ba awon Janma won soru asoye pelu suru nipa ote Ote nida ete Ire ru ni ki mi nkan oru. Egbe ni fun olete, alamori re yio daru

Jesu. Alfa Arikewusola nje, o le so fun gbgbo aye gbo nibiti a gbe ti le ri ka ninu Iwe Mimbo Olorun wipe, eru Olorun ni Jesu? Jowo mo fe ete iwe yi laipeji ki nto so fun o ohun ti Iwe Mimbo wi nipa Olorun. Sugbon kini se ti o fe lati ma a soru inu re laiokpa si okan ninu oro Olorun lati gbe eru re lese?
Mo lero pe ko ye ki Olotu ma gba o laye lati ma a soru sinu Iwe Irohin nitoripe ki ise eru wa ni a fe gbo bikosepe ohun ti a ri ka ninu Iwe Olorun.



Alhaji Awaiyewasere

Lenulogiyi ni okan ninu awon olete ayoteda ti ko roonu jinle, ki o si sinu kinwo oye je ki nwon da Lemona. Ma lasi olokiki kan Eke duro fun igba die lai gbo l'eanu re rara lori ese kan ti nwon ka ni i lorun ati lai gba se Lemomu Agba ti o peye.

Alfajudi ma a po o. Howu!
Emi ni
ALHAJI AWAIYEWASERE
Elo

A Dupe o

Olotu, jowo gba mi laye lati dupe lowo awon Alaje Ijoba ba Ibiye Idofan fun ibu to mi o ti o tisan ti awon sege ko si ilu wa. A dupe, ese, e ku ise o, Oko Oba ko ni sa nyin lese o.
fuu wa yio dun lopolopo ti e ba le fi panu ko awon ile ti o wa nibe dipo koriko ti i nwon fi ko ile na nisisiyi. Ile koriko na lobu gbgbo se nyin ku.
A lero wipe e o te e fi panu ko ile na ki awon ara ilu miran mase ma a pegan lu wa. a
Olotu, modupe aye ti e gbm, Imole nyinu ko ni di okun kun o.

Emi ni,
M. A. A. IDOFIANLOMOWA
Idofan-Ilorin.

Arikewusola Soko lu Agem0

O ya ni lenu lati tu gbo lenu Alfa Arikewusola, Eko wipe Iro ni emi Bamidele npa wipe, Jesu Kristi ki iye (mo Olorun ti o si tun se aye pe eru Olorun ni

Emi ni
BAMIDELE

E mojuto awon Qm0 Ile-iwe

Bi Olorun ba nso wa, o ye ki a ma a so ara wa Yio dara lopolopo ti awon Alaje Ijoba Ibi- l'eko ba le ma mojuto awon qm0 Ile-iwe ti nwon ma a fo mo boosi ni ojijumo.

Gbgbo abiyamo ti o ba nri awon omo wonyi bi nwon ti se ma a nfo mo boosi oju oluware yio pa kannaakana Ooyi yio si ko oluware pelu.

Awon omo ra a tun ma fo so kale, nibati bo si ko ti duro Oromo-adie ko mo awodi iya re ni o mo asa.

Nitorina, a be awon Alaje Ijoba ki nwon o maa kilu fun awon Kondokite ki nwon mase ma a gba awon omo l'aye lati ma fo mo boosi mo. Emi ko ni aaro o.

Emi ni
ADESEGUN STEPHEN
Ebutu-Metta

Imoran fun awon omo Ijomu-Oro

Jowo gba mi laye lati kesi gbgbo awon omo ilu Ijom le-ri oru Oye ti o da ote sile ninu ilu wa. Bi enia meji ba nja, enikan ni o gbgbo segun Nigbatil awon enia meji si ti beresi ja si oye ti o si ti bo si enikan lowo Ija t'aran.

Nitorina, e je ki gbgbo wa lo pa ote ti si ege kan, ki e si jeki a ma a wa ire ati anfanifanifawo ilu wa. Ti ba wa ni nu edesiyede, ko si ohun rere kan ti a le se sugbon ti a ba wa nibe irepo gbgbo nkan ti a ba nfe, ni yio ma a se de de fun wa.

Nitorina e jeki a lo pa ote ti, ki a si i gbe ewu ife wa, ki a pari ila na, oku ojo meje kuro ni alej' saare o.
Alulari kisi da orin, o to ge e

Emi,
R. AJISAFE OLADIPO
Ij mu-Oro

BERE OJULOWO IGBOGI:— Congrevds' Female Remedy

(FUN OBINRIN)

Ojulowo egbogi titu fun gbgbo awon Obinrin ti o ba ni iyoru tabi amodi Inu riru nigbakugba tabi ni ekookan ehin-didan, ibadi-wiwo tabi sisas ejedudu ara tabi akitoye gin lara Inu gbigbona nigbakugba
Igba — aya riru omu riro, didun are atinu wa ti oma nfa oyi- oju Ilaogun ara ese ara sison, efori abi pelu iba ati otutu' Egbogi yi dara pupu julo fun itoju gbgbo Obinrin gegeti Ajo fun iere ati lorijirisi amodi miran ti o ma nyo won lenu ni in nigbakugba pelu.

(OLOMI JO NIA NI) BERE EGBOGI ATI JO TI WON NPE NI:— mmoniated Quinine Tincture

Nigba lailai ki awon Orisiri' robiriki egbogi ti won uko wa nisisiyi to de awon ag'al-gba aye atijo mo daju wipe kosi ohun ti a le fi Iwe egbogi yi bi otutu iko iba, orere lukuluku onigbameji ti a iperi nyo enia lenu yala Omode tabi agbalaba ni yio se iwosan re bi dangba ni bi o ba ti da die sinu omi ti o loworu ki o si gbmue bere egbogi ti o daju fun itoju eti riro tabi didun, ati Akokoro, egbogi ti o ma sfo oju-ila-ito tabi se iwosan iyoun apo-ile-ito egbogi ayi didun tabi ti owa-ofun didun, ati orisiri' omira plu won mbe ni sobu awon :—

Waterloo Medicine Stores,
8, Palm Church Street, Lagos.
P one-h Nigeria, (Oja Ita Faj)

E ma a ka Irohin Imole lojolumo

Gbanjo!Gbanjo! Gbanjo!!

Eyi ni lati kede fun gbgbo awon ONIBARA wa jake jado agbaye pe ao beresi ma a ta Oja gbanjo wa fun ti Odu: EASTER ati ILEYA gegeti se wa lododun Ohun ti o tun mu wa tete bere gbanjo yi ni pe, iwe ti, o nti odg awon ONIBARA wa la:—

Ghana, Abijan, Cotonou, Lome ati Portново
Ko ni'ye pe ki a tetebere GBANJO na.
TETE WA RA TIRE LONI
OJA GBANJO NA BERE LATI 2thJMAC.-30th APR

- Iwe Egbogi Ajebidan 25/- di 22/6d
- Iwe Ilaa Ifa, Iyanrin tite Etutu sise 21/- di 18/-
- Iwe Afose Isedale Yoruba ati Psalm Isegun Aje 4/6d di 3/-
- Iwe Ala Nla 7/6d di 5/6d
- Iwe Ala ati Iwadi Nkan 2/6d di 2/-
- Turari Isegun Aje 10/6 di 8/-
- Certificate of Apprenticeship 7/6d di 5/-
- Tailor's Measurement Book 7/6d di 5/6d
- Iwe Itan Ala 2/6d di 1/-
- Iwe Itumpe Ami Ara 4/6d di 3/-



AKIYESI:— Enikeni ti o ba ra ni nu awon oja yi yio nba TURARI ISEGUN AJE" lofe lati h dan wa
Shoyinka

N2/99 Shittu Street
Ibadan

Toko Taya Ja Nwon Te Omo Nwon Pa

KALABA:— Ha! se gboho enia ti nbe ni ilu Kab—ba nigbati irohin tan kaakiri ilu pe, toko taya kan ja titi ti nwon si te omo, won ti se omo oju metala la te pa.

Irohin fi ye wa wipe ki ja yi to sele ni oko ti gbe omo si Asukuo le ese re ti o si ba bere bi iyawo re ti woje de ti ori pe oko re ti omo si ese ni o ba bere wipe kini se ti oko o fi gbe omo yi nibiti on te si

mole.
Igbé Iyawo ti awon lara adugbo gbo ni won ba soo de ti nwon si la nwon.

Bi enikan ninu awon olu laia ti gbiyanju lati gbe Omo ni le ase Omo ti di oku.

Oro badi pe tu ka ti o fi di pe gboho on Omo yi ti se eje ti awon obi re si ti fi ese te mole ti ko si le mi mo rara.

Fifesi ti oko fe lati besi ibere yi ni iyawo ba so igbati nio ka lu oko na ti oju re si lana lemeta ti jinjimi da bo ti ko le fi soru mo.

Were ni iyawo na ba nwa ona lati le gba omo yi kuro lowo oko re, ghere ti iye so si oko ninu, be ni o ba so omo na sile ti osi lo iyawo mu gboyin-gboyin ti o si lu bi anlu bara.

Were Irohin ti han arenu Olopa mu nwon ba lo ti awon towo l'aya yi mole.

Irohin tun fi ye wa wi pe nwon ti gbe oku Omo yi lo si lakulaku lati se -iye wo oku Omo na.

Gboho katikati ti iyawo ati oko nga, nwon ti gba-gba pe awon nte omo na a

Awon Olopa nsi se Imu ra lati fi esun apatia kan awon obi Omo yilai pejojo



AGUARIUS (Jan 21-Feb 19) Sora fun iwa ibinu kan yio de si o nipa owo larin ose yi ni ibi ise re ti o ba se suru iwo yio bori oke isoro inawo ti o wa iwaju re.

PISCES (Feb 20-MARCH 20) Mase se ojusaju fun enikanka; larin oro kan ti nwon yio fi lo o loni otito oro ni oye o lati so.

ARIES (MARCH 21-APRIL 20) Enia re kan ti o je alarin kiri yio de si odo re lojin mura ki o ma se ko bi o oju lari.

TAURUS (APRIL 2 -MAY 19) Sora nipa ileri ti o ese fun awon enia re isoro yio de ba o laipe ojo.

GEMINI (May 21 - June 20) Ma se yara lati soru enu re si awon enia re loni, nitoripe nwon awa, ona lati le mu o ni. Tepa mo ise re.

CANCER (June 21 - July 20) Awon Isoro kan yio se se si o larin, ose yi, se suru lati ma a ba awon enia soro.

LEO (July 21 - Aug. 20) Se amofuto gidi si ona ti o gba ri owo ti o na, nit-ripe ona ise kan yio yo si o ti o si ye ki ona owo si, mura ki ise na yna ba bo lowo re.

VIRGO (Aug 22 - Sept 22) Mase je ki awon enia re asiri re, ti nwon yio fi le ma a wa ona lati le mu o ni.

LIBRA (Sept 23-Oct 22) Sora fun awon eletan ore ti, o sun mo o. Se agbara lati le lo gboho ogbon ti o ni lati le ko won sile.

SCORPIO (Oct 23-Nov 22) Mas jeki awon ohun meremere ti o nri won yio tan o je. Wobila nla lo so mo won gboho awon ohun ti ndun yinnr-vinnr ko ni gclu.

SAGITTARIUS (Nov 23-Dec 22) Awon oro kan yio se se larin ile re ti o si ye o lati le yaju won ni asiko ti o ye o ki o ma ba a di Iju-ata-yanyan.

CAPRICORN (Dec 23-Jan 20) Sora re nipa odogmo-inrin kan ti o je o lemi bi isu enia buburu.

AH! REMEMBER THAT

The Social Dandies

PRESENTS

An Eid-Ul-Kabir Dance

AT FORSTER CENTENARY HALL

22, Odunlami Street, Lagos. On Sunday 26th April 1964 (Sunday Odun Ileya) at 6 p. m. till dawn
Music by one and only

NEW TIME TAPE RECORDING
BASHY & HIS YOUNG STARS ORCHESTRA
Ladies and Gents, seize this opportunity and come and listen to the latest heats of Roy Chicago, Eddie Okonta, I. K. Dairo M. B. E., Broadway Dandies of Ghana on the New Time Recording Enterprises and Bashy & His Young Stars Orchestra. Be there in time to avoid rushing.

Tickets: 4/- Flat

Tickets now on sale at 3, Olush Street Lago 16, Bamgbose Street, Irohin Imole Office Wemimo Alakija 41 Denton Street, Ebute-Mett

AKARA TU S'EPO! Iwe Itumọ Ala tun de

Eyi ni lati kede fun awon onkawe Irohin Imole pe Iwe Itumo Ala lati owo Joseph Alala ti jade fun titi nisisiyi. Iwe Ala yi yato si Iwe Ala miran nitoripe Odu Ifa ni nwon fi tumo re Egbogi jaburata si wa ninu re pelu. Tete ra tire ki o tan.

Iye Owo?— Igo kan 5/
Dosini 36/-

J. O. SHOYINKA
N7/99 Shittu Street
Ibadan

Iboosi Iko Ti Ojo Re Ti Pe Lara!

Awon Egbogi Robirobi ti won nta kakiri Igboro ilu ko le se Iwosan won laifai afi ki o ri ojulowo Egbogi "Iko" ti o ba lagbara gidigidi lati le hu Iko na lati ibiti ofi joko si ti o si ti gible Fun awon tru Iko be yen bere fun ebbogi wonvi.

"Thmo-Ephedrin" Tabi Egbogi 'Linituss'

Fun iwosan iko Asima, iko fere iko otutu igba-aiya iko Igbedu, iko-onafun, iko-gbigbe tabi eyiti o ma nmu ki enia ma ha ona-ofun tabi pelu kelebe tabi ti o ma nje ki enia ru nipa wahala tabi akomi le sun daradara losan at oru-gbiyanju lati dan okan ninu awon egbogi alagbara gidigidi wonyi wo fun ara re iwo yio si ri iyato gburu-gburu larin won si awon olomi sorokiti ti won nta kakiri.

O daju nibe iwo yio bere si ri alafia, iwo yio ma jeun daradara wasi ma sun fonfon pelu Alafia de ti o ni yen Bere ni Sibu awon:—]

Waterloo Medicine Store
8, Palm Church Street (Lagos.
Phone: 22878 Nigeria, Oja Iba Fuji)

(2) Adedun Chemist
4, Wakeman Street, Yaba

Olola Nwachuku Si Ipade Ifihan Nla Kan

EKO:— Alakoso eto eko ti lojba Apapo ile Najirija Olola Aja "Yachuku si ipade ifihan nla kan ti won se ni ile ikoni-nise ti Yaba ni ana ti ise ojo Ru ti ise ojo kini oyo kerin odun yi.

Ninu oyo ti olola Nwachuku fi si ipade na niyi olola Nwachuku a han wipe o je ayo nla ni okan on lati le si ipade ifihan ti odun 1964 yi ti ati owo awon Igbimo ti nse amojuto ti ilu Eko kojo (Lagos Careers Guidance Council.

Mo se iranti pe lati inu odun die sehin ni Iebimo yi ti npinu lati le je enikan pataki ti yio ma ba Igbimo yi soru nigbakugba ti won ba fe se eto yi.

Mo tun se akiiyesi pe oyo loyo awon ile ise ati ile itaja ni won ti fi owo-sowopo lati le se eto nla yi ti o fi di edun arinle latin ile.

Ti ngo ba gbagbe, ni odun 1960 ni ile ise ti o wa la be ase mi (Ministry of Education) se agbara lati le da eto fun awon ti o je akeko nipa ise owo ki won maba se wahala lati ma wa ise akowe kiri mo, eyi fi opin si ise akowe ti won se a ba ma wa kakiri ti o fi je wipe ise owo pataki ni won nko won nisiiyi.

Mo dupe fun nyin fun akitiyan ti ese lati le fi opin si wahala awon ti osefe fi ile iwe site.

Ohun eko nla ni yio si je fun awon akeko yi lati le fi oyo won wo irufe ise eko ti o ye won lati ko fun anfani ara won lojo iwaju.

Mo mo pe bi awon ohun ikoni ti enifihan yi yio je isiri fun won lati le mo irufe eko ti won yio to awon omo won si.

Mo tun gba wipe bi e ti se agbara lati le ko gbagbo awon ohun ifihan yi jo, eo le se agbara ki awon akeko na tun le be orisirisi ile ise wo ki won le mo iru ise ti won nse nibe.

Agbogbo se akiiyesi pe oyo loyo awon osefe ni afe fun ile wa an awon ti ise won ye koro ki won le fi ise da ko awon akeko titun ti o nbo lehin oja ki ile wa le ni itesiwaju.

Bi awon akeko wonyi yio

ti ma rin kakiri lati le ma fi oyo won ri gbagbo ohun ifihan yi mo daju pe anfani ni yio je fun won ti won ba bere orisirisi ibere nipa awon irin-se ti won si da won lohun nipa re. Eyi yio fun won ni anfani lati le ba awon obi won jiroro lati le ra o iru eko ise gididi ti o ye won lojo iwaju.

Ore nla ni ise ti awon igbimo yi se fun awon akeko ti yio wa lati ma se o yewo awon ohun ifihan yi.

Oti han gbagba pe opolopo awon odumokunrin ni won ti se ase nla nipa yivan ise ti ki se ti nwon. Eyi ni o mu ki ile ise eko ti mo nse alakoso re yio fi da awon ile ise ti yio ma se imojuto ti o ye f u n awon omo ile iwe gbagbo ni ojo iwaju.

Ile ise pataki yi ti yio ma se amojuto awon omo ile we yi ni (Public Cumulative Guidance) won yio si ma se ise amojuto pataki larin awon akeko ile wa ti o fe ko eko ni le okere tati ni ile eko giga miran

Dajudaju gbagbo awon akeko ti ile wa ti nko jade lododun kun fun opolopo ogbon ati oye ti yio le din awon wahala die ti o wa fun ile wa ku.

Bi a ba ti se eto yi ri atun ti mo pe bi eko tise wu lo fun gbagbo ile wa ni agbogbo moju alafia ati ile ra awon akeko wonyi, ki a le ma dari enikan kan won si ibi ise ti o ye won.

Nipari oro mi, mo fe lati dupe lowo awon alejo ti o wa lati woran ati awon igbimo ti won gbero lati le ko gbagbo awon ohun ifihan yi jo pelu awon Igbimo ti Lagos Careers Guidance Council fun akitiyan won lori aseoyi ise yi.

Emi ni idunnu mi ha a yio pe nigbakugba ti eba ti fe ran ara yin lowo, were ni ngo da yin lohun ki alafia atiyajo le wa fun oyo loyo akeko ile wa yi.

Akiiyesi Pataki

A nfe Asoju ni awon ilu wonyi, Ota Abeokuta, Ibadan, Iludun, Olojo, Agbowa-Ikosi, Ikorodu, Cyo, Awe, Ilesha, Ede, Ikirun, Iwo, Shaki Iseyin, Tede, Oke Amu, Iganna, Omu-Aran Ilorin Ajasse-Ipo, Iffo Abalabi, Idogo.

Eko se
Circulation Manager,
16, Gbangbese Street,
Lagos.

EGBOG JEDJEDI

BERE FUN EGBOGI



"CYCLOV I"

Aworan eke yi fi han gbagba ibiti Jedjedi re gbe wa lara re si oyo o lenu nigbagbogbo. Ibe ni a npe ni "omusi" tabi Iho idi enia ibiti a ma nge se igbense. Arun Jedjedi je okan ninu amodi ti o buru ni pataki fun Okuarin ti o si lagbara pupo lati se iwosan re patapata.

Opolopo egbogbi ni won na kakiri lode nisiiyi ti won a ma po-owo won fun iwosan re sugbor: boya la leri nwa ninu oggurun ti o le se iwosan arun yi daradara, Awon ilomiran lero wipe boya bi won ba lo si ile Dokita lati le ke eyiti o ba nyo jade lati omusu ku ni pa be awon o bo lowo re patapata.

Sugbor awa ko ro be rara, Lelho odun die igbon re yio si tun bere bakana. Orisirisi Jedjedi ni o wa ekin ti o bere nipa aiko ma se igbense dede tabi lojojumo, elomiran nipa ijoko ni ojokana selu lojojumo tabi gigan keke elogere (Basikulu) pupo elomiran ewe nipa jije Suga tabi oniruru ohun adidaju pupojo nigbakugba. Jedjedi orisirisi ni o wa, ewo ni tire? Bi o nyo jade ninu omusu, tabi ti o ba ninu eje wa lehin igbense, tabi ti o ba nyo ti o ba se igbense tan ni, tabi ti nrin jo ninu omusu ni eyekyi ti o ba ra bere egbogbi "CYCLOV I" ti awon Oyinbo Jamani tise wa ki la re a ki si danwo orisi meta ni o daju wipe yio yio bo lowo Jelepore napata alafia yio de si ekeji re ko si ninu gbagbo egbogbi-iaa igboro ilu Najirija jakejado. Bere re ni:—

Waterloo Medicine Stores
8, Palmchurch Street, Lagos
Phone: 22878 Nigeria, (Oja Ita Fai)

BI O BANI Iwe—Tite

FUN

Lilo nibi Ise re tabi orisirisi iwe itufu tabi Ijade Oku

ATI

'gbeyawo

TETE KOWESI ILE—ISE ERQ—ITWE
Modupe Printing Press

16, Gbangbese Street, P. O. Box 1495

Telephone: 21585, Lagos.

KETEKETE NI ERQ ITWE WA NHAN
OMO POKU NI A SI NBGA

IROHIN KO TO AFOJUBA

Dan wa wo lekanjoso ki o si ri iyato

IROHIN IMOLE

IMOLE ORE AIYE, TENI GBOGBO LA WA
No. 570 FRIDAY APRIL 3, 1964 (2D)

Akiyesi Pataki Fun Enia Gbogbo

Lehiati mo ti se abowo kakiri Ile Najiria ati Ghana, o dabi gnipe Popolopo enia ni awon nro wipe Iwe Irohin Imole ati Iwe Irohin Akintole ti awon npe ni Imole Owuro okan na ni Iwe me'ei.

Eyi ki ise be rara asi fe fi ye gbo-gbo enia ki o ye won wipe gedegede ni Iwe Irohin Imole daduro ko faramo egbe ogelu kankan ko si ni ohunkohun se pelu Imole Owuro.

Iwe Irohin Akintole ti awon nte ni Ibadan ni o ngenbuse fun egbe Akintole Ibadan ni awon gbe nte Imole Owuro, Eko ni a gbe atẹ Iwe Irohin

Imole lati odun nei (1957) sehin. Ao se ifi lo yi lori Radio fun gbo-gbo enia lati gbo, sugbon eni o ba tun fe alaye lori oro yi le kowe tabi ki o wa ri Alakoso Ibe Iwe Irohin Imole ni nomba

16, BAMGBOSE STREET,
PHONE 21985, LAGOS

IGI IROKO KAN WO PA OMO IYA MEJI

AWKA:— Jinnjinni da bo gbo-gbo awon enia a iute kau, Uruoji n to si Awka ni Ipinle Ila Orun Najiria bi irohin ti kan kakiri adugbo wipe igi Iroko nia kan wo lu awon omode-birinna meji ti o omọ iya kanna nibiti won ti ba awon elegebe won sere ale, bi osupa ti tan imole re rokoso.

Awon omodebinrinna na Abiageli Okeke ati Akubabata Okeke dijo sere re po pelu awon elegebe won, o ni awon si ti n'apala, beni awon ti ngbekiti ngbekiti.

Yiya ti igi Iroko na ya, lo ba lo ori ekini ti o si tun ran itan ekiji ti igbe nla so ge! Iarin abule titi de

arin ilu.

Were ni awon agbagba adugbo ba sare gbe awon omọ na lo si ile iwosan ti won si lo se ayewo won nibe.

Onirohin wa so fun wa wipe, bi isele yi ti sele ni gbo-gbo awon agbagba ilu ba pejo ti awon si fi ori kori lati re iwadii ohun ti o fa iru iku awon omọ iya

meiji isekanna.

Nigbati won de odo babalawo kan ti won npe ni "Ngenue Udo" lati se iwadi, ni babalawo na ba so fun won wipe, ohun ti o sele yi fihan wipe laipe ojo eni nla kan yio ku larin abule na laipe ojo.

Osi ye ki won lo se etutu gididi lati re awon alujannu buruku ti yio wo inu ilu na wa.

Irohin kan ti o tun de eti gbo wa so wipe, nitosi

abule yi ti se abowo mefa si ara won ni Ibadan nla kan ti won npe ni "Eletutu gbe ta o mo odun mefa kan pa bamubamu.

Irohin na tun fi ye wa pe nigbati isele yi fi sele omode yi nba awon elegebe re sere nitosi ile babe won titun ti o se se ko pari ti awon si ngmu ra silẹ lati se ariya ati le se laipe yi ni.

Awa oniwe Irohin Imole ki awon obi omọ tun yi po Oluwa yio tuu ni awon ninu o.

Kosi ipade ode gbangbamọ

IKEJA:— Ni deede agogo mejo owuro ojo ojo'bo tise ojo keji osu yi ni irohin te wa lowo wipe ko gbedo si ipade ode gbangba ni Ikeja, Mushin, Isolo, Hujeju Shomolu, Ikorodu, Majidun, Epe ati bebe lo.

Ikede awon olopa ko so ohun ti o fa ti won fi se ofin na, sugbon a lero peki o ma ba se si rogbedoyan larin ilu ni awon se se ofin na.

Iwe Ikede awon olopa na fi ye wa wipe, ose meji gbako ni enikeni ko gbedo fi se iwode tabi ipade ode gbangba.

Bakanna ni a gbo ni ale ana wipe awon olopa so pe ko gbedo si ipade ode gbangba ati iwode ni Ibadan ati agbegbe re fu n ose meji.

E ma a ka Irohin Imole fun itan Aladun

LATI OJU EWE KINI

yi, ki gbo-gbo awa Omode ati agbalagba ti won ko ri ise re o le di omog.

Oloja Odeleye ni, bi o ti le je wipe, aitori ise se ki i ise arun ti o nse Ipinle kan yeye, o ni aran na. Jakejado orile-ode Najiria ni, sugbo Ijoba on yio wa ona ti aikori ise na yio fi dinku kikan.

AWON ADETE
Ninu Oro re, Oloja Odeleye tun se alaye siwaju ninu Oro re wipe, Ijoba Ipinle Iwo Orun Najiria yio ko ile-Iwosan kan silẹ, nibiti won o gbe ma se itoju awon ti arun ete ba mba ja ni Ipinle yi.

O se alaye pe, Opolopo awon ile-Iwosan awon adete lo ti wa ni Ipinle yi sugbo Ijoba yio tun ko ni.

ARUN OPOLO
Ni ipari Oro re, Oloja Odeleye tun se afikun wipe

Ijoba on yio tun se iranlowo ki won le ko kun ile-Iwosan, nibiti won ti ntoju awon ti ori won ba daru, tabi awon ti arun Opolo nba ja.

Ki o to pari oro re lori agan na ile Igibimo ba ni owuro a na Oloja Odeleye wa ro gbo-gbo awon enia Ipinle yi lati ni ife, omolonke won sugbi ara won. Ki alafia, ifikanbale o le wa jakajado Ipinle na.

Bi Oloja a na ti pari oro re lan ni omo-Oba Adeleke Adeyoyin ti ise alaga ile Igibimo Asofin Ipinle Iwo Orun wa kesi gbo-gbo awon omọ ile Igibimo na pe, ko si ariyanjan kan lori oro ti Oloja Odeleye so lori aga Ijoko.

O wa kesi gbo-gbo ena, na, latima so ohun kankan, osi mu ipade na wa opin, lehiati Gominia ti soro lan. Sugbon awon o tun bere lati ma a ba ipade na lo ni owuro yi

Akiyesi Pataki

A nfe Asoju ni awon ilu wonyi, Otta, Al'ekokuta, Ibadan, Ifudun, Olojo, Agbowwa, Ikorodu, Cyo, Awe, Ilesha, Ede, Ifiran, Iwo, Shaki Iseyin, Tede, Oke Amu, Iganna, Omu-Aran Ilorin Ajase-Ipo, Iffo Abalabi, Ifogbo.

Ekowe si
Circulation Manager,
16, Gbangbose Street,
Lagos.

AT LAST THE WATCH WITH A PERSONAL TOUCH WITH YOUR PHOTO REPRODUCED ON THE DIAL

Free Illustrated catalogue on demand

REF. N° 35. PHOTO

A Wonderful 15 Jewel lever watch, practical movement, non magnetic, reliable mechanism. ROLLO GOLD waterproof case and stainless steel back with your name engraved.

Beautiful diamond polished metal case, luminous and YOUR PHOTO reproduced on metal dial.

PRICE £ 5.

HURRY SEND YOUR PHOTO (any size) with each set of stamps.

WINDSOR
17, Avenue de l'Europe, Cannes