



# FA OGBON YO

## E FORUKO AYAWORAN IKOLE SODE (Lati Owo Ogbeni O. Babatunde, I 46 Iafinko)

Mo dupe pupo lowo Ijo'a le fun ma fun wa ni losi-fun yian awon ti yio ma waju ti ile Ijesa.

bojoto aworan ile yiyewo. Sugbon, sibe emi ki ba Iou mi dun pupo fun eyi, dupe pupo si ti awon igbimo Begege ni mo si ni ero pe na ba le bawa ti oruko o ni lati dun mo opolo o, awon ti o ye lati ma ya.

Mo si tun dup lowo aworan ile na sode, Nitiri Kasege wa, Ogbeni M.A.K. pupo ninu awon ti o nse ise Esho fun alaye re nipa pe ni abe ijoba lo ma nso fun opolopo ma nso wipe owo wa wipe ki a ma wa si odo ti awon nna ti popu nipa awon nitiri awon ti awon pe awon ti o nya awo-wa ni abe ijoba le mo aworan ile na ko si ni abe ijoba ran yiya julo.

rara. Nitirin, mo be awon Owo ti ijoba ngba ko ju igbimo ti ijoba yan yi lati E: 10s Iqi. Lehin igbati ti oruko awon ti o ye lati awon ti o ye lati ya aworan ma ya aworan na sira. Ki ile na (plan) tan ba yatan e ba wa ko si inu Irawo ti won si gba owo tiwon Obokun yi.

Lehin na ni ijoba vio wa gba. Ti e ba se eyi fun awa E: 1s lowo emi fe kole fun ti a ko mo pupo nipa ohun ile oruko pe o fe kole, ti o nlo, inu wa yio dun

Mo dupe pupo lowo ijoba pupo ati pe yio fun wa ni fun eyi, ato na dara pupo, anfani lati dun inawo wa Oluwa yio si ma fun won ku lody awon oniro won ti ogbon ati oye kikun lati yan:

### QRQ LORI OWO'RI

(Lati owo J. O. Agbefoyintu BT 12 Araromi)

Mo dupe lowo Ogbeni ti o soro ma fo awon soro yo, mo gboye san lori awon kereke ati owari loye soro ibora mi mo gura ki nto le to koja, ki Oluwa ki o tun ile re fo sgo woyeyi.

Sugbon e lo wo awon omo Grammar School woyeyi. awon la je so pe o nlo nkan to dara ju ni lu Ijesa. Bi a ba gbo pe won ni awon orin, orin ni fun owo ile siko la ni ma san.

Idi nipe gboye awon ti o nko ise, mo ri mo re pe opolopo ninu awon ni Oga re ma afan ni kobo merin lojumo.

Nje enti s afan ni kobo merin lojumo, ibo ni e so pe o ti le ri owo kan lati san gge bi owo ri ki Idi ti mo ti so be nipe emi na fi igba kan je omo nile re ran-roso; ni akoko na, mo ni tokoto kan ati ewo mej, igbati mo ba

ma fun soro yo, mo gboye san soro ibora mi mo gura ki nto le to koja, ki Oluwa ki o tun ile re fo sgo woyeyi.

Sugbon e lo wo awon omo Grammar School woyeyi. awon la je so pe o nlo nkan to dara ju ni lu Ijesa. Bi a ba gbo pe won ni awon orin, orin ni fun owo ile siko la ni ma san.

Nje ibo ni e ti le ri owo ile ise kan ki o se bi eleyi? Beni a nso pe a jo ni ile Ijesa ni gboye wa laufe anfani fun iu wa, sugbon ko dara ki a lo ile iu wa pelu inisi nitiri inisi loye fun omo ile ise lati ma sawo'ri o.

Eyin otelu ki e ma ba wa eleyi si ero, ile nyin ko ni baje o.



OGBENI DANIEL OBIYEMI ENIOLA

O je okan ninu awon omo Ijesa to nsowo ni Ife, o si je okan ninu awon to loko sibiru Ijesa ti sagbe pelu isile miran, Akole Ota be awon to sitoruko won damo tori ero okan lati ma foruko han ti won ba fe iranlowo Irawo Obokun. O ni bi won tile fe pelu awon to ti fe doju ti Ijesa nipa si fe ta "Ijesa Press" o ni sibe Irawo Obokun yio se iranlowo.

### OKO QBABIRIN ILE GESI

Lati Owo Ogbeni Richard Dimbleby, Ojogbon ile Ero Gbohunghohun

Gegebi o ro ogbeni Dimbleby, o ba nikan ni o le tente tori sibe, gboye awon yoku patapata, ti o fi emu awon ayoro re, si won wa ni abe apoti itise re, ti imule ijoba si abe.

Ti a ba wo ipo ti o loye ti Edeburgh ti wa lehin ibati obo Elizabeth keji ti de ade, ati awon ise pataki ti o ti se ni idile obo, a nitali ma ranti wipe sibe sibe okan ninu awon zina ti o wa ni abe abo ati idari obo ni o je.

Sugbon Iona miran, oko ni o je fun obo ibirin Elizabeth, nibi ni iyo re wa gbe fara han. O wa ni ipo ti o ni, go regabi niti o le awon re, ki si fe se baba egbe ba awon enia soro nigbakugba lati idilo, lati ma gbo ati lati ma mo ero won; ko si tun ni enikenken o to ni anfani lati ma ba obo ibirin ti se iwawo re soro ni ikoko lati ifoyi.

AGBARA IWA RE Nipa oloye y, a le wo, wile gerebi omo obo Philip, o bere ise titup, o si ri ibori daradara isini oko kankan fun ipinise ise na.

Biothiere omo si de ni, a ko gerebi awon omo imesunu ni ile oko ti o wa ni lu, Derrmouth. Eni ti o je alakoo ile ero awon omo ogun oja emi si je siki kanga ati awon enia, ni lu gboye okan miran, o ko awon omo re bi ati ngba ifigun si bi a ni oyo ninu ibori ise owo je omo ninu ise ile ise yi, pelu lowojaja ninu iwa re-re, mi fun ise ati okan lati ran igoto.

Ogboho ohun ti o ti tele bi odun mej egi ise ti oloye yi ti se so. O dabi orisun agbara ati igiti fun iyawo re, Elizabeth keji pataki julo, nigbati a ba nse irin sjo takiri ti o si apade opolopo enia. Wahala irin ajo ti iyawo re si yipo siye ni nkan bi odun mej abo sbin ki ba ti gun regi tobe bi ko ba si tire. Enti o ba si ri aworan ti won ya ni asiko irin ajo yi yio mo bi apara ojiji, ati erin mase ti oloye si nira si awon enia ti mu ki ariya tobu larinrin dada si. Bi o ba soro ni gbangha, gbo-gbo iwadi oro re ni ma nari ipile ti o jinte. O ni igbagbo ninu ki oju re mo ifidunju, nipa oro ti a ba gbo awon re, ki si fe se baba egbe nibiti won ko ba ni fun ni a y e lati se sikitiran ninu oran won. Bi apere nigbati o pinu lati pe ipade awon asofu ile Gesi ati awon ile ti o wa ninu egbe Commonwealth lati se asaro lori ise emu ni aghebe wonyi lori ise emisowo, ohan ti o ko se ni ise ope agbara awon oge egbe onigowo kan si afin obo lati wa jitoro lori oro ti won fe so nikoko isalietisi stako awon enia lhin na. Iru nkan bawonyi ni fun Elizabeth keji ni anfani lati ifihan awon enia wipe o ni ero nigba-awon enia, ni ipa on fun rere awon enia laifi ati si awon ti o stako. Ise re si ni lati se nkan ti yio wa awon enia yepere: Ogbeni Dimbleby ni on mo bi o ti se re niyanas lati mo ladi bi ero gbohunghohun se nise. Ninu ki a ma fo ninu oko ofurufu ni agbara re gbe farise han julo. Ni oyo yi papa, o ti (Bere ni oju ise 7)



AWORAN AWON EGBE EMILERE

Eyi ni aworan egbe Emilere. Awon na si jo ijo odun won lodun 35. Odu meta merin ni awon na ma ise siodun. Won la isa alatan-rogbe otorisiri awon si oju agbo ijo won late oyo kejidunlogbon ati atadunlogbon oju to koja.



# GBO BI WON TI WI

## QBABIRIN ELISABETHI KEJI

(Bere lati oju iwe 1)

O soro ki a ba oha oheri ti ko so ferasu ni. Sugbo nigba zhoqho ni a nri soro ife ati owo. Lehin nkan woyi si a tun si oriqiri nkan miran ti o jink pupu.

Grigori ise Oybem Dantleby, bi eniti o awoyi lati ere gbonnabun, o ti aba awon idie oha ife Gesi lo si opolopo oha ife wo, igbakugba ni so ma soro fun lati wa oro ti yio fi se aseyawe ohun ti un ite je si awon orile-ede.

Sugbo nigbati a ba ranti Oba Elisabeth keji, alafia ati agbara a igbale si okan wa. Bi a ba si to lo ti a tun pe pida, a o ri wi soro ohun ti o mu ifayabale okan yi wa ni wope ni abe ifoba Oba ti ife Gesi ati ti awon orile-ede ti o wa nina egbe Commonwealth ni ifokun ti wa.

### IPO TO NI IQBEGA

Ti a ba soro nipa ade oha Elisabeth keji, dandan ni ka miran ba ogo ti rin ajo ife wo re ka gboho ile Commonwealth ni ba. Alastere ni irin ajo yi nitoripe ko si ife je ni awon awon oha isaju ti o lo yika aye be ri.

Eneni ni rin ajo yi di aba nitori nisan ti o je Baba re, ati nigbati nisan mu waja Nikihin ti yio wa awon enia re woyi, o lo gegebi owo alade ati oha obrin ife Gesi. Nigbati o si de ile Australia nibiti o ti si ile ifoba woyi, o fi otito yi han nisan ati Olole oro re han, fun gboho iranlowo a' imisi ti a nri ni oju aye wa gboho, ti o ngeran, ti o si nigbale; ike agbara yika ifoba re nibigboho.

A o ranti wipe Olole Churchill ti o je alakoso ete ifoba ife Gesi tele ki Ogbeni Anthony Edees to gba ipo re lehin ti Ogbeni Churchill sinsi.

### OLUKULUKU NI OKINIRA

Otitig ti o wa niisaiyi ni wipe gboho ife omirina ti o wa nina egbe Commonwealth ni o ni anfani labi se eto ifoba tiwon, ati lati dapo mo ile miran lai so fun ifoba Gesi.

Onkaku won ni o ni agbara, oro, omirina won si je iwori fun Laika gboho omirina woyi si wo ni abayo fun enikansoyo si o so gboho idie won yi po, tani na ni oha obrin Elisabeth keji.

Irin ajo oha obrin yi fi igbe aye ile miran han awon ara ile Gesi oha irohin, aworan ati agbara ero gbohgubohun.

Nkan miran ti o tun se pataki ninu ife aye oha yi ni ona ti fi si nko lala ete ifoba wo mo ife fun ile gegebi ifa. Ti a ba ni anfani lati si aworan ife o desajig ti o gbeni Annoni fi owo ye, a o fi ipa oha ati ife yi eibe. Nibe ni oha yi joko nina ogo ati ayo ala ti o nwo ifoba ti o nbo niwaju. Gegebi ero omotona yi, wia re ati igbe aye tiun ti o abo han.

IGBRI-AIYE OBA Opolopo awon oha ni won nitori awon to salu na.

soro ifodi ati aye si eyi. Otitig lati re ni wipe ife ti poju fun, ti a ba si biwo iwe, o ye ki ama hu oha fun iru auko kekere ti o wu fun bayi leqkan ti o ba si aye.

Awon owo re mejeji ni iru owo biwoyi se julo fun. Oba Elisabeth fi ki awon owo re mejeji yi ni idagbasoko gegebi awon owo nisan ti ko si se oha jade.

Ko ju odan kan lo niisaiyi ti won gba ipinu on ati ogo re jade bi o se wu awon ki awon woyi ma ni idagbasoko ninu ogo pelu awon egbo woyi, ati wipe bi eyi egben ti so okunrin ba njade kiri, ki won ma bi enia yepere laisi iyokun awon enia soro in ti won yio fe mo nipa eban ti o olo se.

Bakana si ife won yi doro fun awon ti o ogo awon owo mejeji yi. Ife yi ni a si fi se ti a ba fi ki oha obrin Elisabeth keji bori gegebi Alakoso, ati gegebi iya ninu ile. Eyi ni yio si fi amin imore wa han lehin igbasi o ti i owo bo iwa imulaj o si si bura gegebi oha wa.

### IRANWO ATI IMISI

A le pada si or ti o'olo Winston Churchill so ninu oro idagbe o lo si oha obrin Elisabeth keji nigbati a ba fe mo ero wa.

Ninu oro yi, o dahus wipe "ka koyat, nso fe lati fi jinke imore ti gboho awon enia re ni si o, wu si Olole oro re han, fun gboho iranlowo a' imisi ti a nri ni oju aye wa gboho, ti o ngeran, ti o si nigbale; ike agbara yika ifoba re nibigboho.

A o ranti wipe Olole Churchill ti o je alakoso ete ifoba ife Gesi tele ki Ogbeni Anthony Edees to gba ipo re lehin ti Ogbeni Churchill sinsi.

### ENIA MERIN SA LOGBA EWON

Lati ose to koja ni irohin ti tan kalg pe awon enia merin salo kuro ni ogha ewon.

Awon merin na ni awon ti won rindu nipa sodesode ti won yin lorun pa ni ile irakoko ti Ogbeni Babajide nijelo.

Oruko awon merin na to salo ni Kolawole Ayinla, Ajakanu Ayinla, Ogun Iyola ati Sunmonu Oqeniran.

Won ko i ti gburo enikan kan ninu awon to salo yi ati okan ti o salo lodun to koja nipa oran kanna yi.

A gog po won ti fesan kan awon to salo na: won si so pe awon mererin ni won fawon si lase ti won si fi ankoibu si lowo.

Won ti ko opolopo olopa otelamuyi wa si llera nitori awon to salu na.



OGBENI LAWRENCE AMOKEEDO

On ninwo ife babu Egbe Agba fun gboho egbe Kafista Nigeria ati Kamrona. Won ti fi akorisit egbe na i llera. Awon Kafista ife: ti idie egeron pon (1000) ti won leri lati da ki won le da ife alansi sile ni ife ifeja. Won bere fun iranlowo.

### IPADE ONISOWO AKUFO

(Lati gwo S. T. Onundeleye Agbeul, Ibadan)

Inu mi iba dun, bi Oloro Irawo Obokun ba ile gba mi laye lati se irohin ife nipa ti ipade egbe onisowo gmo Erinmo ti o wa ni ile Akufu.

Ni oju 25:12:55 odan ti o lo yi ipade yi dun pupu, ipade yi fi ofin si wupe bi enikan ba ti pe de si ipade yi yio san obi.

Ipade yi dun pupu, won si mura lati resiwaje, mo si fe gba ipade yi ni iyanju kan, on na ni wipe, bi won ife ipade ti a da se ye, ki won se ti nitoripe ti gboho enia: ode yika ni ibiti omo lu Erinmo wo ki won seto ibiti won yio ti ma pada, ibaje ihadan tabi ifoba-Ode tabi Abokuta.

Mo si gba won ni iyanju ki won le ma se ipade yi lo ki won ma da duro. Ipade ife ohun ti o dara pupu. Eni pana ti mo aba yin soro yi mo ti ba yin soro ipade ninu Irawo Obokun ti oju July 11 1955 oju ewe keji.

Ni odan ti o koja mo soro nipa re pupu, mo si dapo lowo enyin owo Erinmo mo ko se alagban si oro na, mo si tun gba nyan ni iyanju pe ki o tun bo mura.

Nipati ipade eyi ti a nge ni Akufu, a ti nge triletile ni. Ka wo ibiti o ti ndara ki a mase de be. Mo ran yin leri ibiti ati ifa. Lati ti ife, aifi gba fun enikan ko jeki aye gun, ki owo de mo ipo agba fun: ki agba si mo ipo owo de fun, ki ifa ati ibiti ma si.

Oluwa keni jeki a gba orukw baburu o. Gboho aye lori mo pe e ase ipade bayi; ohun re re e si ero sokan, Oluwa yio jeki o so o Amin.

Eniti o je Alaga ipade yi ni Joseph Orokola, Akwo Eogba Polamir Joseph Babajide, Akapo Girisu Oye, Isaki Ajorin, Makigbi Olowoyeye, Ekielil Olowoye Gabriel Ojo, Gabriel Daramola, Daniel Agoro, Elisha Hassanji, Joshua Oluwa'emi, Joshua Oye-bode.

E mura si ipade Akufu re ma jeki o tun o, gboho enyin ti je Olori ki duro si ipo ayio e mase jeki ibiti aifi yio tu ipade na ka o.

Eyi ni oro mi ayin, e o tun ma fi gwo mi nigba miran



S. T. OGUNDELE

On je okan nina awon gmo Erinmo to wa ni Ibadan. O nira Erinmo tobe to ti je pe igbagboho lo akore nipa ye.

IWE TAWON QLOLA FI FIPO SILE

DONATED BY IRAWO OBOKUN ILESHA COMMUNITY CENTRE

A ap sile iwe ope to kolo pe to ipa sile ni awon Minister meji to ipa sile ni awon ipe iyoba. Ekan iwe Oron ko ni Gambia ni jale ipe yi. Awon meji na to ipa olo wo sile na Olola Mbonu Ojike wa si Olola M. C. Agwa.

Oro ti Ojike so sile iwe titi to ti fi ipo sile sipe.

Lati ope teriba, ope kint edun 1954 si mo ti nira awon ara Ekan la Ora (East) pelu gboho ipa ni. Pelu aipe imole ni mo sipe ggebi elubajoni ipe (Minister of Works) Gboho ohun ti mo se silbe kani ide mikan ja nitiri Ee lu.

Cyebi elubajoni ero iawo, mo ronye ti sipe pe mo to ipe ni lati ipehojo, mo si ti gboyanje lati si oia kun oia ipole na pelu darabale.

Fun gboho siko wonyi, mo ghedua se ti mo se pe polo awon ti a jio je otajope ipe ijoba ati awon ope ni, gboho awon ti mo ni ibrofa fun.

Nira iparigaya lati kogun ja iwa ijoba ni aberejo, ipe Ekan la Ora ni yan komiti woyi ti won yi pada ti iwadi ti wadi nipa awon "wop si" ti nipa agboho kiri nipa iwa iyakaji ati gboho aberejo ni gboho ipokogboha ni Ekan la Ora, ati lati pe iyawa lati bi yio ti se ruru lati gboho ti iwa iyakaji ati aberejo.

Won ti ecehoka pe nira awon Olowo, na, awon meji yio mo to lati mo sile, won sile ipe fun ipe Gambia, ni kila ti won ba ti se ta, ti won yio to gboho awon ipe akooje ipe won ati awon idi ti o ti ipole ni, ipe won han.

O dan ni ipe Gambia, pe awon otawadi na ko tele ilana re bi o ti ipe mo sipe pe won ko ti ti ipe fun o jughon won ti apaka ipe won sode fun awon owoe rebia lati awon gila ti ipe ni awon, ope ti o si ti fi ara re woyi otajope ipe ni awon ni, ri.

Ko riran fun mi lati se aberejo pe iwa itanu kun ipe awon otawadi na. O ti ope sipe otajope fun ipe aberejo pe ti nitawu ba ti le wa nipa ipe Minister Lankon bi eyiti mo mo yi owo bi ghedyo ipe aipe ki Minister na fun ipe.

Mo roso si, ipe Gambia, pe ohun ti a fi ju ni Ekan yi latisi yi si ipe na to ghedua le aipe eyiti yio ti le se a se fun awon ope ipe lati ni ipawaji nipa jio nitawu ipe le.

Ewa ko ka irug kintan si eyiti ju lati re fun otajope eyiti lati ti mo je owo eyiti re. Mo jutu pe ipe mi yio je ipe ma pelu asa otajope ipe sipe aberejo.

Kini le ki o je mima si o ati awon ni kan ni lati ipa ni sipe ggebi oke ni awon otajope ipe Ekan bi oke ni ipe woyi ni mo fara ope pe otajope ni awon gila ti won ka sile ipe.

Mo ni ipawaji won nitawu ipe ni na be sipe yio ggebi ipe ni, nitawu ipe na akokoko, ti won ba si ti sode, ope ipe kint eyiti to kama ipawaji ni awon gboho ope oke ti won ti kan ni.

Fun awon eyiti yelu mi ati ipewo fun ipole yi, ati ggebi woyi ti mo ni ipe Ope, mo ti ipo ni sipe ggebi oke ni awon otajope ipe ipe Ekan la Ora. Kio si le ki o je ope ipe ni o ba riri ipe yi gbo.

OLOLA M.C. AGWA Iwe ti Olola M. C. Agwa ti

eyi ti on na ti fi ipo re sile ka pe iwatiri nla lo je fun mi lati ti ipe re ti o wope ki emi fi ipo ni sile ggebi Minister otajope ipe ipe ipe ti Ogbeni Ipekoze je alaga fun se ariri si iwo mi.

Mo ti se wape o ko ti ara re kiri pe tabi ope ka je ipe taoti cuty, Ggebi o ti la si yio mo ka ipe ni sipe o ghedyo je atinabawon ggebi o k a n nira awon Minister re.

Ggebi mo ti mo, ko si ohun ti mo se boya ope mi se tabi alompe ti mo le ka si adigba ni ateran.

Mo fun nira awon ipe na i kan si se gboho otajope ipe woyi sime ko je otajope, mo si se ipe gboho pe ipe papa ope mi yio gbo woyi emi ko je se ohun to le mo ope ba otile ede wa yi.

O ti pemi pe ki emi ti ipo ni sile ipeho ipe ni ipe Minister fun otajope otajope meji, mo si se be pelu edun oke, mo si gboho pe laipe jio, boya, ope nira ipe ti sipe lati mo ipekan si.

Mo fi ki o ni ipokole pe emi yio otajope pelu ipeho si sipeker ti ipe tabi Nigeria ba pe mi si.

Ggebi otajope ope eyiti awon otajope ope feran alafa, pelu ipeho fun o, ipe ope ni ti fun alafia nira ipole yi, lasoyi, mo fi ipo ni sipe pelu oke mima ati pelu ipe gboho pe mo se ipe ni otajope otajope pelu oke mima.

Olola K. O. Mbandi, ipe ni o je alaga awon ope N.N.C. to wa ni igbim akopo Nigeria yio awon meji nitiri ipeho ni won ni ni a flu ipo won sipe ggebi ati nitiriki.

O ni on ati awon otajope on ki Ojike ati Awon nitiri ope ipe ni won to yi. O ni o je ipewo ipeho to ga je fun emi kan lati le ipeko.

Under the auspices of the Advisory Board Committee of the Ilesha Community Centre interesting and educational films will be screened by the United States Information Service Mobile Film Unit at the Community Centre, old Post office on Monday, 6th February, 1956 at 7.30 p.m. Admission is Free and open to Members of different organisations affiliated to the centre, special members of the Centre Advisory Board and their friends; This is the first of the series of the Centre's Programme of activities for the month.

ILESHA DIVISIONAL AMATEUR ATHLETIC ASSOCIATION

There will be a meeting of the above named Association at the Community Centre (Old Post Office) Ilesha on Monday 6th February 1956, at 5.30 p.m.

- Agenda:- (i) Minutes and Matters arising (ii) Minutes of the last Meeting (iii) Finance (iv) General and date of next meeting.

Representatives of all affiliated Clubs, Colleges and other Institutions are invited to attend. New Clubs and Individuals will be enrolled.

Hon. Secretary: I. D. A. A.

AKIYESI

A NRA COFFEE AND GINGER

Ma jafara lati ta Coffee re ni ipe kintiki ki o ba le ope lori.

JOE FADAHUNSI & SONS Ipejo Street, P. O. Box 34, ILESHA.



OBABIRIN GESI ATI AWON EMOWA RE

Lati ope kint ope yi ni Obabirin Gesi pelu otajope awon emowa re iwe jio wa ni awon ipe ni ipe si Ekan Ariva fun ipewo ope marun. Lati ni Oba na ati emowa re yio kolo lo si Ekan la Ora ni mura sile tan fun sipe ni.





ESA-OKE

WA GBO ITUMO QWAMIRAN

Lati owo Michael Olu Awoyemi

Olotu jowo gba mi laye lati fesi si ero ti Aderibigbe ati Ayunniika so pe nwon fe gbo itumo Qwamiran. Ogbeta Aderibigbe ati Agun niika,

Ti nwon ba fe mo itumo Qwamiran ki nwon gbiyanju lati wa si Esa Oke. Bi nwon bade E a Oke niigani ti nwon ba ri ki nwon bere lowo re.

Mo si fe ki nwon mo daju pe gani nwon ba bere lowo re yio laye won bi otile se omo odun meta ni, yio tumo re fun nwon.

Ti o ba si dabi iro ki nwon

tun lo si lle lile ki nwon tun lo bere mo nigekle pe awon onitan lle ile yio laye Ogbeta Aderibigbe ati Agun niika,

Ohan ti o je ki na pe ki nwon wa gbo itumo re fun ara won ni pe ki se ohun ti nwon le gbo ninu iwe Irawo Obo kun bi ko se ki nwon ki o wa fi oju ri eniti yio so itumo re fun won ki nwon si fi etara won gbo o.

Bi o ba si ri ki nwon meji ki o tun je ki ghogbo wa ma gbo o.

"OKE-IRO NFE ABOJUTO"

(Lati owo F. Adeyeye, AA 44, Oke-Iro, Ilesha.)

Eja ka ile, eyin okawe e ku igba illo, bemi eyin Atunioje e ku ipo oja; igba kan nlo, igba kan abo bemi aye yio duro laisi.

E jowo mo toyo alorji fun ero mo yi, E bawo foju ina wo ade gbo Oke-Iro, oo ri pe o nfe ope-ippo nwan.

Awon emiye eni ki fe ohun ti o ba dara, nitiri iwa ihaje owo won ko ni fi won aile.

E ja se iranti pe ilu oju ni ilu Ajapa, bi a mu Ajapa lo si ilu ero yio pada lo si ilu oju re, o se bi o o o.

Mo tile ni irati pe ara Egbu adugbo kakan ni? Bi o ba je pe se gba lati, bawo si ti a wa si adugbo yi ti ri? papa ti o tun wa lo bayi ninu owo pe "Agba ki wa oja kori omo tuntuo wo."

E gbo emi ti mo ko ero yi jade kipe Kankoyi rana, sugbon mo mo ohun ti o je emi nitiri, "Egugun oju sugbon ayo re lo pe."

Mo mi ohun ti o je, ti o si ba ipo emi mu, sugbon mo ro wipe "Oon ina emi ni a se kan Jesu mo Agbada," sugbon bi o se ti Jesu ti On nre fun awa e ni a tiye, nitiri owo e bi fun ologbon.

Wayi o, emi lo ba to ena gbi gba lo igbasi a be eyin asunfuc ni epapo lati bawo boju to OMI-OKA.

Opelepe, lo to adugbo lo jin wa si oja odo yi ti si adun je loju fun mi pe bi agogo meji ayi (1. pari) bi ti oju ni oju meji lego awa tade ni yo ti to yi eri ata (bridge) odo yi ka, won le so me wa ni igba miru, amirin le so kipe awa wo sibi tad wa si igbati lati sugbo, won a fi ni wya yan a bi oja odo, won a fi si bere ni loju lo o bi akola orun.

Igbasig lati iyagbe ti ohomran a bi sinu odo, sugbon o gogogoro ko tile je gba mo adura pe ki fon bo siwe odo, ori ati ege afa (bridge) yi a kun fun orun bi ihodo awu iyo, bi emi ko morin kaja be ni yio ti ko arun.

Ni idi eyi, Omi dudu la ero ilu odo, bi ero na bi fara wo iro ki e bere si se iwadi re, sugbo eni do ba ma se iwadi ko duro si oja jin nitiri abun arun.

Ekeji ewe na, ati bi awon ege

ti ayo won je si ilu Ilesha ati abegbe (eyi si awo) ege N.C.N.C) ti nra ilu Ilesha se. Eyi si je idiri fun wa, ina igba o Public light) bi rere.

E tun wo ege oju awon oja wa bi won ti kan-akere re ni sinanti, e wo Odo si o ti bere fun awon adugbo, wayi o, ki e wo ghogbo ara iro bi o ti mo.

Eyin ti e ni ibatan si chin odi, e yara fiwe ayu, si won nitiri igba iwale won o. Enito ba to eai (1955) ti awa emi re ti wale mo ki o ko e ifojusis fun won ti won ba obo nile, nitiri Ilesha, papa arin Oja Oba wa ti yi pada, ohun ti won yi si ma so ni pe Driver won yi si ko ni de Ilesha nipa iro ipo ti Ilesha wa toni, iyan lo be, lai ni mo pe Ilesha ti won nwi ni won de.

Bi o tile jepe ero nipa aifiso ina de adugbo iwe Iro je "Ojuji idi Ajapa" ki se ero ekan.

A gbo ti ina ewo ni ti oja? E bawo won onita merin ti Oke-Iro, eyiti okan ti ya lo si Ilesha Oke-yin ati Hospital Odo Iro a o ti pe o lemu pupu fun awon awakọ (Drivers) lati yipo si ukan ninu awon oja ti won bi de ita mirin ti a peri yi.

Kuto lo yi orna na po, won si bura won ninu, emi ko nitiri pe won je fun oja, bi be ko, awon iha se ko feja.

Igba ghogbo ti won ba ntu oja ihadun se larin odo Iro si orita odo Ayari, a oripa oja yi lo ku fun awon awakọ wa re won ki nra oja yi ki ile ihokoko omi (culvert) si orita yi ma lo, be si ni so si bi won si se ki won ma gba ori re.

E jowo, bawo si lewu fun emi pupu. A ni ebe fun aikun, rita na nitiri ero Olorun sope "B re e o si ri gba."

A bibe fun ayi Obokun ko ni gbagbe yin o amin.

Ekeja, opelepe adugbo lo ni ile-juo paniri (Cenestator) iba je ayo fun wa ti igba ba bawo se ayawo re ka tabi, ki fi ti ile-iyagbe (Lattice) sinu tabi, ki ijota ran wa won ile-iyagbe fun awon to fe fi kun-ko-kun-nu ju wa lara.

A dupu fun eyi, Omo Obokun.



OLOLA SHERIMA KASIM

On je okan ninu awon omo Egun Arwa to pelu awon eloto igboja Nigeria, Otobina Geco ti lo si ile won lati bawo wo lati ero to kaja Egberun mirin zikan oju opelepe afunfere lo rade Oba na ati oko re ni idi oko olufura. Awon ara Egun Ila Orun ti mura de Oba na ati awon iugwa re. Egun Iwo Orun ni ti aduro de woy.

Ikede Ati Ipolowo Oja Ninu

"IRAWO OBOKUN"

OJU EWE KINI

Igba	1—12	8s.	fun insi kan
Igba	13—25	7s.	" " "
Igba	26—52	7s.	" " "

OJU EWE KEJI

Igba	1—12	5s	fun insi kan
Igba	13—25	4s. 6d.	" " "
Igba	2 52	4s.	" " "

OJU EWE KETA

Igba	1—12	7s. 6d.	fun insi kan
Igba	13—25	7s.	" " "
Igba	26—52	6s. 6d.	" " "

OJU WE KEJO

Igba	1—12	6s.	fun insi kan
Igba	13—25	5s. 6d.	" " "
Igba	26—52	5s.	" " "

OJU EWE 4, 5, 6, ATI 7 JE OWO KAN

PELU TI OJU EWE YFU.

IDADUN SI IBERE M. A. MAYEDENU

(Lati owo Erangilat S. T. Olu Sojan)

Kini awon obun ti si eby, bakite 2: 20.

wo tun. Ojogun Olorun jeli o ya...
Akin si ri ti awon wa ni aye
Akin si ri ti awon wa ni aye
Akin si ri ti awon wa ni aye

15. Niin gboogo obun in re, si
gboogo sira o o re, si Olorun
gboogo sira o o re, si Olorun
gboogo sira o o re, si Olorun

16. Niin gboogo obun in re, si
gboogo sira o o re, si Olorun
gboogo sira o o re, si Olorun
gboogo sira o o re, si Olorun

17. Niin gboogo obun in re, si
gboogo sira o o re, si Olorun
gboogo sira o o re, si Olorun
gboogo sira o o re, si Olorun

18. Niin gboogo obun in re, si
gboogo sira o o re, si Olorun
gboogo sira o o re, si Olorun
gboogo sira o o re, si Olorun

19. Niin gboogo obun in re, si
gboogo sira o o re, si Olorun
gboogo sira o o re, si Olorun
gboogo sira o o re, si Olorun

20. Niin gboogo obun in re, si
gboogo sira o o re, si Olorun
gboogo sira o o re, si Olorun
gboogo sira o o re, si Olorun

21. Niin gboogo obun in re, si
gboogo sira o o re, si Olorun
gboogo sira o o re, si Olorun
gboogo sira o o re, si Olorun

22. Niin gboogo obun in re, si
gboogo sira o o re, si Olorun
gboogo sira o o re, si Olorun
gboogo sira o o re, si Olorun



KASELE M. L. EKUNDARE

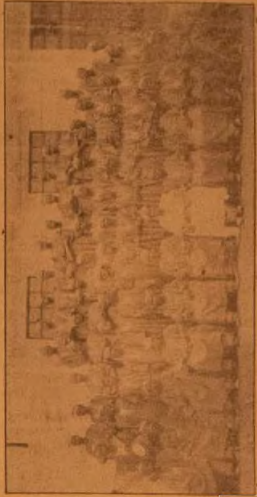
O se okun eina awon Kasele to nigro
Gboogo awon eni o ni bi wce ti
Gboogo awon eni o ni bi wce ti

OKO Q'ABIRIN ILE GESI

(Bere si oju ire 2)

fi life re se bo fun ire awon
Bloodie wige ologole si oke
Bloodie wige ologole si oke

o si on wo wipe
Oyepopo igbati o ba wa si ina
Oyepopo igbati o ba wa si ina



AWORAN EGBE IPELODUN ILU IFEJA

Ni oju kendarigboho si ikendarigboho
Aworan ebe niu Tempili Re Mimig
Aworan ebe niu Tempili Re Mimig

A si eyi yan lati eun Paul
Apostoli, fani o kan fun
Apostoli, fani o kan fun

1. Niin gboogo obun in re, si
gboogo sira o o re, si Olorun
gboogo sira o o re, si Olorun

2. Niin gboogo obun in re, si
gboogo sira o o re, si Olorun
gboogo sira o o re, si Olorun

3. Niin gboogo obun in re, si
gboogo sira o o re, si Olorun
gboogo sira o o re, si Olorun

4. Niin gboogo obun in re, si
gboogo sira o o re, si Olorun
gboogo sira o o re, si Olorun

5. Niin gboogo obun in re, si
gboogo sira o o re, si Olorun
gboogo sira o o re, si Olorun



ONISE INA JORUKO BE, HUWA BE (Lati Owo Wole Eku-Olu)



ESIN OBABIRIN GESI

Eyi je okan ninu awon emewa esin Obabirin Ite, Gesi, Egberan Iona niran eyin lo pada Oba na ati awon emewa te ni ebute eke oburufa nighati o da ile Hassa.

KAFINTA BEṢA NDA OWO

Awon egbe kafinta ti ile pa fifi idi ikorita (headquarter) Ijesa fidi ikede sode pe lati Iers) iseto egbe nla na si Ile-mu Ieri tiwon se ni ipade sa. Nise ti won bere si igba apape nla ti awon Kafinta owo na larin ara won yi, Nigeria ati Kamerons so ni won ni awon tida ju egorun nkan osu marun sghin 35, poun (E100) lo.

Won ni awon ti bere si ile re niran si be enikeni ni da owo na lati fi da awon ilu Iles se iranlowo nitoripe egbe nla loju nitoripe awon gbe ni o gran to ba oju lo ma ti ninu Ieri ti won se ni mu.

Nitorina, won be gbogbo owo be e kafinta lati se oju mu. Awon owo be e kafinta lati se oju mu.

AWON OLE IREGUN

(Bere lati oju iwo ti)

Itelegbon oju kini odun yi, Biwon tida ile awon mu Oke Aja sun, Eru ti woye ko sokale nibe to eru odindi mota nla kan, Won nko gbogbo re si eru olopa ni Iles. Ojofunmi si won ma niran re fun okunkunku awon ti oke ti ja logun lati wawo eru won. Die ninu awon to ti eru won to yamu ni ibe ni Beatrice Fagboba, Olorob Ojorola, Daniel Adolabi, Christiane Modupe, ni awon miran

Ninu awon eru ti ko lili ni ena ni ero iranjo obirin kan wa Namba re je EF 144456 Eru kan wa ninu spoti ti woye so iwe kekere ti Balawo mo leri ni Osoybo ni oju keto ena kin odun yi. Awon olopa kede si awon ti eru won ti sgan lati wa wo. Oghen Donald Ade Ariyo na ti wa iwe re to so sipe won kole nijigati dehu, sugbon awon Babu ati eman ma iregun ki igba iwo o

E TOJU OHUN INI NYIN

(Lati gwo gwo Obokun ti je)

Eni be babu wa Owo Ajimoko ti ati awon alafirin, re dasa ki won humi wadi ero kan patata sile tabu wa tiwaja.

Iyan ni pe emi gbe, emi si ti oju mi ti ghaagbe pe awon ara ile, je gba ile oku oku nwo Ijesa lwo.

Iyan ni oko ni won nio oju a nijosi, Iyan won tun te gba oko miran kowp Ijesa bati.

Oko ti won re gba Iyowo Ijesa bayi ni oko kan ti a epe si Faforiji awa ni a ni.

Oro na ga to be ti o je pe ti Ijesa kan tabi coakan lasa ba soro nipa Ijesa nibe, Iyan ni pe

ki o ma da bi eji pe esi sa ngbe saba Ijesa ni Faforiji lohun, ase ni awon ara ile-ile Iyo mu wa sile tabu wa tiwaja.

Nje Iru esi ba dara bi? Nitorina, emi be awon agba loye ati awon Kasepo gbogbo papa Babu wa, Owa Ajimoko ti ki won basi re, iwadi nipa oro yi o.

Nitoripe ko dara be ki awon ara Ile miran ma gba nkan lai wa Iyowo wa nighati oje wipe kini yi awa ni a ni.

Obokun a ran gbogbo wa Iyowo. Mo dupu Iyowo olota Irawo Obokun

O digba die

Mo ki enyin okawe Irawo Obokun, oro mi ose yi ko ni po to be, sunbon emi ko ni je alaso die nite. Tani yio gba ni Iyowo awon onientiriki wonyi o? W n a gba Iyowo igba, won a gba Iyowo awo, ieri a po bi rere, wipe awon yio so "Meti" mo ile, sugbon asehinwa asghin, won ko ni de ile enu won ti gba ibole mo.

Won ti gba dolo Iyowo Saliu, won si ti gba Iyowo Amisa Yesufu. Dofe yi ga papo, e ba ni re sile.

Awon onise ina je oruko be won Iyowo be gige. Eyiwo won tild tan si arin ilu ti o je wpe o mole dada lojo ti won ko here, ti bere si pon. Agogo marun osan ni won ntan, ag go meje abo aru ni won ma npa. Kari se ti o je wipe won ko ti akoko si gese bi ti ilu Iko?

Tani fun e ni igbo ma o Sista mi Opa? Bawo lo se tun gba Iyowo? Nkan bawonyi ma nte ena ni o. Ma se ki on tabuku re o.

Ariwo ko je ki g b o g b o aladugbo ki o sun, olo Iguni to fun ni a'igbo mu, oto leni to nise aisin re.

Nkan ti won ma npe ni igbo yen ko dara rara, on ni won ma npe ni "Wa", o ma nda ena lori ru ni. Esi awon omakunn ba wa aye titi lati ni won omobirin ti won ko ba ri, lati digbo je "Mukeke" pelu obirin kan won a fun ni igbo mu, iyoku oro awada, okunrin mewa ti okoja lara re; on sese ngba sghara ni.

Gbogbo eni fun Sista Ota-pete ni gbo mu je haramu ni to i ko yonda o.

Irohin to kan mi nipe igbati obirin yi ti gbo "Wa lo pongbe" lo ti sa tele won. Lelin igbati won "Pongbe" tan ni won la sga die si, ki igbe die to koja si, nkan ti sgan rere.

Mo mo gbogbo eniti o lo-wo ninu orin yi, sugbon ki se gbogbo ohun ti oju bari ni enu yio ma se.

Mo ni lati be ki gbogbo enyin okawe wa ki e ba mi be awon asewo to fe ma tabuku mi o, bi won ba pade mi Iona won a ni "KEKE-RE MA SUN O".

Emi pelu ni idahun kan ti mo fun won o, eyi ni "Baba yin ni yio sin yin o"

Nipa ti Bidun ti mo daruko ni ose to koja wpe o je je mukeke, ki se Ogbeni Bidun ti ose olori ELERE Merry Time Mambo tabi Abidun rara o.

Omo Otapeja oro re nfe atojoro wayi na o. O wa ndoju re didije, Igbati o ba ya, o o ma gbo.

Mo ni lati ki gbogbo enyin kasekaseje Ilesu ku ori rere fun isegun keji awon ara ibadan.

Ki oluwa gbe yin bori eke ta ti ni hoo laipe yi ti o je wipe o soro ju.

Awon wa la npe ni "Odukeremi somi digbe" Awon asewo lo njebe. Won a bobe si oro aloka kobokobo Iyowo oga, etuku re je.

Kokomu aleja ewo je tun npe labe peyisi tunfun, ile yio gbe.

E je ki ori si Iyoro die, ni-biwo Oyejola ti nse kisa, eni-biwo eba ewo ana, aso ati nkan digbe pelu sile marun ipari asese ti o ni ile oko ko won lo, o dara, "Yio sese"

Lekansi, mo ki yin wipe o digbe die, mo fe lo foju ba Oba ilu Oyinbo lojo satele to nbo.

Jowo bami gbe orin adura wa yi:

Gbogbo aye la gbo, Gbogbo aye la mo, Pa'awo wa ni Ijesa.

AWON OJO QIA

—272—

FEBRUARY 6 Idominasi, Ijesu-Jesa, Oso, Itagan, Odogbo, Idokja, Iloko Irgan

FEBRUARY 7 Esa-oke, Iwara, Ejiro, Odo, Ibokun, Esa-odo, Igan

JANUARY 8 Ijesu-Jesa, Iboadi, Iboadi, Kajola, Etigbi.

FEBRUARY 9 Esa-oke, Iles, Epe, Iloba Iperindo, Imuroko, Erinmo, Iloko

FEBRUARY 10 Idominasi, Ijesu-Jesa, Oso, Itagan, Odogbo, Idokja, Iloko Irgan

FEBRUARY 11 Esa-oke, Iwara, Ejiro, Odo, Ibokun, Esa-odo, Igan

FEBRUARY 12 Ijesu-Jesa Iboadi, Iboadi, Kajola.

FEBRUARY 13 Esa-oke, Iles, Epe, Iloba Iperindo, Imuroko, Erinmo, Iloko.