

IROHIN IMOLE

IMOLE ORE AYE TENI GBOGBO LAWA
No 775 THURSDAY AUGUST 20, 1964 (2D)

Ijoba Ipinle Iwo Orun Tu Ijoba Ibile Marun Ka

IBADAN:- Laipe yi ni irohin tun de owo wa lati ile ise Alakoso eto Ijoba ibile ti Ijoba ipinle Iwo Orun Najirria ni a tun gbo pe Ijoba ipinle Iwo Orun tun tu ile igbimo Ijoba ibile marun ka ni ipinle na, ninu awon Ijoba ibile ni ipinle Iwo Orun ti Ijoba ipinle a tu ka bayi di mokana laipe yi.

Irohin na tun fi ye wa pe gbo gbo Ijoba ibile ti Ijoba ipinle Iwo Orun Najirria tu ka bayi lasiko ti egbe Demo N N D P ti use akoso Ijoba ipinle Iwo Orun tu ka bayi di marundinladorin Irohin na tun fi ye wa pe ile ise Alakoso ti Ijoba ibile fun Ijoba ipinle Iwo Orun Najirria ti se eto lati yan awal omu ile Igbima Afunisho fun awon Ijoba ibile ti ile ise Alakoso na uka bayi, Irohin kaa tun de owo wa

labele pe awon owo gbe Demu to ba wa ni awon itu ti won ti tu igbimo Ijoba na ka ni awon yio fi se igbimo Afunisho. Ninu awon Ijoba ibile ti won ti ka na ni, Ijoba ibile ti Iperu, Ijoba ibile ti Ilegane, Ijoba ibile ti Ilaro ati Ijoba Ofin Shagamu. Irohin tun fi ye wa pe won ko so fidi ti ile ise Alakoso Ijoba ibile ti Ijoba ipinle Iwo Orun fi tu Ijoba ibile na ka.

EGBE A. G. ATI N. C. N. C. NFE OGOTA IJOKO FUN IWO ORUN

IBADAN:- Ni ojo Aiku ti ise ojo kejidinlogun osu yi ni awon igbimo eto ibo didi fun apapo Ijoba ile Najirria eyiti Ogbeni Esua je Olori fun pari eto lori idibo si ile igbimo asofin ti apapo Ijoba Najirria ni Ibadan ipinle Iwo Orun Najirria, lehin ti won ti fi odindin ojo meta joko lati se eto lori iwon ijoko id bo to nbq yi.

on omo egbe Demu N N D P fi han igbimo Oluwa eto ibo na ni awon omo gbe na ti so pe ipinle Iwo Orun ile Najirria ni lati ni aye ijoko mejilelogota.

Oniwe irohin wa tun fi ye wa pe awon igbimo eto ibo na nkan bi wakati meta duro lai se ise kankan lori eto ijoko ibo na a ti pe awon igbimo eto ibo na ni da owo duro fun awon egbe Oselu ni ipinle Iwo Orun lati le je ki won gbe oye le e gegebi ero won lori ete ijoko idibo na ati paapa fun asaro won lori eto na lati le jijo wa lori a dehun kanna pelu awon egbe oselu na ni ipinle na.

Nigbati a won igbimo eto ibo na tun joko fun



DR M. I. OKPARA
Olori Egbe N. C. N. C.

eto nipa ijoko idibo na ni irohin fi ye wa pe awon egbe Oselu pelu igbimo eto ibo si ti jijo ni adahun kanna lori awon agbegbe kan ni ipinle na,



Oloye Obafemi Awolowo
Olori Egbe Afenifere

Nibi eto ipade lori ijoko ti igbimo eto ibo na ba awon egbe Oselu se ni ojo Aiku ti ise ojo kejidinlogun osu yi ni egbe Afenifere ati Alakoso ti so fun igbimo na lati fi kun ijoko to wa ni ipinle Iwo Orun Najirria eyiti ijoko na je metadinlogota tele lati so ijoko na di ogota fa ipinle Iwo Orun Najirria.

Awon omo egbe Afenifere ati Alakoso ti won jijo wa ni ajumosepo so fun igbimo eto ijoko ti won pin si awon agbegbe kan ni ipinle Ariwa Najirria, awon egbe na so pe ohan to to ati eyi to se pe ki awon se afikun awon ijoko to wa ni ilu awonyi ni ipinle Iwo

Orun, awon agbegbe na n Ogun, Okitipupa, ati agbegbe Egba lati le je ki awon ijoko ti won pin si awon agbegbe na po ju gegebi o ti wa tele ri.

AFIKUN IJOKO MEJI

Awon omo egbe Afenifere ati Alakoso so ninu oro won pe igbimo eto ibo na ni lati se eto gegebi ijoko mejila yio se wa ni agbe gbe Oshun ijoko meji ni agbegbe Okiti pupa ati aye ijoko merin ni agbegbe Egba lasiko idibo si ile igbimo asofin apapo Ijoba Najirria eyiti idibo re yio waye l'odun yi.

Ninu iwe adahun ti aw-

Aramada Kalamu Fun Iwe Idibo

IBADAN:- Irohin kan de owo wa labele pe kалаqu ikowe kan ti de si ipinle Iwo Orun Najirria eyi to je pe orisirisi ni won se Kalamu na de ti o to nkae bi 200,000 ati pe irohin na tun fi ye wa labele pa awon omo egbe Oselu kan lo lo gbo lati le fi Kalamu na se jamba lasiko Idibo ni ipinle na, irohin na tun fi ye wa labele pe Tadawa (ink) ti o wa ninu awon Kalamu na ni iro buburu ninu pupa.

Ninu irohin na ni a ti gbo pe larin ose to koja ni awon Kalamu na de si ilu Ibadan lati wa fun imura sila de asiko ti won yio dibo si ipinle Iwo Orun ile Najirria tabi fun eto idibo ti ile igbimo asofin ti apapo Ijoba ile Najirria.

Irohin na tun fi ye wa labele pe awon olori egbe oselu kan ni ipinle Iwo Orun ti ko awon okunrin ati obirin kan jo sibi kan

lati le ma ko won gegebi won yio se fi kalamu na se Jamba lasiko Idibo si ile igbimo Asofin apapo Ijoba tabi si ile Igbimo Asofin ti ipinle Iwo Orun Najirria.

Gegebi Irohin na ti se fi yewa labele ni pe, to ba de asiko Idibo pe won yio ro tadawa Olori buburu siun k lami na lati le se Jamba ati pe won yio
WO OJU EWE KEFA

OMO PADE AGBORANDUN OLOTU

Agborandun:- E ku deede iwoyi Olotu
 Olotu:- Se dada ni?
 Agborandun:- A la fi a ni Olotu.
 Olotu:- Se e ko gburu otutu yi?
 Agborandun:- Prii lologo ji aki ba olukunrun eyiye ninu etu, to ba je owe ki o je ti nyio o alagba Olotu: E wo la tun gbo o?
 Agborandun:- Se e ka iwe Irohin kan to jade ni ilu Ibadan l'ajo Abame ta to koja yi?
 Olotu: E wo lo tun jade ninu iwe na, o re mi owo agborandun?
 Agborandun: E leyi je ohun iyalenu lati ri ka pe Alapara Ibadan tun ba Atiara omo sti ala

fi oro jomi toro oro!
 Olotu: Alapara Ibadan wo ni yoo?
 Agborandun:- Okunrin aba mi na so pe on Alapara ti ijoun
 Olotu:- Emi ka yan kun alaparutu enia
 Agborandun: Ko si ti ye mi rara o
 Olotu: Ki ise Alapara rara
 Agborandun: Rikisi lo pa nwon po ti nwon d'ore
 Olotu:- Lori owo, nitoripe ko si ohun ti owo se ti laiye ode oni nitiri owo ti so awon omo ile Yoruba d'eru Hama
 Agborandun:- Oduduwa lo ma ba tiswon qdale je lagbara baba l'oke
 Olotu:- Kini ori ki o to so be?

Agborandun:- Olotu, mo fe ki o ma pe ore ni pa ni ore si ni nla ni?
 Olotu:- Ori re a gbo kaka jaiye Odua yio gbe o.
 Agborandun: Amin o ase e o pe fun mi lagbara Odua
 Olotu: Sugbon alq lo fi oro re npa fun mi mo fe gbo oro re l'agbo ye
 Agborandun: Olotu nbo ni Alawada oyo gba lo tabi e ti jalasi?
 Olotu: Mo ro pe aye ti ni
 Agborandun: Mo dupe lo wo re fun oro ti e so mo gba pe eri iwe Irohini ti oyo abameta na ka.
 Olotu: Emi ko je parofun o emi ko lo iwe awon qdale nitiri qdale yio ba ile lo lagbara Odua.
 Agborandun: Ko buru olotu inu iwe na ni moti gbo pe ibi ti aye ba yi si ni a ni lati ba a yi si
 Olotu Beni ore mi sugbon enia gbo do ro o ki oto se ki Oluwa re ma ba si ile wo
 Agborandun: Ajinde ara yio ma je fun nyin
 Olotu Beni Ase o
 Agborandun: Olotu mo fe ki o mo daju pe ti ko ba si wara loni wara le wa lola ke?
 Olotu: Beni otiro gan on lo so oro re ye mi da da
 Agborandun: Emi ko mo pe ore mi to so pe on Alapara ijoun le se be soro fun awon enia to ti ba je to si ti ba mul
 Olotu: Ise ti owo nse gan an lori yen
 Agborandun Se bi oro ti mo ti so siwaju oro mi fun nyin niyen
 Olotu: Lihin ti o la oro na

lo ye mi bayi
 Agborandun Mo sese ninu eyi bo l'apo ni
 Olotu -Ma ba oro fe bo o ore mi.
 Agborandun -Ore mi Alapara ijoun ti o so ara re di omo egbe Demo lapapa nede si je ohun to mo mi lokan gidigidi.
 Olotu -Mo ti so fun nyin pe oro owo kan pa
 Agborandun- sugbon enia ko gbo do titiri owo re omlawabi re bo epo?
 Olotu -Ki ise ode oni, Mo ro pe ori nkan to nlo lati bi oduw mejji schin ti egbe olope ti egbe kulunlu ti egbe Alawo kulubu ati egbe Olukoku ndi egbe Demo ?
 Nje o re owo ko lo fa iru iwa bayi?
 Agborandun -Beni ore mi lo ma npa l'owe pe Egbe mi fun owo ni to fowo osi juwe ile Babu re.
 Olotu:- E o ri omuran pa
 Agborandun:- Ore mi Alapara ijoun s'oko lu Agemo o si fi enu g'egun
 Olotu:- Nipa bawo?
 Agborandun:- Ore mi so pe alagba wa oicege wuru Aiyekoto ti nso oto sinu iwe ti a npe ni Tribunalu ki nwon le ta lati le ri owo san fun awon Osise.
 Olotu:- Sugbon ki ise enu Ore re Alapara ijoun ni iru oro be ki otu enu re bo?
 Agborandun: Ko le se ki o ma so be Akintaku ti fun l'oye o ti gbagbe Oloro.
 Olotu:- Awon alagba lonpa lowe pe "Bi omode ba dupe ore ana yio ri omi ran gba"
 Agborandun:- Beni Ore mi ti gbagbe chin ola? Sugbon emi mo daju pe adun ni yio gbehin ewuro.

Howu! Oka Ninu Oka

Lati Oyo LATIFU BABALOLA

Howu? oka ninu oka
 E la ni oro
 Elete ni ete yey
 Ohun a ba se ai ye ni
 Ngo o wi Nko ni sai so
 Bi oka baba: ti se de inu oka
 Oka ti ki je oka
 Ti ko le je yangan

Se jeje ni agbe dako'
 Ti o gburu oka sibe
 T'oka dagba tan
 Tagbe S'aba oka sharin aka
 Awon Ekute kosi besu begba
 Nwon ko sinu aba kka
 Ibe ni nwon gbe nyo mumurara
 Ibe ni nwon gbe je osasa
 Ti nwon gbe jeun aru won

Igba to wa di oyo kan wa yi o
 T'awon Ekute je oka ba
 To po ti nwon yo tan
 Ni gbedi gbedi ba gbe won ko agbako oka ninu oko
 Ati Egbara, ati afe, ati asoro
 Att' mola-ju gbo gbo nwen ni oka ko je

Igba to wa bu e gada
 To bu se gede
 Ti awon ekute sese ra tan
 Ninu ejo larin oko
 L'agbe ba tare lare l'o ba ba
 Oka pade larin oko
 Ni nwon ba tawo si arawon

Nigbati egbe gbe oku oka dele ti nwon lauu oka
 Ti ka baba sinlo wre bi ileke ninu iwole
 Gbogbo Ahere lo lanu! i baba ol ko wa s'alaye pe
 Ti ko ba si ti Agte ti o gbin oka sile
 Bi ko ba siti eku ti o fi ori g'ogbe
 Ao le ba oka aba ninu oka
 Ao le de inu ejo ka ba nkan pupapupa
 O di gba o.

Ayunorunbo Ati Panpalaso (Apa 16)

AWON TI WON NWA OWO YO ganran si agbede Ewu nibiti egbe ti uru owo, ofun won ni owo gba na bi ajere.

Won gbi owo, osi fi ona ile siye han-on oni enyin enia nibi i enlo si ile siye ki emu daju pe ohiari go tun pada si, go gbadun ni ile siye nyio ohun gbebo ni yio te nyin lorun segbon eranti, ki gb dun ni ile siye tan atun gbadun ni orun cwo ti mo fun nyin yi idina ni emu fi se fun awon Onise Oloru.
 WO OJU EWE KARUN

IWE SI OLOTU

Şoyinka Ha Ti Di Omọ Egbe Demọ Bi ?

Olotu Jowo gba mi ni aye nla iwe irohin — Imole re Oloyin momo lati bera lowo Ogbeni J. O. Şoyinka onitan siran ilu awon Oku ati Okun igi lehin Ogba Egbe Afenifere boya o ti di omọ egbe Demọ ?

Nitori lati nkan bi ojo meta ni a ti ri owo Ogbeni J. O. Şoyinka ninu iwe Irohin egbe Demọ, ti o si ko irohin ati awon oje lati fi ki egbe Demọ lehin, be sini Ogbeni je okan ninu awon esişe Iwe Irohin Yoruba ti o si ma fun awon omọ Yoruba ni imoran nipa pe ki a ma lati wa ti pe Ogbeni Şoyinka na lo fun wa nko irohin ati awon o si fi si awa enia igba ni iwon igbati o fi igbakan so fun wa pe egbe Demọ ko wa isokan fun awa omọ Yoruba.

Bi o ba se pe otito ni Ogbeni Şoyinka ti di omọ egbe nipa iferi ti awon egbe na se fun pe awon O fun lowo tabi dalawa, a dun mo mi pe ki Ogbeni Şoyinka ma ce gba ki o si ri chin Ola, O di owo re O.

Emi ni,
Yoruba Ronu

MUSHIN

Afe Mo Ilu Ogbeni Bayo Tiamiyu

Olotu, Inu mi yio dun bi e ba le gba mi ni aye diu ninu iwe nyan Oloyin Momu ti ofun wa ni Opoloko Ogbon lati bera lowo Ogbeni Bayo Tiamiyu ti ofun wa ni Itan Ogedengbe Agbogun gboro Olokọ Ekiti S'okọ Akoko Osakoko rigborigbo,

Nitori lati igba ti mo ti ngbo Itan yi ni nu mi ti ndun most ngbadun itan na sugbon nko mo eniti onitan ni itan na, nko si o ilu re.

Ti ba le gegbe afajudi ni ki Ogbeni Bayo Tiamiyu fi Ori jimi o, nitori moti ma ngbo itan na lenu awon agba wide Ogedengbe ti ko wa ni eru ri Sugbon won ko la dele gegbe Ogbeni Bayo Tiamiyu se la fun gbogbo wa gbo yi nipa be mo

be Ogbeni Bayo Tiamiyu lati so ilu re fun wa,
Boya ara ilu Ilesha ni tabi Ekii ni tabi Akure ni tabi Oyo ni tabi ara Akoko ni nko mo,
Sugbon ose Itan na dada osi la Itan na yekeyeke adupe ni owo Ogbeni Bayo pupo o, Olorun Olofudumare aran nyan lowo o Amin)

Emi ni
James Okewale
AJOWA AKOKO.

Alawada Oyo Nko?

Mfa sope bi Olotu Irohin-Imole ba le gba mi ni aye ninu iwe Irohin-Imole Oloyinmomo lati bera Alagba wa Alawada Oyo le se kosi nkan ti ako fi ri owo re ninu iwe Irohin Imole

Nitorina orito ojo meta ti a ti gburu Alawada Oyo na, ayun re si yun wa tabi o ti lo si irinajo ni Olotu, e jowo e ba wa be Alawada Oyo kio jowo kio fun wa ni awon ero ti o pa ni lerin bi ti ateha wa tabi Baba Alawada ti di egbe Demọ ni, e jeki a gbo.

Emi ni
AjaniFuja Disu

Ebote-Meta A Nfe Kotu ibile Ni Apapa

A nfe kotu 'ibile aladje meta ni Apapa kotu ibile (Grade C) o ti wa ni Apapa ko ni ijeko mo rara a gbo wipe Ogbeni Fadun lo — ni egbe Demọ wa si Apapa o si le gbogbo awon omọ egbe Afenifere ti o mbe lori aga idajo kuro Alakika ko si omọ egbe Demọ ti o le mu lpo na dani ojo awon Arufin ati ego ti awon agbagbe tunbo mpeleke si ni Egbe Demọ omọ ni sişe?

Emi ni
Alukete Fun Ogunogun Jo

IKEDE

Egbe Imole Aiye

Eyi ni lati kede fun gbogbo omọ Egbe Imole Aiye Okunrin ati Obinrin wipe Calendar ti odun 1965, eyi ti o je ti egbe yio dele laipe yi.

Ohun pa aki ti o se idaduro fun un ni aworan gbogbo gbo (Omọ Egbe) ti yio han ninu Calendar na ninu ipede ti o kọji ni aya foto ti wa lati ya gbogbo wa, sugbon opoloko ti ko wa ni ojo na ko je ki a le ya foto na.

Nitori idi eyi ti o ba di ojo Sunday ni 23/8/64 a o ya foto na lagbara Oluwa ni nkan bi agogo meta qsan ni a o ya se. Omọ ebe ti ko ba wa tabiti o ba pe lehin, ko ni han ninu aworan na a ko si ni ya foto na ni emeji. Nitori idi eyi ki o tete de ipade ni ogogo meji (ni 16, Bamigbose St. Lagos.) nitoripe awon atunase di wa ki a to ya foto.

"IJAFARA LEWU O"

RAHMAN DUMOYE
Alaga Egbe Imole Aiye.

PORAL

Bi amodi "IKO" ti ojo re ti pe tabi ti nyo e lenuto k an bi edun kan tabi ju e lo awon egbogi iro i ni ese iwoan re rara, ma fi owo re se owo ofo mo.

Bere fun egbogi awon ara, Iu Faranse ti won npe ni PORAL ojulowo hanunhanun, a amatase egbogi fun In otutu, Iko ona ofun, Iko Igbaaya, I o iil , Iko ti o mu mu enla tu ke ebe nigbakugba lati inu "Ifun wa (Lungs) tabi ti o ba nmu enia ru pelu.

Bi o ba an lgo kan PORAL yi wa Iwo na yio ri awi to ninu ara re yi kiakiia Igbaaya tabi ona ofun re ti o ma nbo yio duro "IKO" re yio si sun ni patapata iwo yio ma jeundaradara iwọ yic si un fonfon pelu alafia de.

Bere egbogi yi ni awon orisiriri i E8b gi lko miran ni qbu awon:—

WATERLOO MEDICINE STORES
g, Palmchurch Street, Lagos

Phone: 2287 Nigeria, (Oja Ita Fidi)
Adedun Chemist
14, Wale Street, Yaba

Akiyesi

Si Gbogbo Enyin Onkawe Irohin Imole " Abeokuta ati agbagbe re Ti o ba fe ra Irohi Imole ti o njade ni Ojujumo lo ra lowo Aşoju wa Umidan Owokoya.

Owo Bookshop
Shapon go - Oko Road
ABEKUTA

Ti Enikeni ni Irohin Imole, kobo meji pere.

OLUSHI SOCIALISTS

PRESENTS

FIRST ANNIVERSARY DANCE

at Foresters Centenary Hall
22, Odunlami Street Lagos

ON FRIDAY, 21st AUGUST, 1964, AT 6 p. m. till dawn

MUSIC BY

New Time Enterprises Bashy & His Young Stars Orchestra

Ladies and Gents, dont be told of what happen at Foresters on that 21st August 1964, how Bashy will give you many latest hits and how New Time will give you many hits of Roy Chicago, Eddie Okonta, I. K. Dairo & Broadway Dance Band Arom Ghana. Bashy is assuring you to bring along your Teremogene or Mentholatum to rub your body after closing.

COME THERE IN TIME TO AVOID RUSHING

Bar Bar Inexhaustible Tickets 3s Flat

Tickets obtainable at 16, Bamgbose Street Lagos (Irohin Imole Office) and at 3, Olushi Street Lagos

Gilbert Iliariogun Joye Alufa

MUSHIN Ojo nla ni ojo isegun ti ise ojo kerindiologun oju yi ninu igbesi aye Ogbeni Gilbert kan-gun nigbati egba oye Alufa ni ile Olorun ti Saint Mark African Church Alaba Street, Mushin. Irohin ko to afajuba ni ojo na nigbati awon enia jankajankan nde si ile Olorun na to fi je pe ko si gba ero eyi ti mu ki opolopo awon enia Olorun to wa fun eye oye na fi joko si ita lati mu gbo gegebi eto ifi ni joye na ti nlo si ni ekun rere.

Ki eni owo Gilbeat Iliariogun to gboye Alufa ti gboyo enia ti mo ni alufa. Ni ojo nla ti eni-owo Iliariogun gboye nal dabi enipe nwon Angeli ti eke sokale ni ojo na ni gboyo enia ti kun fun ayọ ni ojo na.

Aisopu eni owo Alamojuto, Oludasile (Prinate) Theophilus Adeniji Atasi lo se eto isin ifi ni joye Alufa na ni deede agogo meji osan.

Opolopo awon Alufa lo wa sibi eto isin ifi ni joye ojo na ninu awon Alufa na ni Archdeacon Shop kan. Alufa Shomuji, Alufa S.A Abati, Alufa Shoreme kan pelu awon oloye ati awon

enia jankan lati Ibadan.

Ninu awon alabaseye ojo na aye wa lati daruko won ni iya afin Chritiana Taiwo Agbetu Alice Olatutu iya afin Abaji iya afin Babey Ogbeni Samuel Fasagba Ogbeni F. A. Elesin G. I Bashorun Oluko esin Olorun M Oyeleye ati akoge agba ni ile ise Ikorodu Trading Company Iya afin Adeyinka Jegede.

Ki eye isin ifi ni joye na to wa si opin mi Archdeacon Shopkan yi adura lati ti owo Bisobu T A Abaji pari isin na Alufa titun ali mimu te awon alabaseye ojo na Iorun Awa oniwe Irohin Imole ki Alufa titun na pe oye mo ri o

MODUPE PRINTING PRESS

LEADERS IN MODERN PRINTING
Firms Patronise MODUPE PRESS
Because Of Their:-

- MODERATE CHARGES
- EFFICIENCY
- GOOD PRINTING
- IMPERISHABLE RECORD
- DELICATE SERVICES
- ACCELERATIVE METHOD PRINTING

For Your Next Printing Jobs -
Just Call 21985 - Leave the rest to Modupe
We Guarantee Neat Work And Quick Service

Modupe Printing Press

16 Bamgbose Street
Phone 21985, Lagos

YE IRAWO RE WO

AQUARIUS (Jan 22-Feb 20) Aya fi ki o ni awon egbe ti o mba riu po bibeko iwo ko ni itelurun sora nipa wo ti o ma na ti ko ni lopo toju ara re nitori ijogbon die wa sora ki o mase fi ara re wa ewu.

PISCES (Feb 21-Mar 20) Bi o ba fi oru we oru wo, iwo yio mo eyiti o dara fun o, masejeki oru ti ko niyelori kan jo o loju bi beko iwo yio ba oruru re je, masejo si ajo, beni kio mase j je fun enia.

ARIES (Mar 21-April 20) Irawo lati odo elomi ran yio se o ni anfani. Mase ti dawele ohun titun kan nisisi beni ki o mase fiara re wu ewu, igba owuru lo dara fun chun ti obefe se.

TAURUS (April 21 - May 20) Igbehin ohun ti o dawele kan, yio yori si rere ni owuru yi sora loni, ki se mase rin irajajo tabi ki ki jamba ma ba sele si o, so owo re na.

GEMINI (May 21 - June 21) Mase jeki jamba kan se loni ewu mbe lori re laaju re ki o mu ara re kuro nibi ohun ti ko njeki inu enia dun se gegebi o ti se lana.

CANCER (June 22- July 22) Idamu mbe ninu okan re, sugbo ogbon ori re ni yio gbe o yo gedegbe, Mase dajo idakuda.

LEO (July 23 - Aug 22) Sora ki o mase nkan ni waduwardu gba kadara re ti Olorun ti fun o, se jeje, ki o mase katikati kan.

VIRGO (Aug 23 - Sep 23) Opo awon enia le gbidanwo lati se o ni mba sora si o mase fi ara re wu ewu gboyo ohun ti o ba fe si loni igba owuru lo dara ki o se e ki o lo je faaji ni ojoro.

LIBRA (Sept 24 - Oct 23) Idamu die le wa fun o loni nipa owo, loju sila ki o si ri ohun ti yio da o lamu ma si se noga fa ohun ti owo re ko to nitori ewu ni.

SCORPIO Oct 24 - Nov 22:- Alafia loju, toju are re, mase huwa jakujaku bikose ki o huwa omoluwabi mase fi ara re wu ewu ki o ma ba ki ara re sinu ijogbon.

SAGITTARIUS Nov 23- Dec 21:- Bi o ba ba enia fi oru we oru, yio se anfani fun o lopolopo, oru owo, yio tun ma da lamu, mase na owo inakukna gegebi ti ana.

CAPRICORN Dec 22- Jan 21 - Se ara giri, mase jeki aisan fi enu re kole, se suru, ki o ina si se lala ti ko ni se.

EGBOGI JEDIJEDI

BERE EGBOGI

Aworan egbeyi fihan gb n gba ibiti Jedjedi re ba wa ara re si nyo o lenu nigba-gbogbo. Ibe ni anpe ni omusu tabi iho idi enia ibiti a ma be se igbongse Arun Jedjedi je okan ninu amodi ti o buru ni pataki fun okunrin ti o si lagbara pupu lai se iwosan re patapata.



"CYCLOVEN"

Opolopo egbogi ni nwon nta kakiri ode nisisiyi ti nwon ma a polowo won un iwosan re sugbon boya la le ri mewa ninu awon ogun ni o le se iwosan arun.

yi daradara, Awon elomiran lero wipe boya bi won ba lo si ile iwosan lati lo ke eyiti oba nyo jade lati omusu ku nipa be awon o bo lowo re patapata.

Sugbon awa ko ro be rara lehin odun de iyonu re yio si tun bere bakana Orisirisi Jedjedi ni o wa, Ekini ti o bere nipa aiko ma se igbongse dede tabi lojomu elomiran nipa ijoko ni sjukana pupu ojumu tabi gigan keke ologere (Basikulu) pupu elomiran ewe fesan Suga oniruru ohun adidun pupu, pupujo nigba kwaba Jedjedi di orisirisi ni o wa, ewo ni tire? Bi o nyo jade ninu omusu tabi ti o ba nmu eje wa lehin igbongse tabi ti o ba nyo ti o ba se igbongse tan ni tabi ti nrin o niu omusu ni eyikeyi ti o ba je bere egbogi CYCLOVEN ti awon Oyinbo damani sese wa idi re ko si danwo risi i me a deju wipe iwo yio ho lowo Jedjedi patapata alafia lo de o ekeji re ko si ninu gboyo egbogi atata nigboro Najiria bere ni :

NIGERIAN MEDICINE STORES
linubu Square Lag

4, Adedun Chemist
14, Workeman Street, Yaba

Lati Oju Ewe Keji

Niloripe eta Olorun ile emi ise piri ti osi ilekun ise ni won yo si ile aye ganran awon apakeji papa yo si ile aye be egge.

Okiki kan yi ilu ka pe awon Oje Ayenoranbo wolu opolopo tisa lo nitoripe won gbe won ji dide ninu oku ni, oyo si aberu lati fi oju kan oju awon Ayenoranbo yi, eru ko jeki wo si ilekun enu bade ilu won nwo su u, nigbati odi owo asale won rolu ilekun won si ya wo ilu odi ile Oba, se enyin papa mo pe ko si ohun ti oju ki ri nigbati asona ri won eru ba, usure to Oba lo, oji oni Kabiyesi awon alejo de.

Kia mofa Oba ti dide pelu iyawo re gbogbo woa dobal, awon Obirin ti o wa ninu won si yinrinka won nli Oba K biyes! Kabiyesi!! alase ekeji orisa won ko, won ro ohun ti oju won ni fun Oba, ogba won towo tesse ofi ji e ati mimu te won lorun osi pase fun asona pe ki o fi won wo si agfalala on titi ile yi fi mo. Ile mo alagogo ilu kede kakiri.

Nigbati ile mo Oba pase pe ki alagogo ilu lu agogo yi ilu ka pe on ni alejo o, ati pe Eni nkan bi a ogo mer n irole ese gbogbo ilu gbogbo pe si afe Oba.

Koi ti to asiko ti o ba da ki ese to pe si afin o ba, o ba pase ti gunwa, won nreti awon alejo, oju orun ni won ti ji won, nigbati won de, awon ilu damuso, nwon nkigbe pe e ku abo! e ku irin! e ku abo.

Bi won ti nyo se ken ni o ba taju pa ni o ba ri a won ore Ayunoranbo, awon alati lehin re gidi gidi aya o ba bere sija, inu re ko dun rara nitoripe o ni won awon ore Ayunoranbo yio gbesan lara on ati pe kikuro ni on yio kuro lori oye fun won n, nikukuru okan re ko bale, Oba Bere-si soro.

Oba bere si soro oni mo ki nyin lai da enikan si o, inu mi dun pe mo pe nyin, esi wa. Olorun ko bu kun nyin, ese ki se lasan ritori awon alejo yi ni mo se pe nyin ati ikole orun ni won ti nbo ka si ikole a iye awon Ayunoranbo ni eri ni, o ku sowo nyin, lai gba won si arin ilu o, e lo se asoro, lojo meje loai ki e wa so ero inu nyin fun mi, lotio enyin le fi mi je Oba, sugbon n ko gto do da ohunkhun se lehin nyin, e ro re o, ni temi nko gbo ibiti alaye ti ba ara orun gbele po ri.

Won tu ka olukuluku mu ile re po won ko sun moju ojo na, ipade ni won fi pa enu won po pe awon ko fe awon alejo won yin larin ilu won Nigbati ojo keje pe ese awon ilu pe Oba papa si gunwa bi ti akoko, awon Ayuoranbo papa si wa nibe.

Asaju ilu bere si oro Asaju ilu be sita ganrao o ni kabiyesi alayeluwa alase ekeji orisa, oro mi ko po rara, nitoripe oro pupo iro ni mu wa ati se a soro lori oro awon alejo won yin, ni kukuru a ko fe won larin ilu wa si ti se tan lati le won jade ni tipatipa loni.

Oba doju ko awon alejo yi, oni se e gbo ohun ti awon ilu ni Ewo siri sise o emi ko ni mo ni nyin o awon ilu lo le nyin o bi oro ha tije gau ni e fe si si Ojo nlo.

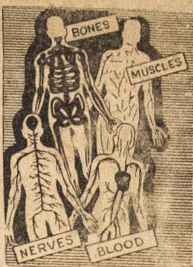
Awon Ore Ayunoranbo bere si oro kete ni okan unu awon ore Ayunoranbo be sita oni gbogbo nyin ni mo ki nko ni olodi kan mo bere lowo nyin tani oni ilu yi! Gbogbo won dake lo mure oni e d-hun ojo nlo nitoripe oro po. Eru bere si ba Oba ati awon ara ilu, otu bere lekeji nje enyin ha mo wa bil' Won dahun pe awon ko mo won. Oni awa ni ore Ayunoranbo Oba atijo ti o pa palaso ni apa fun enyin gan ni e si dite mo Ayunoranbo ati awa omu thin re ti aji jo duro mo okun lojo kini ti a si jorin lariyen be.

Ayunoranbo papa nbo lai pe yi lati wa joba re pada anu se wa pupo iwo ti o pe rare loba yi oki se Oba bikose adele o ba je teie fesiu re mo bayi ki o yara ma pale eru re mo ki o esi salo loru ojanjo nitoripe nigbati Ayunoranbo ba de ibiyi ko ni gba o niti jije de kuro larin ilu efe tap-pa si egun iyen yio si gun yin lese aki o jade titi Ayunoranbo ofe de ohunkhun ti o ba gba ni a o fi fun ro behin yio keke pa mo awon ilu ati Oba lenu pelu iheru ni won fi tukla alejo oja na ni Oba sa kuro ni ilu.

Won si fi afin se ibugbe geggebi ati mo pe yoyo lenu araye awon ara ile ti bere-si bu eba akoko won si ti se kabiyesi fun won ilu tun bere si dun yungba awon ti won jo kuro ni erun ni gba kanna ti fon ka gbo-gbo aye oyo

MAFI OWO RE SE "OFO" MO NIPA RIRA AWON KOBIROBI TONIKI NITORIBE OWO WON ROJ ARA RE LO NSE IYEN DAJU O BERE OJULO A O H UNHAUN AYONRAN TONIKI TI WON NPENI "MINOPHOS-TONIKI"

Aworan egbe yi fi han o gbanga bi eda eni ti ri lasi "ERAN ARA" atpe ojulowo toniki to le se ise ribiribi ni e je ara, isori ara ninu egungu gesebi aworan yi to fi han o, MINOPHOS Toniki a ma e je fa titun si ara, papa ti e ia ba nru siogurodo tabi fun wahala ise ise aiko nri orun sun daradara to, beni o si darajulo pelu bi ara enia ba n bena nigba'ugba tabi lehin asan tabi amodi bi igbona, iba po juponi tabi a wio enia nigbaku gba.



Ati fun ison a lokun ati egungun ara ti o ba dabi enit pe omuru tabi ti ko la gbara to. Sa dan igo kan egbogbi toniki yi wo iwo yio si ma rohin re fun gbogbo enia peju. Bere ni Sobu awon:-

WATERLOO (SHOP) MEDICINE STORES
8, PALMCHUCH STREET LAGOS
P, O, BOX 333

Awon Oja Ajebidan

Iwe ilana Ifa Iyanriro titi. Etutu sise Iwosan ati egbogbi ajebidan ti o ba ni iwe yi lowo, abiku koni yoo lenu mo oso ati aje ko ni lagbara lori re, owo paapa ko ni won ni ohunkhun toba si dawo re le ni yio ja si rere awon baba awon ti o gbowo gba aso lowo enia ko ni ri gba mo

Iye owo re 20/-
Iwe egbogbi ajebidan Agbabiye awon Ogun Ajebidan ti o wa ninu iwe yi ko se so a fi ti o ba ra, ti o ba ni iwe yi lowo sasa arun ni o ko ni le wo ko si ni ijaiya pe arun tabi Amodi kan le pa o Iye owo 25/-
Turari Eyo u Aje- ti o ba nfin turari yi ba a ti se soro re Aje ati abatenije ko ni foju si o lara ohun kohun ti o ba si dawole rere ni yio maa ja si, iwo ko ni mo alta oja agbana ko si ni ni wo igba re idabobo si wa fun iwo ati awon ebi re.

Pangolo kan	10/6d
Kekere	2/6d
Iwe Gbedegbeyo Hausa	3/
Itumo Josefu Alala	5/-
Itumo Ami Ara	3/-
Ewo ile Yoruba ati Etutu	4/6d
Afose Isedale Yoruba ati Psalm Ajebidan	3/6
ati agbara Psalm egun lori awon Aje pelu Ara	30/-
Tailos Measurement works	2/- 6d
Iwe lori iyege Ikoşe (Certificate of Apprenticeship) 5/-	5/-
eyo kan	12/- 6d meji
Iwe Adehun larin Onile ati mehaya Tenants (Agr. ment Fom)	10/- 6d meji
Iwe Asofoso Alejo (Visitors not Book)	2/- 6d
Iwe Alagabafu (Laundry Book)	5/- 6d
Kadi ifisoro sinu redio loşe	2d
Iwe Egbogi Ajebidan fun itaja ati Issegun Aje	16/-

APEJUWE ILE ISE WA

Wo Bosi ti onlo si Lawanson ni Yaba 3d pere bi, ti o ba sokale ni Lawanson, bere ilu litre. Ti o ba de ilu litre bere ibiti nwon ti nwa malu, titi ibe ti ile itawe wa wa. Ti o ra fe ti owo nansu fun oja rira adiresi mi niyi:-

J. O. Shoyinka

c/o Postal Agent,
1, Isiba Street
litre Via,

IROHIN IMOLE

IMOLE ORE AYIYE, TENI GBOGBO LAWA
No. 775, THURSDAY, AUGUST 20 1964 (2D)

Idile Bilagbayo Ni Ni Yio Je Oba Ilesha Titun

ILESHA:- Ni kutakuta ana ni rohin de owo wa lati owo oaiwe irohin ni Ilesha ti Irohin na fi ye wa pe lehin ti awon Oloye metadinlogun eyiti Ijoba ipinle Iwo Orun ile Najirria yan lati se eto iwadi idile eniti yio je Oba Owa titun ti ilu Ilesha ni awon Oloye na tete se asaro lati se iwadi eniti idile Oba titun na yio to si eyiti awon Oloye na se ti awon si se abayori na pe idile Bilagbayo ni Oba Owa ilu Ilesha to si lati yan enia kan silu niawu awon eni ti yio je Oba na.

Irohin na tun fi ye wa re lehin ti awon igbimo Oloye to se eto iwadi fun akan bi wakati melo kan ni awon se abayori iwadi na pe idile Bilagbayo ni o to si lati je Oba na. Irohin na tun fi ye wa pe awon igbimo Oloye na kan ti mo eniti idile ti o ba titun na kan yio ma silu geggebi Oba Owa titun fun ilu

Ilesha. Awon igbimo Oloye na lo eto ofin oha ti oduun 1958 lati fi mo eniti idile re ye ki o je Oba titun na niawu awon idile merin ti Oba Ilesha to lati je. Awon idile na ni Bilagbayo, Bilayi, Atere, Biladu ati Bilaru Olu-Odu.

Ijoba Fe Se Iranlowo Owo Onje Fun Awon Omo Ile-Eko

EKO:- Ni ojo Aiku ti ise ojo kejidinlogun osu yi ni awon oga agba ni ile ise Alakoso eto Eko ni ilu Eko se ipade kan lori awon omo ile Eko nipa onje ti o to ati eyi to ye lati je ki awon omo ile-Eko ma a je ni ile-Eko awon omo oniwe kini si mefa ni ile Eko jak e jado ilu Eko, Ijoba apapo ile Najirria tun se iranlowo owo onje fun awon omo ile Eko na eyiti apapo owo lati fun awon omo na je £500,000 fun eto owo onje to dara fun awon omo ile Eko na larin odun kan.

Iranlowo owo onje fun awon omo ile Eko na wa fun kobo meta 3d ti awon obi kokan ma fun omo won to si ile Eko ati pe Ijoba apa po yio tun fi kun owo obi fun omo won lati le jeki awon omo na le je onje ti yio mu alafia ati ilera wa fun awon omo ile Eko na ni ile Eko ati abgebe re

Irohin eto iranlowo ti Ijoba yio fe fun awon omo ile Eko ni ilu Eko ati abgebe lori onje ti won nje ni ile Eko won jade lati enu okan ninu oga agba ti nse abajoto awon ile ile Eko iya-afin P. E. Adewale nibi eye ipade kan to ba awon oga ati oluko awon omo ile Eko se ni ile Eko Ijoba ni Suru lere nibi ti o ni nko won lori Eko eto Ijoba te ye ki awon omo ile Eko ma je Iya afin P. E. Adewale tun fi ye awon obi pe awon omo ile Eko ti o bpe si je aniani onje to dara bayi ti to nkan bi egbewa merin awon omo ile Eko (4,000) ni won si ti ngbadun onje to le mu alafia ati ilera wa fun ara ninu awon ile Eko ti o nje aniani na ni ile Ijoba ni Surule ati ile Eko ti Ijoba ibile ti ilu Eko ni Okesuna.

Iya afin Adewale tun se alaye fun awon bi ati aigbatu awon omo ile Eko pe nitoyi eyi ni awon Ijoba apapo te se je ki eto na ka ri gb'gho ile Eko jike jado ni ilu Eko ati pe Ijoba yio ma

losose.

Ogbeni Odugbemi tun so pe ti o ba je pe gbogbo ile Eko ni ilu Eko lo bere si je aniani ti awon apapo Ijoba fe bayi, o ni awon obi ko ni ma san owo na ni aisan tele.

Nigbati oniwe irohin wa bere lowo iyaafin Adewale pe kintu se ti won je ki awon omo ile Eko na ra on je gegbe awon je ki won ti nra lodu awon to nta onje tele ati pe eniti to ba wu ninu awon omo na ni yio ra onje?

Iyaafin P. E. Adewale si dahun pelu idahun to mu ogbon l'omo pe awon enia to nta onje ni awon ile Eko na ko mo eto lori onje to to ati eyi to ye ati pe awon olonje ti won yio ma ta. onje fun awon omo ile Eko

bayi ti lo fun eto Eko nipa onje ati pe won si ti mo orisirisi onje to ye fun awon omo ile Eko

Iya afin Adewale tun se alaye pe awon Olonje ti nta onje ni ile Eko tele ko gba ona ti oile mu eto Ofin ilera wa nipa onje. Iya afin P. E. Adewale tun ro awon Obi lati le tete ma san owo Onje awon omo won lati le jeki eto ti Ijoba se lori onje awon omo na ma lo de-de.

Ni ipari ipade na awon obi ko na si lo wo gegbe bi awon omo ile Eko na se nje onje ti Ijoba se iranlowo re fun won ni ile Eko ti Ijoba ni Surulere Awon Obi na si so ninu oru won pe awon ti awon omo nje lori onje na ti ju kobo meta (3d) tabi kobo mefa (6d) to je pe o je owo onje na.



Ogbeni Aji Nwachukwu Alakoso Eto Eko Ti Ijoba Apapo

na owo to, to bi £500,000 lodun fun eto onje ti yio mu ilera wa fun awon omo ile Eko

Siwaju sii Iya afin Adewale tun fi ye awon Obi Omo ile Eko pe awon omo ile Eko na nda sile kan ati toro (1s 3d) losose fun owo onje won, o ni ile ise Alakoso eto Eko fun apapo Ijoba ti se Iranlowo lati fi sile kan ati toro (1s 3d) kun fun won ki owo na je sile meji abo losose (2s 6d) fun awon omo kokan.

Ninu oru re ninu eye ipade na, Adele Oluko agba ni ile Eko ti Ijoba ni Surulere, Ogbeni Adabayo Odugbemi ro awon Obi lati ma san sile marun (5/-) lososu ki o ma je ohan ti yio ni awon Obi lara

Aramada Kalamu

LATI OJU EWE KINI

pinu fun awon Okunrin ati Obinitan lati le lo lasaka Idibo ati lati le ma da tadawa si Apoti ibo, ti awon Alatako egbe won ni Irohin na tun fi ye wa labele pe eto Eko ti awon omo egbe Oselu na nfun awon enia na siti bere na ki ojo Abameta ti ise oja kedogun osu yi ni ile okanrin awon Olori egbe Ose u kan ni lbadan lati le tete mo Eko ise buburu na. Irohin na tun fi yewa pe awon egbe Oselu na yio se inirwo fun awon enia ti non kojo na kakiri ipinle Iwo Orun lati wa gbinya ju gegbe won yio se lo kalamu na si lasoko Idibo. Ninu irohin na ati gbo



OLOYE S. L. Akintola

pe ti won egbe Oselu na ba ti bori lori eto ti won fe se lati ma lo awon kalamu na to ba ti igba Idibo pe won yio tu ile Igbimo asun ti Ijoba ipinle Iwo Orun ka lati le tete se idibomiran.