

AWON OHUN PATAKI
NINU IWE OSE YI
Idahun si Awolowo
Oju iwe 1
Aofolajuwonlo re'ru oha
Oju iwe 1
Oru Awon oniwerehin
Oju iwe 2
Irawo peju lori Iyawo
Oju iwe 3

IRANO ★ OBOKUN

Ohun ti ko lasi
Oju iwe 3
Omole 1937 O'babirin
Oju iwe 4
Imran Obabin Gasi
Oju iwe 5
Afin Oba Ifevara
Oju iwe 6
E ti oha fun Iyja
Oju iwe 7
Oju iwe 8

Vol 4 No 174 ILESHA MONDAY FEBRUARY 20 1956. IYE OWO: TORO

NJE OTITO NI PUPO OMO ILEWE TO LO PADE OBA KU IKU MOTO ?

IKEDE PATAKI



OGBENI J. O. LAYIDE

Irohin jade ninu iwe wa oju yi pe Ogbeni J. O. Layide ti ako ile kan si oha iwosan Ilesha. Irawo re lori ile na, egbebi a ti gba, yin je egberun kan abo peun £1500.

Eyi ni lati kede si etigbo oluku'uku awon to lowo ni nu ise itewe Ijesa (Ilesha Press Ltd.) ti ko ba i ti ri we eri (Share Certificate) gba gegbebi enikan ninu awon to lowo ninu ise na lati wa si ibi ise itewe Ijesa ni B.149 Okesa lati wa gba tire.

Ki eniti o wa ni ilu okere ko iwe ranse paju (Address ibiti iwe ti le te lowo. Enikenti ti ko i foruko re sowo lekun tab lakope bi "JOSEPH ADEWUMI ADELEKE"

Ki o ko ranse. Ki o mase ko ni "J. A. Adeleke" akokun ta i akope ni ofin nfe.

ALABOJUTO

IDAHUN OBA SI ORO AWOLowo

Eyi ni oro ti Obabirin Ile Gasi ti fe si oro ti Olola Obafemi Awolowo ti ki Oba ati Oko re. Oba ni "Mo dupa lowo re, Olori ijoba, oyoju oha, Ijoye ati ara Ekuw Iwo. Orun Nigeria fun iheriba yin ati fe yin eyiti e si ara Ekuw Iwo. Irawo re lori ile na, egbebi a ti gba, yin je egberun kan abo peun £1500.

Orun Nigeria wa yi. Lati oju bi merin ti a tide, a tiri titobi ati originil eso oha ti orile ede ala yi, larin oju di si, a ni ireti lati pade opolopo oha ati awon ara Ekuw yi lati ni ati lati mo nipa igbebi aye wu.

"Fela ile ala ni mo ni saakhsid nipa oha ti awon enia ni ti si siwaju nipa oto ihejoba eni fura- ca.

Iru ni dua lati ri ami idaniloju lati odu re pe zion ireti lati ma te siwaju, o ni lokan lati fi teri ba fawosowopo peju ijoba akopo Nigeria. (Federal Government)

"Obyinjo ti awa yo ni ti je ile ipepe ti igbimo Ekuw Iwo. Orun Nigeria lati igbati o ti bere.

"Em: yio ni ireti pe ile ipepe titun ti e nko yio je ile ipepe ijoba to nlaye ghasi lati jenu oru, ti o si ngba pe obukuluku gregbi enikokan ni eyi lati marin lafafa ti o si ngba pe awon egbe ti kopo ninu igbimo ijoba ma tot eto.

Irawaju ala le wa ni Ekuw (Bere si oju iwe 3)

OLOLA OBAFEMI AWOLowo
On si Olori ijoba Ekuw Iwo crun Nigeria. Ninu idahun Obabi- rin si iwe to fi ki on ati oko re kabo Oba appe o dun mo on ninu pe on ri amin pe ijoba to yio wa ti heriba fawosowopo peju akopo Nigeria.

BAYO AOFOLAJUWONLO LQ SI ILU OYINBO.

Bayo Aofolajuwonlo je si ilu oyinbo ni oju Alami, Ijo kewa oju kabi odun ti a wa yi.

Bayo je eniti o ti ko gbo lale si Ie-Eko giga ti Ilesha Grammar School.

Eyi je yi kan fun idile Aofola- juwonlo, yi kan fun ile oko giga ti Ilesha Grammar School, ati yi kan fun ile Ijesa.

Bayo Aofolajuwonlo yio ko oko siwaju si ni ilu oyinbo.

Ki Olusa je ki a ma ri iro eyi si ni ile Ijesa o. Ki Olusa si je ki awon omp Ijesa le ti Eko won se ohan rere si Ie wa o. Amin.



OBAHIRIN GESI LORI USIN

Lasiko iro njo Obabirin Gesi ati oko re, egunlogo egin ni won gun fun ni Ekuw Ariwa Oba ni papa je ohan riru awon to ferasi gbo giga. Esin to gun yi je ohan ninu awon egin daridara ti on si fun ra re. O tun ni awon egin ti o ma nla kekere.

APPOINTMENT VACANT

IJESHA DIVISIONAL PRODUCE EXAMINERS

Applications are invited from suitably qualified candidates; to reach-

The Secretary, Produce Traders Union, G. 15 Ere- gurus Street, Ilesha on or before the 28th day of Feb. 1956; Provided you fulfil the following conditions-

- (1) Height, five feet minimum or over;
- (2) Education, qualification Standard six passed
- (3) Age, eighteen years minimum or more.
- (4) Candidates must in addition be physically and mentally fit and of good character!

S. O. AKINBOLAGBE
Hon. Secretary

FA OGBON YO

OLOTU IJOBA SORO PELU AWON ONIWEROHIN

E o ranti pe ogunlogbo awon oniwerohin lo tele obabirin ari oko re wa si Nigeria lati ko irohin ohun ti wop ni iwop si awon iwe irohin won.

Opolopo sinu awon onise irohin na lo ni irohin onso nipa Nigeria awop si iwe irohin won. Bana ti awon ko-ghisanti meran wa ni sinu won ti won ko wa lati si akan miran ja eyi ti ko boja na ni de wa lo.

Pepo ti si leshin ranti, o si ti jade sinu iwe irohin won igbato lo filan pe die ni maki dudu filan je obo lo. Won si Nigeria ki de filan, won si alimpe si ko wo ban ri.

Won si irakira ni awon obo wa. Won ni lu Eko arun. Won ni erakura ko je ki obo won ghidan. Won ni larin oju die ni ape fanlon re di pupa.

Awon onise irohin na ni, Oloja Retina Williams ba soro si asiko ti Obabirin de Ibadan.

Ninu itoro won na, Oloja na so gboho isurawo ti obo ote lati ri pe igbiwaju wa soro re: agbe ati igbe miran irohin. Oloja na si ye wop pe gboho ote na ni won ipe

sinu ilana igbiwaju odun marun ti won ti se si.

Nipa gbigba agbara lati ma jeto ijo ba funra gni, o fi ye won pe o lodi pupu lati ma so kiti pe so lo.

Oyi bo i, aliganti a ba gba ijo ba. O ni fun opolopo igba si, Ni-gena yio ma re ki awon oyinbo to mo se dudu ma se ni ni papa ni se sio agbara, oyo, ati orisiriji ig gboho.

Lati opolopo oro, ni Oloja na ran awon onise irohin na lati ni pa eyi ti iwe irohin lege lati mu ki itoro wa larin Gesi ati Nigeria.

Ninu oro re, o si "awa ti a ngbiyanju lati si ile Gesi han Ni-gera ki ba ma si se to ba jeto ohun tu buru, to irohin, tabi to je al-borunmu ni ile Gesi na koju si".

O ni "E ki si ollu eda to lo so-pe on tibo loko nigboho, alandoti, agbin, alagban, ati ego".

O pati gop re pe "godi o fi orile ede tere tite ti o si nwa ariri nipa awon akan wooyi ni lu ti elomiran ara re sopo oyo eni yen niu li-

lari to si i pin zije soju ara re, to si igbe miran irohin. Oloja na si ye wop ara re igun nitiro eyi ti o wa wop pe gboho ote na ni won ipe jeto elomiran.



WOLI JAMES OLA TELEDALASE

Irohin sun siwa leti pe iya re ku nion ote to kojia. Won ni opolopo inawo ni Woli na se nibi oko iya re na. Lati opolopo ila ni a gbo pe awon ore ati ojulumo re tiwa sibi oku na.

AKIYESI. PATAKI

Eyi ni lati so fun gboho awon to nkowe sinu Irawo Obokun pe lati asiko yi lo a ko ni faye gba iwe enikeni tio se atako enikeni tabi agbekegbe. Sugbon aye wa fun enikeni lati soro lori eto ati ise egbe tere laipa enikeni lara.

ORO IKINIKABO FUN QBA

Eyi ni oro iwuri ti Oloja Obafemi Asojogbo fi ki Obabirin ati oko re kabo. Ninu oro re o ni-

Pelu ayọ ati ile nla ni a fi ki yin kabo si olo ila Ekan lwo orun nigeria nipa bibi wa wo, ki epe oia mikan ni e ba fun wa, sugbon e sihan lati iyempe pe bazansa ni awon enia yin si leyoyi awon wop iha je fatu tabi dudu.

"Lori obo ti iwe Gesi ko je eyi to mule sisanju ti won si nile re ju niu gboho awon irohin obo ti nje to ka sori ile nje.

Ohun ti awon to ti sioha ni ile Gesi ti ase lo mu ile eyi ti o wa Ekan ni!"

Olorun lati gbe lwo Alakelawo la lon lon di chun ti awon lo wa labi ijo ba re obo bi orija. Lori ile Qba, awon igwe ni awon nina ti yi, gboho awon ohun daradara re awu awon enia re lo ni amuse, ki wia, yin larin wa je ti alafu"

"Gboho ohun totti njele lati igba ti e ti di obo lo se pataki si awa ni orile Nigeria. Lasiko tiri ni Gomina ti Ekan yi yan Obirin si igbimo— igba kini ti obirin joko sinu igbimo isodin ni Nigeria"

"Pataki awon ohun to ti njele lati asiko tiri ko mo ni awon oti-ron akan larin odun, miran sabin Retiwaju to wa ko kere nipa ipe ju eto irojo ba sio eyi ti enikeni ko gbiyanju ri depe lile a, lati akan bi adota odun zihin eyi to petu lodan ibewo yin yi ni ijo to ijo ba ti a si ikyagbo lati gba ni wun yin!"

Lati opolopo oro iwuri Oloja na lati oro pe "Lori obo ijo ba, awon Qba, awon igwe ni awon nina ti yi, gboho awon ohun daradara re awu awon enia re lo ni amuse, ki wia, yin larin wa je ti alafu"

E FUN WA LOPO INA NI IMO

(Lati ewo Ogboni Coker igba)

E ku ipe o

opo ina wa o (Olorun a jeki ilu toro)

Pataki oro mi ni pe a ba ijo ba jesa popopopo ati awon kanabo wa nipa ope na Letiriki ki e ranti wa lati ko ope na wa fun wa.

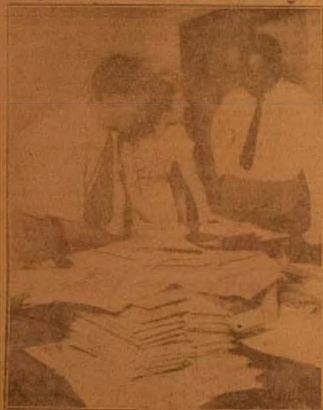
Ati nipa na wun ile lati ma ranti leta a nfe nitari ilu imo ki je oko ege bi e ni mo

Ki Olorun Oloodomare je ki ilu toro owo ori si Odun yi gboho wa joti san owo ina ni pelu iyari Pu go awon ti koiti san owo ori ni o nana

Nitorina a ba je yin pupo ki e tete ba wa se ohun mejji via ti si iwaju yin yin. Obokun agbe yin o oko Oba ko ni sa yin lese o

Nitorina ke ranti wa o lati ko mo dupe o.

Iwaju ni opa obiji yio ma re si Oloju jowo ki e tete je ki wun afe o oko obo ko ni sa yin lese o



OLOJA S.O. AWOKOYA

Oe si oturoto rupa kaku ni Eko lwo Orun. Won jeto fun bi eborun lona ogun omo ile iwe lati ri Oba si Ibadan. Omo re je okan alawo awon lo gbe adodo daradara fun Obabirin Gesi ni Ibadan

E FI IROHIN IPADE IGBIMO YIN
SOWO FUN TITE JADE NINU
... IRAWO OBOKUN ...

AWON OMQ ILEWE SEYE FOBA

Ni oju ketala oju yi ni oju ti awon omq ilewe ti Ekun Iwo Orun Nigeria sive fun Obabirin Eisanbi Keji ati oju re Alasayeluwa Laja ti Edinburgh.

Lori koriko here ni Oke Ras (Rural Center) Italan ni won ti se eye ni Lati gba meriri E. K. n Iwo Orun Nigeria ni awon omq ilewe ni awon omq ilewe to wa ni ibe fu agbegerun ona ogun.

Ib awon omq ilewe na ti siko-tin eyi fun Oba ati oju re ni awon Alafelere ologu sifori da bi-ra. Yat. ni awon omq ilewe, awon ero ni fun wa ni ju agberun lo-ka qidun lo.

Awon baje atijo to wa ni ibe ti won wa niinu sode funfun agberuda ju agberun kan lo. Ninu won ni Oba Alafeluwa, Odogo ti E. wadilaw ni. Awon wa se eyi fun oju ati oju re, awon na se ni iwari yi asin won gbe.

Bi Oba ti de Oke Ras ni Odu-da Funmikiy Awotopa, Oduhirin ti Ojola S. A. Awotopa to ni ni ila iwe ni College Saint Teresa ibadun gbe adalod to dara fun Oba Lehinna ni won fawope ti o ikko ati awon to seto eye na. hoo Oba ati oju re. Lehin igbati O ba ati oju re ti ti moju kan ti won ti lehi nin. koja lara awon eyi iwe na ni oju, wozza awon omq ti won agbeyi idaraya fun.

Lehin eyi ni Oba agbeyi iwori fun awon omq ilewe na pe-

"Itoti Ekun yi nipa wa, n gbido ko awon omqole qkuarin, labinri moje lati le mo iwe kika ki won si mo koso ki wu le kiko lati wala fun woto won, ipisiru won ati sode ede wu."

"Si enyin omq ilewe ti si awon otokun yin mo le ti. itoti ati agba-gbo mi has pe enyin yin mo asaba-da, lo si ai si ti yin ni, yat fun ti ara yin asan, yagbodo o fun asan ti awon eni yin ikamirin ati labinri."

"E ni imu sode ita se be mawajun tunni ipade tala yi."

"Eni sodeko ni ni imu didun si won awon eyi alaq. otokun eyi yin a le lati ti dawon oju pe iwo won ni atigun pe ti fawotubo won ko be ni asin."

"E ni imu ti ijoba be se to, sibe aye ma ni ita iku a w g ti wazini to te mo iku si odun roto."

"Ki onoro se ni oju re a w o ti be sara, ki won se ni asigun pe se won si pumunna se.".

Mo gba si adara pe pda atig-hin Olorun, ki igbeyanjo otakuun-ko lati gbo oju iwaju reo. asigun otokun ebe yi le ni ipinmu to ni idanjoju."

Lehin eyi ni, Oba ati oju re te si oko Oba ni "More Pamaton", ti won a ti se wo idagbaatoo: eni awon odun eyin sibe.

Ninu awon Ojola ti Ojola John Rankine, Gomaso ti Ekun yi sisan Oba ati oju re ni Ojola Kola Balingun wa.



OBABIRIN GESI NI IYEWU RE

Eyi je okan ninu sode olowo iyebiye ti Obabirin Gesi na ni. O ja awon ni ti le iwaju re ni Alifa re ni lita oja. Oriisiru awo olowo iyebiye ti eleri ni Oba na lo nigbati on ati oju re wa ni Nigeria.

KANSELQ MOBOLAJE DI OLOYE

Ninu osu kokanta odun to keja larin pola awon egbe to yaani lo ni gbogbo eto ti irehin ati ikede sibi aseye na. Awon to tun ba ti san katig jake jaso Itagan Oloye na eyi ni Kewulere Itagbolaje yio je oye ARQ Itagan ni Olayun.

Egbe N.C.N. C na yan asaju lo sibi aseye na mota egbe na.

Oyo Aro se pataki ni Itagan ero lo sibi aseye na.

Ni ogunjo osu na niwon se O je okan ninu awon alajoyi ti aisan aseye oye na ni asajonjo.

Bi o ti di awonjo oju keji ni mi-mu a ti ije ti bere.

Lehin igbati won ti seto ije ti toyo na tun ni eto ije ati mimu awon agba-gba obirin Itagan ati i bere. Di ninu awon pat ki to agbeyi re se lojo na. Oriisiru wa sibi aseye na ni Karollo M ilu ni oriisiru awon egbe to wa ti. Ekuadere awon egbeni Abet sibe lojo na lu. Eniti o je olori ati Dare Alaje.

Awon egbe irepodun lati Oke, ni Anifowoce.

AKIYESI PATAKI.

A ni ki a filu fun gbogbo awon alugbo ti o ba wa ni ilu Ifelesa ti ko ba ti ni oju ina rara, tabi eyi ti o ba ni oju ina sugbon ti ko ni waya pe ki iru adugbo be ko iwe sowo si ibi ise Akowo Igbimo Ijoba Ilesha, ki won se alaje eyiti ko ba si ni Adugbo won ninu eyiti a ko si oke iwe yi. (Secretary, Ifelesa Urban District Council.)

Igbimyo yio se eto ti o baye lati ri pe gbogbo akan dogba.

Sgd.) J. M. AJAYI OBE
Alaga Eto Ina

(Sgd.) G. A. O. ABIOLA
Akowo Igbimyo.

IHOJA ILESHA E KUI ISE O.

(Lati lwo Olasnikan Omotey, B. 25, Ereja St. Ilesha)

Inu mi wre dun bi Olotu mbe ena bi enyin ni Ilesha Irawo Obokun ba le gba mi yin ma didun fun.

Mo si tun gb dura pe ki ijoba ile Ilesha.

Siwaju oye mi, mo ni lai ti ijoba ku orire pe awon mo agbe ti o le re nwon ni ire ki nwon to dibu fun.

Mo dupo pupo lowo awon Ojola J. O. Foaalunsi asaju Ilesha akopo Ilesha ati Kan-yio ba nyin mura. Eni yin selu Tunji Olowofeyeku asar. Kanselo M. I. Ekundare; E. ju ijoba Ilesha. Ki Oluwa fun A. Joshua, E. A. Ekuwentan nyin ni emi gigan, o gb o n ati Aki. dele Ojo Famoto darati oye ki e roju raye se da fi yi di oju nyin ati oju awon Kanselo wa gbogbo to ijoba ku orire pe awon mo agbe ti o le re nwon ni ire ki nwon to dibu fun.

Ghogbo ohun ti e se si ku, Oluwa yio fi fun nyin ni Ilesha ni a ri, e ma te jeki imo ku imo, Olotu abayi mi re o, oju wa ti mbe ti emi wa si ti o ba ko sa olopse o.

E FI WAYA INA SI IFOSAN

(Lati gwo ara Ifosan.

Eyi ni oda iwe ti awon ara Ifosan ko si komiti eletu ni: nipa aisi waya ni adugbo won.

Awa asanwori ni adugbo ni ori opo ina ti ijoba ri si Ifosan pinu ni ipade ti a se adugbo Ifosan.

Kajila opo February ninu Nigbati a se akijesi, a ripe ko si waya ni ori opo ina lodi idaji opo ti won ri si oduun yi.

A mu ebe wa yi wa si iwuju igbimyo yi ti o aboju to ina monamona pe ki won oduun yi.

Eyi ni ebe wa; Ki Olorun owo ba adugbo Ifosan jeki ilu Ilesha dara fun gbo-ce eto pe ki waya le wa gbo wa o. (Amin).

IRAWO * OBOKUN

ILE ISE B149: ADUGBO OKESA, ILESA
P. O. BOX 23, ILESA

Telegram: Irawo Obokun

Vol. 4 No. 174 Monday FEBRUARY 20
IYE OWO "IRAWO OBOKUN"

	Orosu	Orosu-Meta	Oḍun
ILESA:	Sile kan.	Sile meta.	Sile mejila
EHIN ODI	Sile kan kòbò mejil.	Sile meta aṣi.	Sile mejrinla

IRAWO IYAWO NI IJEBU-JESA

O fere le jepe oju ti iwe irolin ti bere si i jade ni ile Ijesa ni aroye ti nti igbagbogbo jade pe inawo ori iyawo ti ga ni ni ile Ijesa. Bi o ti ni nibi na lori ni ibomiran. Bi won ti yagibe nibi na ni won kigbe ni ibomiran. Sugbon ohun to ya ni lenu nipe bi igbe na ti po to awon alaye ko ko ibi ara si. A gbo pe Ijiba ibiye Ijesa ti ajiro sofin kan, sugbon o dun ni pe ki olin na to jadedo ti ku. Nipa be awon okunrin tun bere ijya won nipa iya ko life.

Sugbon lori, ori ta awon odomokunrin Ijebu-Jesa, won si kigbe. Ikgibe won na pe to be ti won fi gbara ju lati se ipinu. Gegebi won ti ko sinu iwe wa oju yi, ipinu won nipe won ko fe ki awon idahun ga poun marun (E10) mo. Ki owo ana mase ju poun mewa (E10) mo. Nje yio se se?

A ni itira pupo fun awon ara Ijebu-Jesa bi a tuni itira fun awon ara ibomiran ti ori nta bi ti won nipa ero iyawo life, sugbon a ko i ti mo ogbon ti won le dasi ti ipinu won fi le ni fididule ju wipe ki won wasa fun ara won. Idi ti a fi sopo ki won wasa funra won ni pe awon kanna to je baba tabi iya fun awon oko to nfe awon iyawo na, kanna lo je baba tabi iya awon omoge ti won nni ni iyawo, ti won si nba anaku owo le lori.

Bi okiki ti po to yi, opolopo ni awon obi ti o je inira fun lati ma fomo won sowo. Irije wa ni fun awon obi be lati fe iyawo won lchin igbati awon ki fi ti fun won sowo. Nitorina awon "Olorun bami se, mo jaja loqomin" to wa larin yin ni e ki wasu fun ki won de die.

IMORAN OBABIRIN GESI

Nibikibi ti Alaiyeluwa Olojalaju Obabirin ile Gesi, ati oko re nde lati igbati won ti bere ibewo Nigeria ni Oba ti nfun awon ijoja ni imoran. Ninu iwe wa oju yi, a gbe imoran ti Alaiyeluwa na fun awon eletio ijoba ti wa ni Ekun Iwo Orun Nigeria jade.

Bi oroti a fi ki Oba na ati Oko re kabu ti kun fun ipinni to, bi a ti so asodun to nipa awon Oba to ti nje ni ile Gesi, bi a ti se sponle eniti o wa lori oye lasiko yi to ati bi a ti so asodun to nipa awon isele to ti nsele ni asiko re pe asiko re la goko ti a rokete ti a si be ijo lori ju awon miran lo, sibesibe Olojalaju na ko je ki ogunlogu aponle ati asodun wa nipa on ati oko re se idiwu fun imoran rere ti Obabirin ni lati fun wa.

Nitorina, ninu imoran re; Kabiye na gba wa nianju lati ma fi itegiba fowosowopo pglu akoppo ijaba Nigeria (Federal Government) ninu igbinyanju wa lati ma se ohun to dara. Obabirin na ran wa leti pe ibiti won ti nki on kabu, ti on na si ti nresi ni ile isepade atijo. O ni on yio ni ireti pe ipade ti won yio ma se ninu ile isepade titun yio ma je eyiti yio ma fun awon alatako (Opposition) ni enu oro, ti yio si ma fokan enikeni balẹ pe on wa labẹ ijoba alafia.

Lotu ibewo Oba na ati oko re na wa lowo, sugbon inawo na yio lesa ti a ba le tple awon imoran dada ti Olojalaju na fun wa.

ASARO LORI OHUNKOHUN

OLOYE OBALAYE ATI SAIJINAN T: IPOJI
(Lati oju S. A. Ojude, Olu-Iwa College, Ijebu-Ode)

Oloru jowo gbo ni laye di lati fesi oḍun ti awon oḍun Ajọba ati Oropo ko, awa Obalaye eyi ti o jade sinu iwe Iḍun Yoruba ni Oḍun 3 1955 ati December 2 1955. Emi ki bu ni 10 wọ ara mi wu lati ran ohun ti won ko yi be o be je pe si be ipon okun ni a saka, ni mure ghogho ara di mo wipe o kun fun wopolopo iro.

Sugbon ti awon oḍun ara ma ba to wipe oḍun ni ohun ti won ko, mo le fun die ti ipon na.

Suga oju mi, mo le ki ghogho olaka iwe si mo wipe wopolopo iro wa nitu ohun ti won ko ya.

Ko si ni lati ju ogopolopo awon ara ta ipoti ti o mo ran Obalaye ti si Saijina Iḍun pe awon mej yi ni ni ghogho lati si otu pe lati ran awon fala je bi eyi, sugbon mo ni igbagbo pe awon yi yio sori gogho iwe oḍun kanna ti o wipe; "Jat oju ara eka ma je, ran oḍun o ni ki eka bati oju!" Obalaye ni olori tḗjaye.

Gbogho ara iju ipoti ni o mo wipe Obalaye ni olori ghogho Ejiyaya. Mo le fe alaye di lori bi Obalaye ti se fe olori ghogho Ejiyayan gge bi ran si wopolopo ati apalale.

Obalaye je oye alade ti o si ni ni awon oḍun ara ma ba to wipe oḍun ni ohun ti won ko, mo le fun die ti ipon na.

Suga oju mi, mo le ki ghogho olaka iwe si mo wipe wopolopo iro wa nitu ohun ti won ko ya.

Ko si ni lati ju ogopolopo awon ara ta ipoti ti o mo ran Obalaye ti si Saijina Iḍun pe awon mej yi ni ni ghogho lati si otu pe lati ran awon fala je bi eyi, sugbon mo ni igbagbo pe awon yi yio sori gogho iwe oḍun kanna ti o wipe; "Jat oju ara eka ma je, ran oḍun o ni ki eka bati oju!" Obalaye ni olori tḗjaye.

Gbogho ara iju ipoti ni o mo wipe Obalaye ni olori ghogho Ejiyaya. Mo le fe alaye di lori bi Obalaye ti se fe olori ghogho Ejiyayan gge bi ran si wopolopo ati apalale.

Obalaye je oye alade ti o si ni ni awon oḍun ara ma ba to wipe oḍun ni ohun ti won ko, mo le fun die ti ipon na.

Suga oju mi, mo le ki ghogho olaka iwe si mo wipe wopolopo iro wa nitu ohun ti won ko ya.

Ko si ni lati ju ogopolopo awon ara ta ipoti ti o mo ran Obalaye ti si Saijina Iḍun pe awon mej yi ni ni ghogho lati si otu pe lati ran awon fala je bi eyi, sugbon mo ni igbagbo pe awon yi yio sori gogho iwe oḍun kanna ti o wipe; "Jat oju ara eka ma je, ran oḍun o ni ki eka bati oju!" Obalaye ni olori tḗjaye.

Obalaye ko ba Oropo di ju fe gge bi o ba lu fani, sugbon oḍun ti awa sipe ni ki. Obalaye wa oju ti o gbo pe lori ta gge bi olori Ejiyayan, Ninu igbati oju pe Ejiyayan ti o je ibiye ti ipe, oju ki ki eniti o je ibiye ti ipe, je ibi ko Oropo.

Obalaye, Saijinan, ti o je itare Obalaye gba iyawo lati fi ara re si ipon olori. Idi re nipa ni Obalaye fi ayi iwe yi, ti o si pata lati o ba si iadi a gge, ti o si gba yata lati ju awon po, Oloru re je mureta ati mureta.

Oropo gge bi o ba lu ni lati je alaye nipa ero yi, awon ma ko lu. Oropo ati Ajọba pe ki won mase ran ogbo mo ti obako nipa kaka oḍun ti o je mo alade wu wa lati Oropo ati Obalaye, bi de ko oju re wa lati awon ara.

Oropo ati Ajọba re si ju wa pe Obalaye je oye alade ti o si ni ni awon oḍun ara ma ba to wipe oḍun ni ohun ti won ko, mo le fun die ti ipon na.

Suga oju mi, mo le ki ghogho olaka iwe si mo wipe wopolopo iro wa nitu ohun ti won ko ya.

Ko si ni lati ju ogopolopo awon ara ta ipoti ti o mo ran Obalaye ti si Saijina Iḍun pe awon mej yi ni ni ghogho lati si otu pe lati ran awon fala je bi eyi, sugbon mo ni igbagbo pe awon yi yio sori gogho iwe oḍun kanna ti o wipe; "Jat oju ara eka ma je, ran oḍun o ni ki eka bati oju!" Obalaye ni olori tḗjaye.

Obalaye je oye alade ti o si ni ni awon oḍun ara ma ba to wipe oḍun ni ohun ti won ko, mo le fun die ti ipon na.

Suga oju mi, mo le ki ghogho olaka iwe si mo wipe wopolopo iro wa nitu ohun ti won ko ya.

Ko si ni lati ju ogopolopo awon ara ta ipoti ti o mo ran Obalaye ti si Saijina Iḍun pe awon mej yi ni ni ghogho lati si otu pe lati ran awon fala je bi eyi, sugbon mo ni igbagbo pe awon yi yio sori gogho iwe oḍun kanna ti o wipe; "Jat oju ara eka ma je, ran oḍun o ni ki eka bati oju!" Obalaye ni olori tḗjaye.

Obalaye je oye alade ti o si ni ni awon oḍun ara ma ba to wipe oḍun ni ohun ti won ko, mo le fun die ti ipon na.

Suga oju mi, mo le ki ghogho olaka iwe si mo wipe wopolopo iro wa nitu ohun ti won ko ya.

Ko si ni lati ju ogopolopo awon ara ta ipoti ti o mo ran Obalaye ti si Saijina Iḍun pe awon mej yi ni ni ghogho lati si otu pe lati ran awon fala je bi eyi, sugbon mo ni igbagbo pe awon yi yio sori gogho iwe oḍun kanna ti o wipe; "Jat oju ara eka ma je, ran oḍun o ni ki eka bati oju!" Obalaye ni olori tḗjaye.

Obalaye je oye alade ti o si ni ni awon oḍun ara ma ba to wipe oḍun ni ohun ti won ko, mo le fun die ti ipon na.

Suga oju mi, mo le ki ghogho olaka iwe si mo wipe wopolopo iro wa nitu ohun ti won ko ya.

Ko si ni lati ju ogopolopo awon ara ta ipoti ti o mo ran Obalaye ti si Saijina Iḍun pe awon mej yi ni ni ghogho lati si otu pe lati ran awon fala je bi eyi, sugbon mo ni igbagbo pe awon yi yio sori gogho iwe oḍun kanna ti o wipe; "Jat oju ara eka ma je, ran oḍun o ni ki eka bati oju!" Obalaye ni olori tḗjaye.

Obalaye je oye alade ti o si ni ni awon oḍun ara ma ba to wipe oḍun ni ohun ti won ko, mo le fun die ti ipon na.

Suga oju mi, mo le ki ghogho olaka iwe si mo wipe wopolopo iro wa nitu ohun ti won ko ya.

Ko si ni lati ju ogopolopo awon ara ta ipoti ti o mo ran Obalaye ti si Saijina Iḍun pe awon mej yi ni ni ghogho lati si otu pe lati ran awon fala je bi eyi, sugbon mo ni igbagbo pe awon yi yio sori gogho iwe oḍun kanna ti o wipe; "Jat oju ara eka ma je, ran oḍun o ni ki eka bati oju!" Obalaye ni olori tḗjaye.

Obalaye je oye alade ti o si ni ni awon oḍun ara ma ba to wipe oḍun ni ohun ti won ko, mo le fun die ti ipon na.

Suga oju mi, mo le ki ghogho olaka iwe si mo wipe wopolopo iro wa nitu ohun ti won ko ya.

Ko si ni lati ju ogopolopo awon ara ta ipoti ti o mo ran Obalaye ti si Saijina Iḍun pe awon mej yi ni ni ghogho lati si otu pe lati ran awon fala je bi eyi, sugbon mo ni igbagbo pe awon yi yio sori gogho iwe oḍun kanna ti o wipe; "Jat oju ara eka ma je, ran oḍun o ni ki eka bati oju!" Obalaye ni olori tḗjaye.

OLUPOTI ATI OBALAYE
Mo fe ki o han gbangba pe Ije wa bi re pelu Oropo mase Saijina. Nitorina gogon ti o ba gbangba lati fa Olupoti sinu ero na, si iwe igbati on papa ko ti re aigbanga pe on doju Ije ko Obalaye, Oloru re oja alata si ila.

ORU LASAN
Ki nitu dawo daru nko le we aigbanga meji ni o ti kwe lati take (Bete loju Iwe 7)

INAWO IGBEYAWO NI IJEBU-JEṢA

(Lati ọwọ ara Ijebu-Jeṣa)

Eyi ni lati kede si etigbo gbo-
gbo ọmọ-ila Ijebu-Jeṣa ti mbe
nile ati ni idale pe awon ọmọ
ilu Ijebu-Jeṣa si mbe nile ti se
Ipaḍe ọpọ a si ti lohun si awon
aba wọnyi lori ọran inawo igbe-
yawo ni ilu Ijebu-Jeṣa.

A ti fi ọpa yi lo Oba ati awon
Ijoye won si ti gba aba wa wọ-
yi.
A ti fi awon aba wọnyi si
waju Ijebu Ijebu-Jeṣa a si ni ida-
adọju pe awon na yio ba wa fi-
ọwọ si.

Gugbii gboḡo ilu ti ti ohun
sokan lori awon eto wọnyi, ki
enikiri maa loyọ si awon igba i
a ba fi iṣẹṣẹju ilu wa. Ki
enikiri ati abajọ faranḡ eto yi.

Enikiri ti u ba si ru oḡin yi
oḡo ilu maa tan lati ba a ja
ki a si ma wa sawaju awọ Baha
wa.
Ki Oluwa jeki ibe yi le ma
te aṣaju. Amin. A be Baha wa
lati tanu si eto yi pe gboḡo wa

ni eto yi ba wi, ki a gbiyanju lati
soro yi ki o siye ni ile obokuluku
Rere Ijebu-Jeṣa yio soju emi
gboḡo wa.

Ki Owo idahun ọmọbirin ma
je 13 ọsun marun pata,
Ki owo Ana Babu ati Iya ma
je 110 ọsun marun pata.
Ki ama se fi owo le ifu ti a
ibe lo si ile iyawo bi kuse etan.
Ki a mase fi owo le aṣọ ti a
ba ra fun iyawo.

Ki eṣia mase ju mafa latọ
ọpọ si fun ọkọ,
Ki eṣia mase ju majo si oṣa
isunḡu ti obirin ibe ile ọkọ.
Ko si owo aṣipata, owo gbo
ati orilewọ biye ti ko ni orunḡ
awon na fi ọwọ si adahun na ni
E.A. Ajofibite (Chairman) oḡo oja
G Ade. Orioké (Secretary),
Anamu (Omanlu),
Michae Daji, (Uro)
Mich. Oladipo (Odo Eṣe),
E.J. Gwoyegé (Odogo),
Ezekiel Asu (president).

IFEWARA

AFIN ỌBA IFEWARA NFE ATUNṢE

Lati ọwọ Gabriel Adagbité, ojaḡba Ifewara.

Ṣeju ero mi, mo ki oja alajẹ-
fawo Adagbita oja Ifewara, mo ki
awon kausibé, mo ki awon Ijoye
mo ki ọmọde ilu ati agba ilu,
mo ki ọkunsin ati obirin.

Oḡun kisi ti mo fe so mope
afin oja Ifewara yi ko kaja fun
Ifewara. Totun tosi ni ero ti mi
ni pitoro ode toni ti kuran ni lati-
lo ati pe a ko le da onkan da ni
be afin lati ma tanṣe.

O je ka fi oju wo pe ile kan
si gboḡo Ifewara ni ulu; tori
bi alejo kuru ba nḡo ni Ifewara
ile afin wa ni yio kọya si. Tori
eyi lo fi je pe ti gboḡo ni
niṣe. Ki Oluwa jeki ile obokuluku
wa dala.

Eyin ọdọmḡu r n Ifewara, e
jeki a pawọpọ latiri pe afin oja
wa ba ti akoko y ma.

Ohun keji ni pe a nfe ile Iyagbe
si afin ilu Ifewara sege bi gbo-
gbo wa ti mo pe ilu orita n
Ifewara. Totun tosi ni ero ti mi
ni oḡo igboro; nigba miran bi awon
ero bi so ninu mato won ko ni
i ibiti won le sagbe si.

Iro na a be awon Igbimig lati
ha ni fi eyi si ero lati tipe won
mu gboḡo amara wa si se.
A si ti foju si oja pe won o
mu.
Olotu iba re o, Oḡo Oba ko ni
sa e lese.



OKO ỌBABIRIN OJA EDINBURCH

On ati Oḡabinri Geji tpe ibowo Nigeria lati oja kejidilogbon ọsu
to keja. Won tlo lati oja kejidilogbon oju yi labin tiwon tise ọwọ
mota ni Nigeria.

Ikede Ati Ipolowo Oja Ninu

"IRAWO OBOKUN"

OJU EWE KINI

Igba	1—12	8s.	fun	insl	kan
Igba	13—25	7s. 6s.	"	"	"
Igba	26—52	7s.	"	"	"

OJU EWE KEJI

Igba	1—12	5s.	fun	insl	kan
Igba	13—25	4s. 6d.	"	"	"
Igba	26—52	4s.	"	"	"

OJU EWE KETA

Igba	1—12	7s. 6d.	fun	insl	kan
Igba	13—25	7s.	"	"	"
Igba	26—52	6s. 6d.	"	"	"

OJU WE KEJO

Igba	1—12	6s.	fun	insl	kan
Igba	13—25	5s. 6d.	"	"	"
Igba	26—52	5s.	"	"	"

**OJU EWE 4, 5, 6, ATI 7 PE OWO KA
PELU TI OJU EWE "F.I."**

O LE JE OTITO BI?

Ni oja karundun oju yi ni awon motọ mejilẹ-
gbon kan ti ko mile lori ko opolopo ninu awon oḡo
ile iwe to lo pade. Oḡabinri ati oḡo re ni lbadan kọja
Ilesha lo si ilu won.

Lati oja keji si oja na ni Irokin "awon ni" ati agboṣo
ti ntan kalẹ pe meji subu ninu awon ọkọ na, ati pe oḡo
ile iwe pupọ lo ku sibẹ ti pupọ si farapa.

Bi o tife jepe agboṣo na tun bo ntan kalẹ, ami
idaniloju ko i ti si pe OTITO ni. O ha le je otito bi?



OKO OJU IRIN

Ninu irin oja Oḡabinri Alajẹfawo, Oḡolajulo Elisabeti Keji ati
oḡo re Alajẹfawo, Oja Edinburch lasiko ibowo won ni Nigeria. Gbo-
gbo oḡo ni won lo to si kan ọkọ oju irin. Oḡo ofurufu ni won wo lo
si Ekan. Arara ati Ibi. Orun Nigeria pada si Eko. Oḡo oju irin ni won
wo lati Eko kọja Abokuta si lbadan. Oḡo ibe ni won wo lati lbadan
gba Ijebu lo si Eko. Awon awon Oḡolajulo ka ti wọkọ ofurufu gba ona
Kano lo si ni ilu Gaji fi a ape ni London, ilu Oba.

E FI OLA FUN ILESA? (Lati gwo Ewangelist S. I. Olu. Sojatan)

O je ehan ti o ru mi loju ti ko nwo ni ko oju re lo. Eyi ni oipe si ye mi rara, ti mo si tifi ife bi awon Wolewo ba mi ekan lati gwo yarin agba, tabi gnikin ti ilere dju ni igbora Ilesa, tabi ti oju ti mo fi ko yi ba ye ju mi ni agbagbe Ilesa gran iyan dandan lo.

Oju na ni nipa ti iwe eri fu moto (Motor License) Ohun ti ko ye mi nibe na ni pe, a ko ti iwe eri moto fun mi ni Ilesa.

Bi Olofa ma gba iwe eri de life ti mo nipa ma lo, a tala ma ma gba iwe, ari ba o do de life dandan. Bi awon ti o ni kere ala (Motor Cycle) ma gba iwe eri life ya ayin, ba awon ti o ni kere (Dispersant (Auto Cycle) ma ma ma gba iwe eri fun ti wari, gran iyan dandan: ari bi awon ba o de life.

Kilo mi eyi wa to fi ti ba? Idamu ma ni eyi fi.

Mo ti bery si se axiyaw gbo gbo nkan woyi, o so nipa ni Ilesa lati ma ti awon ti o ni gba iwe eri wpe fun oju idamu, ari wahala si wan nipa ki o to le to wun igbo, awon oni kere kere (Auto cycle, oru to igba mafa lati Ilesa a fi life ki o to le to wun igbo. Be na ni oni kere ala (Motor Cycle).

Ti awon oni moto ko nibe igba, chi a pa pa pe, orun a pa pa pe idamu ala ni eyi je fun won. Iyba e gba oju si o.

AGG OLOFA

Mo se akyesi pe ibiti nwo ni ngba iwe eri na ni life-life yi ni ago Olofa, (Nigeria Police Station) Ago Olofa kanna ni eyin iyoba si ko ni Ilesa ti o wa ni Okesin bi epe woyi. Iru ipe kanna ni eyin iyoba si ko gbo gbo wun fun.

Nitorin kadi idi lati ma sa asaku lo si life-life ni gbagbo? Odu to pebe lo ou mo pe orangbe ngbe on lojoni. Nigbati okuta wa sinu oni nipa, ti iya lati ni omi musu ni okuta, nje eyi ko gba e? Tabi kini ibikan fi ran ju ilo-miran lo. E gba eyi re.

OKO WOLEWO

O si iro je iyalenu fun mi bakanna lati ripo bi abukunan ba sife lori gran Wolewo Akure ni



AWON OMOBA CHARLES ATI ANNE

Lekin ti iya ati baba won tije ilowo Nigeria fun ope meta won ti pada sife lati oju keridialogun oju yi. Won ti wun Ilesha igborgegbo baba wun sinu awon sinu. Awon obi won si dala ni sifia.

OLOYE QBALAYE ATI IPOTI

(Bery lati oju iwe 5)

Obalaye ki awon eni ti o nka a eke. Iru iwe maduru bari ma le mo wpe oju won ko je fun omi keniran ma ma ka glomiran akyesi.

Idi re ni yi; Lonakin eni mo. Lopa; Eni ko gba pe u ye to pe imo re ko to ni opitan yi lati ka ope agbadi Agbada ti aland nje lati le pa itan adugbo niti a nje ti on sili awon miran ti ile gbe bi, bawo ni eni ko mo itan Salijayan ti wu, ti gbo gbo awon sife ara re yio se le pa itan Ejiyan opitan odu ti mo pe iye ni.

Lati igbati okan nipa awon opitan imobin lati tan awon nipa. Awon eke yi ti wa ni omode lo ti je ero magiji yi mo pro yi wa igbo idare omode ko nje sife o Oko-Ife District Council lati je ero okun nigbati o dabi eni pe o lo tan nipa re; sifin eyi ni won je sara si ohan ni awon eni re ba je mo ko itan eja nipa iwe imobin lati ma wa si ile. Ni akoko yi ejo eri ki awon eni Ife District Council re ti ja ogoge odun i, bawo ni iru yio ran lati se iwadi to wipe olun eni bayi ti o ti lo eni ti o peju ti won ko je nipa. nipa oju aye re ni ala siji ti se. Bi won ba rope nipa bi awon ni le je opitan odu bawo opitan eke? awon eni ti yio wa, wun itan ara. Ki je ohan iyalenu pe eni ko won je ni o sifin ko je gbo gbo ba ni ipe pataki kan igbo ni lati eni ni o firan eke ju odu si je odu nipa idare ki o si ma pita okunkun ju imole lo.



LOJA WINSBOR, OMO'BA WALES

Eyi ni aworan Omo'ba Wales G a npe ni Edward nigbat o be Nigeria wo ni odun 1925. On si Omo'ba Ie Gesi kin to be Nigeria wo. Awon eni dudu meji to wa siwaja re si paha awon siji anjo ti o na pa de nigbata.

BOARD OF DIRECTORS' MEETING

The meeting of the Board of Directors, Ifesha Press Ltd scheduled to be held on Thursday 16, February, 1956 had to be postponed.

The meeting is taking place tomorrow, Tuesday, February 21, 1956 at the Press Premises at 6 p. m.

Punctuality is always Essential.
Ag Secretary.

PRESS ANNOUNCEMENT

This is to inform the Secretary/Treasurers, chairmen and members of Local Councils that Printed Forms for the day-to-day use of the Local Councils had been printed for sale.

Call at the Press Workshop B 143 Okesha St Ilesha for any kind of form needed by your Council.

FOREMAN.

LAYIDE KOLE FUN IRANLOWO IWOSAN

Irohini ti etan kale pe Ogborin fe wole. Kipe panu niwon (Ibo Layide oko ile kuu daradara si wosun ti be niwon ki alaisan ma ba Ogba Alaisan tirun ti Ewu Odi Ijof.

Oinrohina wa de odo Alagba na lati wadi lase to keja yi. Ni idahun si iwadi onirohin wa. Alagba na so pe o ni silera fun nkan bi, owo mefa ninu odun to keja. O ni on ni lati lo si ogba iwosan Ilesha fun ba. O ni obun si on feju ti nigbana si iru inira ri on ni kuo aisun to npe on wipa alborjuto ile iwosan na, on ronni si pe o ye ki on ko ile kan si ogba na ninu eyiti on ni ireti ati igbagbo pe alaisan yio le tete ma ri iwosan gba.

Alagba na fiye onirohin wa pe on te leri iwo oga awon etio iwosan Ogba na pe lagbara Olorun on yio ko ile kan fun won si ogba na fun anfani awon to fe iwosan. O ni bi Olorun timu lera wa fun on ni on tiya aworan ikole fun ile na.

Nisinyi won tiki ile na sugbon o ku ririg ati kikun. Gigan ile na je ogborin owo ni le mefa mo owo mefa. Efe je je owo merinlelogun Yara mejo lo wa nibe. Marun wa fun gbigbe alaisan, okan fao ile idana, okan fun ile ipalimodi ati okan toku fun ibi isise olu-toju alaisan.

Yara kakan ni ferese mejimeji. Ile na wa ni epe fun insoju lotun losi. Totun tosi si ni afele ogba

AWON OJO OJA

—000—

FEBRUARY 20

Ijebu-Jesa Iboadi, Iboade, Kajola.

FEBRUARY 21

Esa-oke, Ilesha, Epe, Iloba Iperindo, Imuroko, Erinmbo, Iloko.

FEBRUARY 22

Idominasi, Ijebu-Jesa, Oju, Itagan, Odogbo, Idojka, Iloko Igangan

FEBRUARY 23

Esa-oke, Iwara, Ejiyoro, Odo, Ibokun, Esa-odo;

JANUARY 24

Ijebu-Jesa, Iboadi, Iboade, Kajola, Etiqni,

FEBRUARY 25

Esa-oke, Ilesha, Epe, Iloba Iperindo, Imuroko, Erinmbo, Iloko

FEBRUARY 26

Idominasi, Ijebu-Jesa, Oju, Itagan, Odogbo, Idojka, Iloko Igangan

FEBRUARY 27

Esa-oke, Iwara, Ejiyoro, Odo, Ibokun, Esa-odo,

IDAHUN SI AWOLOWO (Bere lati eju lwa 1)

Iwo Orun Nigeria. Ilesiwaju yin nipa oko ni igba je amia idanilojo to fihan pe ijebu yin nse lase bati ye. Lati ri nikan ti eto Ilesiwaju titun labin, ona ti owo nilati gba wole gbagbo wa. Iwu ni dun nitirina lati gbo pe lina lati wa ankun oia fun Ekuu yi wa lokan yin.

"Mo ni ifowoyaya pe ni ifowoyawo pelu awon cigbeye won nibi lase ijebu, awon ania ni to nigbe ni okere nse inon ti won le se fun tesiwaju Ekuu yi.

Oko ni pelu mo, ninu biba awon ara Ekuu yi ni yola tesiwaju isawon ti ni, be Olorun lati fun won ni orire lati iwoyi lo ati titi failati.



OMO'BA TO DI QBABIRIN GESI

Eyi ni Obabirin Gesi nigbati o wa ni Omoba Elibaberi. On ati oko re wa ni ibewo apakan ile Afrika nigbana. Bi awon Ojola tiyo sfun ni adodo daradara yi na ni won fiye sfun nigba-a.

THE CONTRACTORS & STRUCTURES SUPPLY CO. LTD

F 85 ODO-IRO STREET, ILESHA.

- BI ORO YI KAN O, EMI KO MO ?
 - A NKO ILE TI O BA ODE ONI MU
 - A NSE AWON OHU ESU ILF TI O DAR A
 - A NTA ESU IJE ORISIRISI
 - A NFI ODA KU ILE
 - A NYA AWORAN FUN AWON OMO ILE IWE
 - A NYA AWORAN SI ARA PAKO ATI GILASI
 - A NTUN ONA SE
 - A NSE AFARA LORI OMI NEA ATI KEKERE
 - A NSUN BIRIKI TI O GBADUN
 - A NTA SIMENTI TI KONI ABULA
 - A NTA IYANRIN FUNFUN SAUSAU
 - A SI NI IWON OKUTA ORISIRISI FUN TITA.
- Fun iwadi, imoran ati oniruru awon isq wonyi.
- E kowe si Akpa Elibe na

Micheal Olajide Akintola,

F 85 Odo-Iro Street, Ilesha.



OBABIRIN ILE GESI ATI OKO RE

Odindi ejo mekalanlogun si won fi se ibewo Nigeria. Lchin ti won ti de awon Ekuu meteta to wa ni Nigeria won ti lo ni ejo kiranidologun oju yi. Gbagbo awon to lo woran won nigbati won alo lati woko ni won ni awo jump si ni idaghere pe "o dabo, o digboje" Irohini ti de Nigeria pe alafia ni won gawo ni London.