

Ijoba sofin  
Oju iwe 1,  
Awolowo ngbiyanju  
Oju iwe 1  
Fa Ogbon Yo  
Oju iwe 2  
Alakuko ati Olopo  
Oju iwe 3

# IRANO ★ OBOKUN

Onibudo di Ologbe  
Oju iwe 4  
Ise Ijoba titun  
Oju iwe 5  
Rugbodian Oye Odofin  
Oju iwe 5  
Ibaso Moto  
Oju iwe 7  
Red Cross  
Oju iwe 8

## IJOBA SE OFIN PE IJOYE KO GBODO DA ILE TA.



**OLOLA OBAFEMI AWOLowo**  
On ni olori awon oluseto ijoba Ekun Iwo Orun Najirira. O ti ngbiyanju lati pari pipada tabi aipada Alafin.

**AWOLOWO NGBIYANJU LATI PARI IJA OYO.**  
Ninu ose to koja, a gbo pe Olofa Obafemi Awolowo Olotu ijoba ti Ekun Iwo Orun Najirira lo si Oyo.

Lohun, Olofa na se ipade pelu awon to nja fun ipadaba Olofa fun nkan bi wakati merin. O tun se ipade pelu awon to nse atako p padabo Alafin bakan.

A ko i ti gbo nipa nikan ipade na. Sugbon ero okan wa nipe eyi je igbiyanju nla lati fi ipari si oru pipada tabi aipada Alafin si Oyo.

**ATUNDI IBO TI BERE**  
Ona meji ni won yio ti se atundi di idibo lati yanni si idibo akopo Nigeria. Okan ni Eko ati ekaji ni Oyo.

Ogbeni T. O. S. Benson lo wole loruko egbe Alakuko loju kewa onu keja edun tokoja sugbon Ogbeni A. B. Akinyemi fa oru na si kotu, kotu si tuka. Lasiko atunyan yi, Ogbeni I. S. Adewale ni a gbo pe egbe Olopeyanu dipo Ogbeni Akinyemi.

A tigo niba pataki pe Ogbeni T. O. S. Benson na ni egbe Alakuko yio yan di fun.

Atundi ibo ti Oyo di oju ketadinlogun oju August, Iforuko sile oju pari ni oju keje osu na.

Ogbeni H. O. Davies lo wole nibe itele loruko NCNC sugbon Ogbeni E. O. Folarin, enito je alantaro je fa oru na si Kotu, Kotu si tuka. A ko i ti mo eniti totonu tosi yio yan fun didibo fun.

### KOTU GBA OJI LQWQ OLUREMI FUN OQOBU

Asise diu wa ninu iwe wa ti ose ti o koja nipa Ejo ikosile ti Oluremi pelu Oqobu Barber. O jade ninu iwe wa ti ose to koja pe "Idajo Kotu na nipe ki Oluremi lo san owo oji toripe ti loyan" ati pe "Kotu Lokolaya dajo pe ki won ma owo oji na san si kotu ni oju kokanlelogun osu yi, won ni bi beko awon yio yio oji ninu owo ife ti won ti san sile lati osajekj." Beke. Ohun to sele nipe won pasu ki won lose ayewo Oluremi ni ile ipadaban boya o loyan, Oqobu lo

san sile mewa ti ile wosan gbo Igbati Dokita sopo omobirin na ti loyan osu meta na kotu sopo ni lati sanwo oji. Kotu wa gba Oqobu ninyanju pe ki o lo gba iwe oji fun Oluremi. Won ni ko gbawo oji na si oju kokanlelogun osu (July) yi. Torina won yi oju na si oju kokanlelogun osu yi ki won le dajo oji ki won to da eyiti Oluremi tipe oko re lati ti osu January 1955. Oqobu pe oju ni oju kejidinlogun osu yi woyi si oju ar ni oju kebere ni oju iwe 4.



### OMO'BA GRADEBO BEPO

On ni asoju wa ni Abokuta. On lo soro pe iseto ijoba tiran ti ile Ijesa ma isiri owo. Ninu oru re o senu ba ohun to le fini se asiwaju.

### IJOBA S'OFIN LORI ILE OYE

Opolopo oru to ti je edun fun Ijesa lo ni ifanye ni ipade ti igbimo jibb igbimo Ijesa se ni oju kejidinlogun osu yi. Ninu igbimo na, won sofin lori tira ile oye.

Opolopo awon to soro lori oru na lo fi se igbimo pe Oloye miran ti ta ile Oye tan, Kamsilo Farodoye fiye igbimo na pe ki iwe oto adaiyeba pe ijoye nilati ma ta ile oye. O ni nitorina o ye ki igbimo fofin de oru na mole. Olofa J. O. Fadahunsi se alaye wipe lati nkan bi odun mewa sehin ni omu ilu ti ntraka lati tipe ijoba fi olin si oru ile oye ti.

O-soro lori inira ti awon to ra ile oye ma ni nitoripe ki oloye to ta ile oye ba gbesi, oloye titun na a ma yonu fun owo tire. Lihin igbati opolopo awon Kasejo ati oloye ti soro pupo lori oru na ni wya fi si ipanu.

Ipinu na pin si ipa meji. Ti ipa kini ni awon oloye idile. Ipinu na sopo oloye idile ko gbodo da ile oye ta. O gbo do pe gbo do idile ti won ti njoye na si. Ti unwon ba ta ile na ta, alori idi kokan ati oloye to wa nibe lo gbo do fowo si iwe ita ile na ko to bofin ma. Gbo do idile ni yio si jijo pinse wo jig na.

Ipa keji ni awon to jaye ti eniken ni ilu le je bi oye Obanla, Lejoka, Lejofi Oba Olo ati awon miran. Won wipe gbo do Ijesa ni iran ati idile won, nitorina ti awon na ba fa ta ile oye won gbo do pe Ijesa si Eniti o je asoju Ijesa ni Ijoba Ijesa. Nitorina bi won ba ta ile won gbo do pin owo re si meta, ki Ijesa (Ilesha Urban Council) ko idameji ninu meta. Ki Oloye na ko ida kan ninu meta.

### AGBERO

Lihin orisirisi ifoworo lori oru awon Agbero, ti opolopo eni se alaye pe gbo do ijoba lo nse ofin nipa agbero, ni won pinu pe ninu ibuso moto titun ti won yio se, awon koni fe Agbero nibe.

**IWE ASE MOTO**  
Lori igbiba iwe ase ni gbo do (Motor Licencing) won ni igbimo ti kowe si ijoba pe awon fe ki won fi Ijesa na se okan ninu ki won ikorita ilu ti won ni lati ma foruko re gba Laseni, nitoripe moto ti won ma ara wo ilu Ijesa ati agbege re po to ki won le ma gba Lisensi. Won ni awon tiri esi lati odun ijoba. Ijoba ti gba be won si kowe si ijoba Ijesa pe ti won ba ta ile ba won wa ile oru busi. Igbimo na gba lati wa ile.

### OYE SAFAYE

Lihin igbati awon Komiti to jintoro lori oye Sapaye ise tan di won si fi ipinu won han pe Ogbeni Alada ni awon gba pe o to lati oye Sapaye ni gbo do won faramo.

### ILE IWE GIGA NI IJEBU-JESA BERE

Lati edun to koja ni won ti nkeko ni ile iwe giga titun ti won da sile ni Ijebu-Jesa.

Sugbon lati ose to koja ni awon alaye ile iwe na ti fiwo ikedo sode sile pelu ase ijoba ti ile iwe na ni won yio se ni oju Satide, ogbonjo osu yi.

Olofa S. O. Awokoya; Ohseto fun ete ikoko ninu ijoba ti Ekun Iwo Orun Najirira ni yio se alaga. Ni agogo merin ifole ni aseje na yio bere.

### MOTO SISE NI EKUN ILA ORUN FE BERE

Ni ipadaba kan ti egbe awon onisowo eniadada se ni Aba laipe ni Ogbeni Godwin U. Meniru tso fun ipade na pe won ti seto tan lori idasile ise moto sise ni Ekun Ila Orun (East) Najirira.

Ogbeni Godwin Meniru je okan ninu awon io wa ninu igbimo idasile (Eastern Nigerian Economic Planning Commission). O fiye ipade na wipe ete ti pari pelu awon egbe ifowo nla kan to ase moto ni Amerika.

O ni awon onisowo na ni yio ko opolopo inu ise wa pelu awon olgbon ori nipa moto sise. O ni kool pe pupu si asiko yi ti won yio bere ise na.

O pari oru re pe won yio da ise iferohun aso sile pelu. Opolopo ise ni won ti da sile ni Ekun Ila Orun tan odun meji si asiko yi. Won ti ise Simple nibe, won ti ise Apo koko nibe, won ti ise Awo, Bata, Ayo ati orisirisi ohun elo nibe. Won si ti se ope ise Kekp (Bicycle) sise yio bere laipe.



### OLOLA OLU KOMOLAFE

On ni Oga ti iwe giga ti Ijebu-Ijesa. Won yio fi ile iwe giga na ni ogbonjo osu yi.

# FA OGBON YO

## KOLOKOLQ. AKUKO ATI AGBADO.

Eyi ti a rigba siwaju wa lati Owo Ogben S, B. Oriowo lati Omi Adio.

S. B. ORIOWO so pe " Itosona temi wipe ki Oloko na koko gbe Akuko soda, ko gbe Kolokolo la nigba keji ko da Akuko pada, ko gbe Agbado la ba Kolokolo, ko si pada lo gbe Akuko nigba keji.

OLU OWOEYE ti K. 44 Anaye na sobe pelu alaye pe fiti Kolokolo ati Agbado soju kanna dabi ibegunsi Alagunsi ati Opolo duro po ti elegunsi ko le fi opolo gbata ni.

J. OLA FADARE ti L 73 Ifofin Street Ilesha se itosona bakanna.

Awon to se itosona bakanna ni ogbeni Timothy O Seweje, V. 30 Igbaeye; M. Ola Ayeke Western Tailoring Dept., B. 106 Okesa Street Ilesha; Martin Ola Olukanni F. 14 Balogun St., J. F. Lanipekun D. 34 Egbu Idi; Samuel Olu. Omoniyi, C. 8 Ereja St.; M. O. Ekundayo, Esa-Odo Jona Ade. Alawowo, Box 21, Ilesha; S. O. Ayeni, S. A. Shalata, Oluko AM. 5 Iroye; S. A. Adetuberu omo ile iwe Ibodi, Kanselo S. Ade; Jegede, Ibodi; J. O. George Adngbo Eyindi Ibodi ( Oluko ) S. A. O. Adedeji, Oluko pataki ni Obokun High School; Kanselo S. O. S. Obilaye, X65 Oke-Iro

Obinrin kan soso to ni ife lati so si oro na ni Omidan STELLA BASOLA ti I. 32 Ifofin. On na se alaye bakanna. Ogbeni Sunday Fadugba ti A. M. 11 Iroye se alaye bakanna.

IPARI:- Ni ipari gboogo oro, a tilẹkun oro lori itosona na. Ko si oro ti eniti o tase. A dupẹ lowo gboogo awon to toni sona bi a ti se le mu ede ayede to ju meji to si to bi meta wa si ipari laisi ipalara fun ekini, kaji ati eketa.

Eko ti eyi koni ni pe nipa suru ati ifarada pelu isera eni bi o ti wu ki oro kan wahala eni to, a le segun isorokisoro. E se o.

ENI TO GBA EBUN:- Nipa eniti o to ki a gbe ebun itosona yi fun, niwon igbati o ti je pe gboogo awon to fun wa ni itosona ni oro won tona, ti o si je pe obirin kan sojo lo nife lati da, si oro na fun wa, a pinu pe obirin na lo ye ki a gbe ebun na fun.

Nitorina, Omidan Stella Basola ti I. 32 Ifofin ni a gbe Ebun Irawo Obokun na fun. Yio dun mo wa ti Omidan Stella Basola ba nwa si ibi ise wa ni ojo Kini, Kejo, Kedogun, Kejilelogun, ati ojo Kokoanlelogbon oju August lati gba Irawo Obokun gboogo oju na.

## E RAN OGBENI SAROJU LOWO

(Lati Owo Oluta Irawo Obokun)

Ogbeni M. A. Alo lati Okebode nife itosona fun ore ti oruko re nje SAROJU. Eniti o ba le se iranlowo kikun lati fun Ogbeni Saroju ni itosona lori ohun to fe, ti Oluware ba si se alaye to juju, papa lona ti Saroju file yan okan ninu ohun meta ti meteta si le je tire, a o fun Oluware ni Irawo Obokun oju kan.

Oro awon to ba bojumu ni ao gb: jade lori oro na ninu iwe ose to mbo ati eyiti o tele. Oro Ogbeni M. A. Alo lo bayi:-

Ni akoko kan, Okunrin talaka kan wa, oruko re a ma je Saroju. Okunrin yi talaka tobe ge ti o je pe agbara kaka ni o fi ma nri onje oju re je. On a si ma ghasiw onje kakiri ilu, lairi owo san ti igba kan. Okunrin yi ko ni aya, kabi Omo, koni enia kan kan rara, nitori o talaka poja.

Ni oju kan, bi o ti wa ni ile pelu ihanjue aini anje ti yio je, ni ni awon alejo meta wole to o wa; won ni awon fe de si odo re. Saroju ni o dara. Nigbati won simi tan, won so fun Saroju pe Olorun ni o ran awon to o wa, pe ki on mu okan ti o ba wu ni nuw.

Oruko eyi egbon ninu awon meta wonyi a ma je OMO, eyi atele a ma je OWO, eyi aburo won a ma je SURU.

Saroju ro titi ko mo eyi ti on yio se. Bi o ti pe die Alakara kiri de, Saroju pe, o fi oro yi lo o. Alakara bi lere pe, ewo ni iwọ rope iwọ yio mur; Saroju ai on ko mo, Alakara ni o je lo mu. Owo, bi iwọ ko ba mu owo, emi ko ta awin fun o mo. Alakara lo. O pe die Eleko kiri de, Saroju tun pe wole o tun fi oro yi lo. Eleko si tun so bakanna bi Alakara ti so fun. Ninu gboogo eyi awon alejo meta yi nso fun Saroju pe ko o mu okan ti o wu ninu won, awon ko ni pe lo mo. Saroju ko mo eyi ti on yio se.

Ojo ti won ni pe won pe Saroju, pe o ya, awon fe lo, ko mu okan ti o ba wu.

E jowo ewo ni ka mu ninu won ti o fi le ni awon meteta. ? Ati pe bawo ni ?

## NIPA OWA S. IPERINDO

(Lati Qna P. Oriowo)

Kabiyesi Oba Ajimoko keji, mo re Igodun laiku epinni. si tun ki awon Ijeye pelu awon isele pataki ti o mu ni ko iwo Kanselo. Oro mi ko ni po pupo yi ni eyi ti o sele ni ojo katundin-lori owo Iperindo. Osa na efe logun oju yi, ti okunrin kan ti a abojoto gidigidi. A ri wipe lati ape ni kabuu, awako awon G.B. Igbati won ti da ona yi ko siiba- je si Iperindo lati lo ko eru- dun fun awon onisowo pelu awon (Produce) nigbati o upada bo wa onimot a ti awon agbe w won ni. si ifesa ni ojo bere si so. Nigbati o si ona yi sugbon awon ko lale o de odo kan ti a n pe ni odo Ogun ni eba ilu Irogbo ni ojo re ko ba le lo mo; nitoripe birji ti lo nitoripe ona na ko dara rara, won fi sin odo ma ti ja omi si kun aipe ewu si wa ni oju ona na. bo oju ona. Ojo keji lo to le kuro ti ibe lehin igbati o ti se wahala pupo.

Awon onimot ti nlo si ona ibe Nitorina mo be enyin oselu ki pelu agbara kaka; epolope igba ni odo ma nda won duro; tabi ni ojo won kiro won ni oju ona eyi ma nmu won di ojo keji tabi oju keta ki won to le pada si ile; ebi yio pa won, efun sa a tun je won; nwon yio si tun sun si arin igbe airotele. Iya nla ni eyi je fun omo eda ti osan owo ori le ma bo laisi ifoya kankan.

## EYI KO YE MI TO.

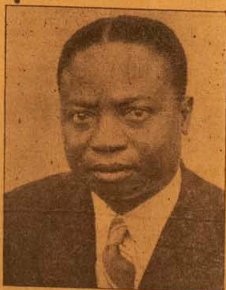
(Lati gwo Ogunturoti Faloye, Esa-Oke)

Mo ki Olotu ati awon Isogbe re, egerburu ti a ti na edegbeta wa? alafia fun nyan ni oruko Jesu. Amin Nibo ni igba toku wa ninu iriawo O je nkan to ma nru mi loju, poun ti a ti na igba poun? to si ma nra mi lenu lati igba de. E so fun mi. Eyi ra mi loju Sir. Igba, tabi ni ododun ti mo ma Tabi owo toku wanyi fun pada nrikan ninu iwe irorin, ti a si ma si apo Ijoba ni? Tabi owo na ki ngbo lati ilu de ilu, pe Ijoba fi ku lododun?

iriawo poun fun ilu bayi. A ngbo- Bi owo na ba, ku apo ibo lowa? pe egerburu poun fun ilu miran; Eto wo ni Ijoba se fun iru owo ilu miran egerburu kan ati abo poun be? Mo si bere lowo gboogo oni- t a t u n s e oju ona motu ati igboro won.

Lati oju kini oju kerin odun ti eto inawo titun fun Ijoba ma nberu de ogbonjo March odun keji, eyi je odun kan. Larin odun kan yi, igbati a ba wo gboogo ise ti awon onise oju ona tabi ti arin ilu base, agbara kaka ni o fi le ri pe nwon na edegbeta ninu egerburu poun yin, tabi agbara kaka ni a fi le ri pe nwon na igba ninu iriawo poun.

Nibo ni edegbeta yoku wa ninu Isogbe re. Nibo ni edegbeta yoku wa ninu Isogbe re. Nibo ni edegbeta yoku wa ninu Isogbe re. Nibo ni edegbeta yoku wa ninu Isogbe re.



F. I. OGBUTLUGBE

On ni Alaga fun ijoba akamo Ipetu Ijesa. Onirohin na be on ati awon Kanselo Ipetu pe ki won mase lẹki o se e se fun awon egbe to fe wona lati fomo egbe wu paq Dispenser Ipetu Ijesa.



**IFORO EGBE SIŞE IJOBA**  
(Lati Owo Onrobin Irawo Obokun)

Ti osişe ijoba kan ba wa ni Ipetu Ijesa. Iru kan, ti ato isişe osişe na ba ti ba ilu to nşise fun lara mu. O ti je asa pe ki awon ara ilu tabi omo ilu ti osişe be ti nşise ma se atako si eto ti ɛnikeni tabi egekegebe ba nşe lat gbe iru osişe be kuro ni ilu be.

Iru ife be ti ngbile ni ilu Ipetu lati igbatu agbosu to ngbile pe awon Egbg kan ngbero lori bi won yio tise gbe Oga onişe iwosan (Dispenser) Ipetu Ijesa kuro ki won si wona ati riipe won gbe eniti o je omo egebe won wa dipo re.

Eniti o wa ni Ipetu koni se alaimo pe Oga onişe iwosan to wa ni Ipetu Ijesa lori ki osişe gidi, o je eniti o doju ko isişe ti won gba fun o ni fe si gbgbo enia, o ni anu enia, Olu ufetife ati taratara lo fi nşise; o fani moja, o loto, o si ko rira abetele. Ju gbgbo re lo, o ni fe si ifidimule eto ilera ni si

Ipetu Ijesa. Gbgbo awon to ti ngbo firinrin pe awon omo Egbg imule kan ti npepe atowodowo lati riipe won gbe iru osişe başu yir kuro ni Ipetu ni oru na ti nka lara.

Gegebi a ti ngbo, won ni okan ninu awon Oga osişe iwosan (Dispenser) agbegebe, papa ɛniti gbgbo enia ti nri-ka nipa re pe tegebe lo pojuni nu eto isişe re ni won fe gbe dipo re.

Ogunlogo awon to ti nba soru nipa agbosu na lo nbege pe awon nfe pe ki awon enia pataki pataki ni Ipetu, awon bi Apetu ti Ipetu, Alaga Igbimi lo Ijaba Akamo Ipetu, Oloju la Olu. Komolafe, awon Kanselo M. O. Meadows, Olu Eric, ati awon miran bebe o wani moja, o loto, o si ko rira abetele. Ju gbgbo re lo, o ni fe si ifidimule eto ilera ni si

**ORO LORI IBUSO MOTO ILEŞA**  
(Lati Owo J. O. Fafowora. IBADAN)

Mo ki Olotu Irawo Obokun fun aye ti o fi gba awa onife ilu wa lati soru lori ibuso oko:

Amoran ti emi pelu awon Elegbe mi ni Ibadan mu wa ni pe ibuso na yio dara ni to si ile Ajimo Iona. Ibe lfe fun awon oko ti yio ba lo si ona Eko tabi Ibadan.

Bi inawo tabi iwulo re yio ba mu ki eyi ye kuro eyi

tun dara tele ni ona Ogburu. Onale wo o lati Okesa tabi Anaye to be ti yio sese lati fi e olona kan (one-way Traffic)

Yio dara pupo bi e ba tete mu ise na se ni pelu iyari bi e ti nşe awon ise miran lai kale rara.

Mo ki awon Kanselo ati awon Oselu ti o ku gbgbo oje nwon ku ise.

**EGBE ALAKUKO, EGBE OPE ATI IJOBA**  
(Lati Owo Donald Ade Aniyi Akwe Egbg Ope.)

Enikeni mo wipe egebe Oloju lo ni Ijaba Iwo Orun lode ori, Alakuko lo si ni ti ilu orun. Iwo Orun pin yelejele si ipinle kokaa fun Ijaba ibile ilu na.

Fun apere egebe Alakuko ni o wa ni Ibadan, Egbg Alakuko losi wa ni Ijaba Ilesg. Egbg Ope wa ni Ijaba Ibadan ati Ilesg ggege bi alakuko imoran baburu ti egebe Alakuko ba gbe kale. Iru eto si wa si ilu Oyinbo. Sugbon o to o si ye ki awon egebe ti o ba wa ori Ijoba ma wa aniani ilu nigba gbgbo.

Oluakuluku ijoba ipinle kokan llo ni agbara i ti se ofin ilu re de aye kan, Oluakuluku ilu ni o ni eto gbgba owo ori ati bibu owo ori le awon enia won lori, nitiri eyi, o ye ki awon Ijaba ipinle wa ma se oditu fun asanwo ori. Loto bi ilu kan ba ni owo ilu fun anfa ni ara won o ye ki awon da owo na, sugbon ko ye ki won ma puru mo Ijaba Iwo Orun ti ko mo ni pa owo na.

Fun apere a da owo ala Ife ati Ilesg, a le marun ɛnikokan fun odun die sehin, won gba owo na lowo awa asanwo ori, won si na laisi aniani kan.

Nje Ijaba Iwo Orun lo se eyi:

O je nkan iyalenu fun mi wipe owo ori Osogbo, Ife, Ibadan, Akure ati gbgbo ilu lo yato si ti Ilesg, owo Ilesg je ogbon sile nibi ti ilu miran ti je sile mejielogun. Ki lo fa eyi? Tabi Awolowo lo fa? Ko ye, ko si to lati ma mo mo diru aimo fun ɛnikeni.

Mo duns wipe Ijaba Ilesg be si qwo Alakuko mo si fe ki won ri wipe owo ori wa ko ga ju Ife, Ibadan, Osogbo Akure ati ilu miran bebe lo ni odun yi, nitiri ko si aniani ti awa ni bi ti awon ilu woyoi ko ni.

O ye o si to ki awon Ijoba wa be je ki a sanwo ori le mo oye ti owo ori le, tabi din ni odun yi fun imura sile. Boya owo ori yio din lo si sile mejielogun bi ilu miran, tabi yio to ogaji sile nitiri a wa ni ilu Asa o si ye ki a ma asa ti o ga. O ye o si to ki awon oselu wa ma wa ire ile wa ati awon enia won, laifi oselu ma lu jibiti nitiri ti a ti dibo fan won. O ye ki won ma roma ti taaka mo ti won.

Mo mo wipe awon egebe oselu olope ti o wa ninu Ijaba ille ke Ilesg yio sapa won lati wa ire gba eni-kenia si ibi ise won, nitiri opolopo onise lotu ja Ijaba awon Oba, Ijoye, ati awon ara ibile lode. Bakanna o ye ki a ma san owo awon onise wa elegebe won - egebe Alakuko. Ti dada ati awon onise ojumo gega awon egebe Alakuko ba feras asanwo ori, ati Ijoye won, awon yiosile marun ojumo bi ti Ijaba.

ma fi qwo si iru awon aba be fun ife waju ille Ijesa.

Die etou awon abana niwon yi fun aniani gbgbo Ijesa.

EKINI:- Ero egebe Olope ni wipe ko ye ki owo ori mekannu ati ti olowo ju eyi ti won nan awon ilu miran bi Osogbo, Ife, Ibadan ati Akure lo.

EKEJI:- Egbg Olope nfe atunse ni ille eyi wa, wipe o ye ki ille eyi ni ille eyi wa, wipe o ye ki awon Ijoye adajo wa ma gba bi igba won ni jube lo dipo sile mewa ti won nan fun won ggebe bi owo joko lode oni Abuku nla ni sile mewa je fun awon adajo wa pelu ise ritiribi ti won se.

EKITA:- Fun aniani awon obiaru ti on ko oko, gega bi ilu oke tabi ibomiran, o ye ki Oloju Arise pelu obinrin keta pataki je okan ninu awon adajo ille eyi lokyala pelu owo oselu bi ogun fun. Eyi yio fi han awon obinrin wipe ko si ifasihin fun won ni ille eyi wa.

EKATERIN:- O to o si ye ki awon adajo koturun ti kotu Owa ma gba bi egebe pataki ni odun fun ise ritiribi ti won nse.

EKARUN:- Ko ye ki owo omi, tabi oko ti anan ni Ilesg ju ti awon ilu miran ti o ni omi lo, ati wipe o ye ki awon oselu owo wipe o ye ki omi de ogbo adugbo bi Igbati ati adugbo miran ti o asanwo ori ati owo omi ti won ko si ni omi.

EKEFA:- O ye o si to ki awon Ijesa se abujoto Igbati ati igi wa, nitiri igi ati igbo ni Ijaba ibomiran fi ise oja ni Ijaba ibile won. Ko ye ki opolopo ma ge igi lai gba ire igi na gega bi olin ti wa, idanu lla si ye.

EKEJE:- O ye o si to fun Ijaba Ilesg lati seto awon ode asode ninu owo ori ti a nan gega be ti ti Owo, Akure ati ilu miran ti olope Ijaba ibile asode ninu owo ori, nitiri Oloju ko po to lati ma se ilu. O si ye ki Ijaba ri wipe emi ati nkan ni awon asanwo ori wa labe abo.

EKEJO:- Ojojumo ni Ijaba atijo ni nko qja ati buso moto pelu enu ati ifowosofun, o ye o si to ki Ijaba Alakuko se ise na, nitiri owo ti wa fun qja ati buso moto lati gha wa, o ye ki won ni kuka.

EKESAN:- O ye o si to ki Ijaba bojuo osise wa dada ko si ye ki won ma si ojusuja Ilesg yio sapa won lati wa ire gba eni-kenia si ibi ise won, nitiri opolopo onise lotu ja Ijaba awon Oba, Ijoye, ati awon ara ibile lode. Bakanna o ye ki a ma san owo awon onise wa elegebe won - egebe Alakuko. Ti dada ati awon onise ojumo gega awon egebe Alakuko ba feras asanwo ori, ati Ijoye won, awon yiosile marun ojumo bi ti Ijaba.

**PATUŞE PATAKI**

Ninu iwe wa ose to kaja, a gbe awon oru mejji pataki kan jade lori IBUSO MOTO, sugbon a se ge bi oje ti ɛnikenikan gbe sabu oruko ɛnikeni.

Ogbeni J. O. Ogungbe lati Iregun lo ko "ibuso moto ni ilu Ilesg" loju awẹ karun. Ogbeni Isaac Alake ti Z 67 Ijosi lo ko "Iforowere lori Ibuso moto" loju awẹ keta. Oru to jora lo fa asise na o! A toru aforiji lowo ekini keji ati lowo ɛninan okawe wa.

**OLOTU.**

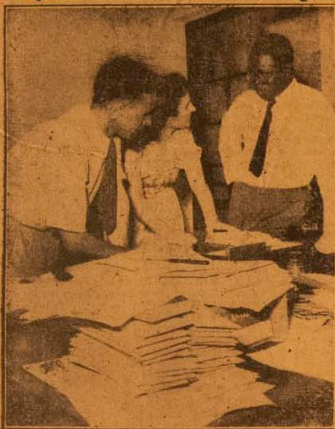


OGBEN / S. B. FASOYIRO

On je okan ninu awon omo Ijesa to ti gbe idale ri. On fa so okan re lori oro ibuso moto gega bi o ti ri ni ilu ibomiran.

# IROHIN LATI AGBEGBE

BI MO TI RI IJOBA IBOKUN SI  
(Lati Qwọ Qm'ba E. A. Sajuigbe Ibokun)



OLOLA S. O. AWOKOYA

On ni oluṣeto eto iṣeṣe ni ẹkun iwo orun. On ni yio se a'agba ni oṣo satide, ogbonyo osu yi nibi aseye aṣi ilẹ iwe giga ti Ijebu-jesu.

## OGBENI S. O. ONIBUDO DI OLOGBE

Lati nkan bi oṣe meji Ogbeni Onibudo je ẹni oṣota sehin ni Ogbeni S. O. Oni-odun lasiko to di ẹni orun. budo, ẹni o je okan pataki Ni oṣo kejilelogun osu yi ninu omo egbe iselu NCNC tiwon. sinku rẹ, ogunlogo eina lo tẹle oku rẹ de. Ni dede agogo merin irẹlẹ ite. Opolopo awon omo oṣo kọkanlelogun osu yi ni egbe NCNC lo pelu awon Ogbeni na di ẹni orun. to lo site.

## KOTU GBA OJI LOWO OLUREMI FUN OṢOBU

Bere ri oju iwe 1

rin ti ise oṣo kọkanlelogun osu yi sile meji abo (E9 : 2s : 6d). Oloye Risawe alaga kotu na lo Le ẹkese ti oṣo Oṣobu pe ni pe oṣo won. O bere lowo Oluremi oṣo kerin sejo na pari ni won bi o jebi tabi ko jebi esun ti Olo- bere oṣo ti Oluremi ti pe ni oṣo keri- keri-olelogun osu kini odun yi pe dahun pe on ko jebi nitoripe lati osu keje ni on ti pejo ti on si ti sanwo sile. Kotu bere bi won ti sejo na ti won si to won ka tabi won ko i ti se. Oluremi dahun pe ko- tu ti won ti ti ntori oṣo owori to se idiwọ.

Lehina ti kotu sope o jebi. Won ni ko san Poun Marun (E5) owo oṣo fun Oṣobu, ko san pe ti odun kan sauko yi. Lehin poun meji abo (E2 : 10s) fun alaye lo sope ki Oṣobu gba poun-ibawọ kotu, ko san sile meya ti un m'edogun (E15) ti Oluremi ti Oṣobu san fun Dekita, ko san sile ni oṣo keri-olelogun osu poun kan ati sile meji abo January 1955, osu keje sehin. (1 : 2s : 6d) ti Oṣobu ti pejo. Apa Oluremi ti sanwo sugbon ko fe po owo to san je poun mesan fi ero na sile be.

## POLOWO OJA RE SINU

# ...Irawo Obokun...

Ni oṣo kọkanlelogun osu June (29/6/55) ni rogbody-on kan be sile lori gbigba Akowe fun Ijoba ti Ibokun (Secretary Treasurer). Enia meje lo kowe fun aye na, sugbon merin lo wa fun yiyawo. Ninu a ti bere yiyawo won, Ogbeni Atolabi Abugan, Oṣelu Omo Egbe N. C. N. C. ti Ibokun wa da ba wipe o ye ki won tẹle eto olun ti Ijoba Ibokun polowo sode ki won ma site se oṣajaju.

**EKINNI:** Lati ri pe won gba eniti o kawe mejo. **EKEJI:** Eniti o mo ero lati fi te iwe (Typing). **EKETA:** Eniti o ni iwe ipon- nile lati ibi ise kan tele ri (Testi- monial).

**EKERIN:** Ki won si fi Oruko enia bi meji tabi meja ranse si ipade nla. Lehin eyi ni Kanselo M. A Adeyemi lodi si ero ati idi merin ti Kanselo Abugan fi mule yi pe ko toṣa rara, o nitorina ki won gba eniti won yio gba ki won tete fi oruko ranse si District Officer, eyini ni Ajele.

Lehin ti Adeyemi soro tan ni Kanselo Akindele Omo Egbe Akuko tako wipe ero re mu ifura da ni ati igbana ara ti o fi nsoro fi han bi enipe idi kan pataki wa ni be. O ni oriṣiriṣi "won ni" ni won ni iri gbo wipe ona awuru ni awon ti oṣo ninu ipade na yio fi gba akowe fun Ijoba Ibokun. Lehin eyi awon Oṣelu ti Alakuko ti o wa ninu igbimo yi ba tu jade nigbati awon Egbe Olope fe bere lati fi ogbon arekereke gba akowe ti won fe gba yi gegbebi aṣoso won.

Leṣe kanna ni a rigbo pe awon Oṣelu ti Egbe Alakuko se ipade mojaweri kan lati lefi awon enia wonyi han agbaye ati Ajele.

**EKINNI:** Leri aini eni otito won ti si nfi iro bo otito mole **EKEJI:** Lafilele nkan ti won po lowo nipa aṣiki idanwo wa ki won to gba akowe na ti o to loju gbigbo enia tabi ti yio le kun oju osunwon.

**EKETA:** Laife ki won yan enia meji lati fi siwaju igbimo gbigbo ki won mu e i si daraju. Iwadi lori akoko ero won yi yio dun mi ni lati le ri pe awon Egbe Olopo yi se alaye fun agbaye lori awon ibere won? (a) Enia melo lo fe ise yi? (b) Enia melo lo ni iwe eri eyiti won kede fun? (c) Enia melo loni iwe ifise-enihan (Testimonial)? (d) Kinni oṣo eri emi won-ele? (e) Iwe eri ti ta lo dara? (f) Nje won ri eniti o se ise ri ninu won bi? ti o ba je be, nibo ni won ti si se ri? (g) Nje a ri eniti o mo we ti te (Typist)? (h) Nje e dan won wo bi? bi e ko ba dan won wo ki lo fa? (i) Kinni e polowo pe e nfe ninu ipolowo ti e set? (j) Kilo fa aṣile ipinnu ikede yin ti ko ba nidi?

Kini idi re ti awon Egbe Olo- pe yi fi beru lati yan enia meji lo si igbimo gbigbo-gbo nigbati o je pe igbade kekere yi ko ni eto lati da aṣe pa gegbe a ti gbe kale ninu iwe aṣe Ijoba ti Ile Yoruba Local Government Law Sections 6



E. A. SAJUIGBE

On je okan pataki ninu awon oselu ile Ijebu. On to nko irohin ipade igbimo Ibokun fun wa. A fe ti gbigbo igbimo.



**IRAWO \* OBOKUN**

**ASARO LORI OHUNKOHUN**

**IṢEJOBA TITUN ILẸ IẸṢA MU—IṢIRI—WA**

(Lati Owo Omo'ba Gbadegbe Bepo Abokuta)

ILE IṢẸ B110 Ati B149: ADUGBO OKESA, ILEṢA.

P. O. BOX 23, ILEṢA

Telegram: Irawo Obokun  
No. 146 Monday JULY 25

**IYE OWO "IRAWO OBOKUN"**

	Ọṣoṣu	Ọṣoṣu—Meṭa	Ọḍun
ILEṢA:	Ṣile kan.	Ṣile meṭa.	Ṣile mejila
EHIN ODI	Ṣile kan kọbọ meji.	Ṣile meṭa ati sisi.	Ṣile merinla

**OJA ATI IBUSO MOTỌ**

Lati nkan bi oṣe merin sehin, nigbati gbogbo enia tigbo agbokan pe ijoba Iṣeṣa ti nṣeto lati se ibuso moto ni opopolọ enia ti bere si iforoworo ninu iwe irohin wa ati larin igboro: Ko le se alairibe nitoripe gbogbo enia lo nfe ki ibuso na wa ni ibiti o dara; olukuluku lo si mo gegebi o tiṣe dara loju t'cn. Wọn ni "Omode ngbon" agba ngbo, ni a fi da ile Iṣe', nitoribe ni a se ro pe o dara ki olukuluku so ohun ti okan re ro nipa ibuso moto na ati ibiti o ye.

Awa gegebi Irawo Obokun koni ibikan lo'kan lati to'ka si ninu awon ibiti o ni ariyanjayan wonyi; sugbon iba ohun to wu awa lati to'ka si ni inira ati aidogba ti yio wa ninu wiwa po ibuso moto ati Ibuso Oja larin ilu.

Wọn ni eni to jin si koto lo nko ara yoku logbon" Ibuso moto ni ibuba awon Jaguda, oja si ni ile ohun ini, torina o le wu ti meji ba duro po. Oja ni ibi irinsoke riinsodo awon olubara, eniti yio si ra oja ki iwo okankan, bini buso moto ni ikorita wotan wosi. Torina o lewu bi meji ba duro po. Oja ni iwọn aponle, sugbon garei ni ibudọ isokuso, torina aibojumu ni bi meji ba duro po.

Omode yio sere sere sodo, onikiri yio kiri siwaju, kiri sehin; bi eniti yio raja ti wọn oṣun ni yio ma wosi, bi oloja ti nṣajo beni oluraja yio ma sa, ti yio ma ro, gbogbo iwonyi ni kole se e se laisi aroye to nje ariwio oja, eniti o ba si nse gbogbo iwonyi ni ibuso moto yio fi ara re foko pa. Nitorina, ero okan tiwa nipe igbepo okunkun ati imole, kole rogbọ.

**OLOYE ATI OFIN ILẸ OYE**

Lati opopolọ oḍun sehin ni aiterun ti wa lori oro ile Oye. Opopolọ oloye lo ti wa ni ifehinkelin pelu awon omo idile oye to je nitoripe on gegebi oloye to je lori agbo ile ti fere ta ile oye tan. Opopolọ oloye lo ti wa ni ainife ara pelu awon to ra ile oye, papa awon to ti rale lowo oloye to gbese; Oloye titun yio ma lero pe eto'lon ni lati jẹun lori ile ti on joye le, eniti ti rale oye na yio loṣkan pe on ti ra ile na ni arapa.

Bayi ni ifehinkelin ati ainife na nlo siwaju ati siwaju. Ainife ati ifehinkelin wonyi ko te enikeni lorun, nitoribe ni awon oselu gbogbo se nwona ti won yio gba fi oro na saḣe eto. Nitori ki ainife ati ifehinkelin wonyi le lopin ni igbimo Iṣeṣa se sofin leri cita ile oye ni Iṣeṣa ni ojo keji-dinlogun osu yi.

Lati igbati won ti sofin na ni awon kan ti nfora da da inu awon oloye ru nitori oro Egeke ko-gege. Ohun to dun ni nipe awon to nse kundekunde ibaje bayi pelu awon to nwona lati se iru ofin be lati ojo pipe.

Ohun to wawa ki awon oloye wa gbogbo nipe awon Kanselo ko fi oro na sika fun won nitoripe opopolọ lo wa ninu awon Kan-elo Iṣeṣa to je enito le joye lola, tesi ni pe iru ofin be yio de on na; Ohun ti a fe ki won mo nipe ko le je ife enikeni lati joye lori ofo gegebi awon oloye wa ode oni koṣe fe joye leri ofo. Beni ti won ba ti ta ile tan iyoku dofo.

Aye Oloja Fadhamsi ati Ogbeni Olofo, eku dabi igbati enia so owo Ogbeni Adazym, Agoyu ilu Soji mo gogjo ti ghogbo re si mu—rnmu. Eleye ye awa Omo Obokun, papa Loya Olofolewoyke gegebi alakoso fun iṣejoba ti ilu Iṣeṣa.

Eleyi koni abuku kankan rara Nitorina mo toro gafara oro awa Ogbeni Adazym, Agoyu ilu Iṣeṣa, nina Igbimo aṣape ti ile Iṣeṣa, nipa oro won to jade ninu Iṣeṣa awon Obokun ti ojo 27/6/55. Emi iba tunse alaye di siwaju si, sugbon yio dabi eni wipe mo fe fi oro na gbe fun enikan ni. Beko rara, eye ati ogo ile Iṣeṣa kun oṣan mi yu aponle Egeke kan lo.

Nile karu cire, Egeke ni eko iwe ati imo won gaju ti ilu yoku lo, sibe won nse aponle Iṣeṣa, fen eto ti e se yi. Nitoto enia to ni ogo, nipa miran ki mo ti ibinu ha wa ni oṣun re. Nitorina mo tun fi iwe yi juba fun gbogbo emu Obokun. Eki je owofin ori jimo.

Ni asiko ti a wa ni oniyi, ati gegebi itesajawo awa omole Iṣeṣa ti ri, ohun ti o se won pupu jule ti a si se alaini to ni awon asiwaju toto, ki se gbogbo wa ni a mo awon koko die na to wa ni idi oro awon asiwaju. Aimo wa yi si ni di pakti ti a ni lati se gafara si oṣu aheso nipaṣe oro awon asiwaju. Opollopo wa, Owo baba ni a wo, a ki wo se Baba. Didun lasan ni a wo, a ko mo mo ibiti iṣeṣa ti ro. Ohun kiri ti o ye ki mo ni idahun ibere yi "Tani asiwaju toto?" Owe awon oyinbo kan so bayi "Bibi ni a nbi olori, a ki fi ni ni e." Itunnu owe yi nipe eniti yio ba se olori lati ode gran ni a ti da mo, kiṣe gbogbo enia ti a fun ni oṣun yi lati se asiwaju, owo ko ni a fi nse asiwaju, beni ki se mo—mo wi—mo-ro, mo—mo lenu-bi-abe. Kise bi emi kesi nibe aju ko ni kun. Beni ki se iye ori owo pelu.

Bi o ba se ti owo, tabi ti enu didun ni a fi le di asiwaju, opopolọ awon asiwaju ni ilu oyinbo lori ni a ki ba gbo orokun won rara. Ni akoko kan, ni iwon oḍun pupu die sehin, ni ilu Gesi omo oḍun merinlogun pere ni won fi ile oye Ajiroba. Oruko oḍumekunrin yi a ma je William Pitt (the younger).

Bi ayin olugbo wa ba ma ru ipa ti Ajirofa wa ni ilu Oyinbo ni, e ole mo agbara na ti won fi le odo mokunro si lowo gegebi asiwaju orile ode Gesi. Opollopo awon asiwaju ni won nse kita—kita lode oni lati di oron ni bi asiwaju, sugbon yala ki o je wipe awon papa ko mo ona ibiti awon nfe mu awon ti o ntele won lehin lo ni, tabi kio je wipe awon enia kan lo nko won lati tele won, Iṣeṣa awon asiwaju bayi kole ko wa de ile leri. Aṣehinwa-ase-hinbo ati asiwaju ati awenti ntee won, gbogbo won ko jin si sibu.

Nje tani ebiyi wa lori re? Awon oḍgbi ninu iwe ti won nise iwadi ohun pupu, ti won si tiri tiri nipa oro agbajo enia so wipe bi a ba ko oggrun enia ojo, boya ni a le ri ju fi awon enia meta tabi merin ti a le pe ni asiwaju toto, ba kanna si ni idakeji wipe ninu oggrun enia, iwon bi adurun ninu

won le bi aguntan tabi ewurc ti o se tan lati tele enikeni ti ba gbe ara re soke gegebi asiwaju tabi olori.

Eyi yi gbe aheso rara, be lo ri larin ogugbo awa enia, iba se ni nina Soṣi, tabi ninu Mṣalasa, tabi ninu Iṣeṣa, tabi ninu Iṣimpo eye enia ba wa lati jiroro tabi lati so asoye.

Idi re eyi ti a fi ni lati soṣa gididi nipa iru awon asiwaju ti a ni ara wa se lai je wipe ilu yan wa fun iru aye na, tabi iru enia wo ni awon asiwaju ti awa papa ntele.

Boya enyin okawe wa le ranti itan afoju kan ti a risa ninu iwe "IṢAPA" nigba ewe wa. Ni kukuru, Afujo yi gbe fitin kan dani ni oru ninu okunkun, a koo le da enikeni ti o wa ni ode oni ko ni odu wa re si ntele ni ebi.

Ni ottyo imple je ami ireti rere ninu okunkun, sugbon sibe o ye ki a mu suru lati wa idiri awon ti fitin wa ni owo won ki a to tele owo. Gbogbo awon ade mudi asiwaju ti o wa ni ode oni ko ni odu igboya lati so fun awon ti won won wipe alairiran ni awon papa gegebi Okunrin afoju ni to so ninu iwe "IṢAPA" pe "Eso rere kini ti asiwaju ni lati ni si iwa—aimo—ti ara-eko nikan". Ede yi je oro ti ko jin si enu tomodede tagba wa, sugbon die ninu wa ni a mo gbogbo ohun ti ede ta sopo.

Bi a ba ri awon enia ti won nse kita kiti, ti okiki won si nkan, awon ni lasi oṣan won eni imo ti ara—eni lo nigbe se ninu Asiwaju toto ni lati fe awon enia gegebi o ti je ara re, ti a ha si uti oro na waka si ri wipe towo teso re lo mo.

Esu keji ti a ni lati ri ni ara asiwaju rere ni ifarada. Owe Yoruba kan so pe "Bini oka ba ni suru kole ko ori tutu jo." Bi o ti wa ni ile Yoruba beca ni o wa ni ile awon Hausa. "Oni suru ni nse Oko omo Alasa."

Ni oṣa keji, mo tun fi oro mi yi kesi Ogbeni wa Josy Olaleye Ebusi-meṭta, wipe igba meji ni arakunrin re yio se o ti iwiyio fori jo. O dabi eni wipe epe na le fo ju ohun to sonu lu.

Nje a le ba enikan ja kodi ti gbogbo ile? E mase je ka fi ote ba ohun ti a ni si je o, Iṣeṣa ni Iṣeṣa ninu o nibi kibi gbogbo. E mase je ka fi ote sife ka lo ma pa lalapa. Idominasi ki se arun ka ni so ko igba re fun ni.

In ro we oro, nipa ti Ibuso motọ; bawo ni alaye na iba ti dun to, ti Olotu wa bibe lawa lode, bi ona—meji tabi juṣe lo ti ojuṣe loti se Ibuso motọ na si ka to le tesi oro na. E ku liri ara da, ile ati iṣe ilu o.

**AKOLE OLOTU:**— Awon ibiti a fofusni ni Ogburu, Itabojun, Ojo Oba nibi iṣe eleran, o si mase je bi meren dani nibe) Ibi Iṣa oju Oba ara larin ile Ajimo lati ile ti won ti ara koko (Produce Store) nibi gada Ora. Ati ibiti enyin papa ba tun rope o dara ju ibiti enin awon merin wonyi.

ROGBODIYAN LORI OYE ODO-IN IJEBU-JESA

(Lan Oyo Kanselo J. B. Awe Ijebu-Jesa)

Kl emi to ma ba oro mi lo lori Oyo Odo In Ijebu Jesa yi, ti nse ipo keji Oba Ijebu Jesa, ma ko loto aye aforiji lowo Olotu Irawo Obokun lati gba mi laye lati te irohin mi yi ni kikon sinu iwe Irawo Obokun oloyemomo ti nasa jado loose. Ati sawaju si, ma tun loto aforiji lowo awon omo Ijebu Jesa ti o wa ni tabi ni idale lati yami leti ati asiko won lati fi okan ba oro mi lo ninu iwe irohin yi.

Asipe papa awon ti oro mi ba ta ba wai ti o ba baani kinwon masse ka si ota tabi abimuku, nitoripe eniti o ba ti gba lati je oselu ki yio becu lati ma so otito ti o bari ni gbangba ki ina otito ba le tan si bi ti okunkun wa, ki esu ati awon nkan ti o feran okunkun jumole le sa jada, ki aye si gba otito ati ododo.

Ni oyo ketala osu kerin odun yi a gbo pe Oloye Odofin Ogbeni Komolafe se alaisi, aye re si solo ni- ni Igbomso Ijebu-Jesa Local Coun- cil nitoripe o je okun ninu awon Ijeye ti awon yio ma yi pada lodo- dun. Lehin iku Odofin yi, awa Kanselo ti o wa ni igboro Ijebu Jesa pe ipade awon Ijeye si ile Oloye Saba, igba keja Oba Ijebu. A ba won soro lopo lori yiyin elomiran ti awon na fi je Oye U. Odin, awon ti Ijeye si ni adehun pelu awon Kan- selo pe bi o ba se awon Omo Ilu lori eniti o to aye Oyo ma lati gbe ko won so fun awon Ijeye, bi o ba si je awon Ijeye na leri eniti o da- ra loju won awon yio fi han awa omo Ilu, gbo gbo wa gba be.

Fun idi pataki pe eniti o ku lori Oye ma omo Ilu ko mo papa jije re, be ni ile Oloye yi ni awon omo Ijebu Jesa ma npe si lati jiroro nipa ohun ti yio je anfaani Ilu wa ati pa- pa julo Ila Ijebu-Jesa ko rogbo lati akan bi odun mesan asinin, nitoripe awon die penete lo fi Ogboni to wa ni bi lori je Oba Ijebu. Sugbon oisayi a dupe pe awa omo Ilu ti gbo ede ara wa, sugbon o ku sariin awon Ijeye Iwarerika ki won gbo ara won. Egbe Bajimo ko re denu, egbe le- gbe wa ko lo pejo lafin Oba mo. Fun idieyi awa setan gegegi Kan- selo lati gbayanju lati ripe arin awon Ijeye wonyi dogba ki gbe le ese larin Ilu wa. Nitoripe alafia ati irepo la wa lan.

**AWON TI O NDU OYE**  
Nigbati Oloye Komolafe yi ti ka ni gbo gbo omo Ilu Ijebu ti fikan si pe Ogbeni G. F. A. Arowobusoye ni awon yio fi je Oye yi. Omo Ilu lo wadi ero re nitoripe ona ison po, on ko fe ki nkankan di on lo- won' ati pe ile oye deruba on. Awon omo Ilu sekeri fun u o si faramo ero won.

Lehin eyi Ogbeni na pelu die ni-

nu awon Omo Ilu lo so fun awon Ijeye. Sugbon awon Ijeye na fi ye won pe awon ti ni eniti won yio fi je Oye yi, awon si ti difa si, awon si je, awon ti mu, awon si ti gba owo lowo eni na lati fi han omo Ilu ti eni na yio je oye re le lori. Lehin eyi omo Ilu seto lati ba awon Ijeye soro ni ile oloye Saba, sugbon ti o wa ni tabi ni idale lati yami leti ati asiko won lati fi okan ba oro mi lo ninu iwe irohin yi.

Lehin ti a ba awon Ijeye me ti o wa yi se ipade tan, a wa ni ipinu pe so wa pade Oba ni awon Ijo- ka si ota tabi abimuku, nitoripe ye re ni Adu loju ipade won. Olo- ye Saba jise fun awon Ijeye yi su- gbon won si je pe awon ko fe ri wa soju pata pata nitoripe ohun ti awon tise ni awon tise, awon ko fe mo ohunkohun Ikin Iyea mo. Lehin opolopo iwadi ni awa to gbo pe Ogbeni kan ti won ape ni Ten- de ni ni Ilorin ni won fe fi jeye na.

ERO OMO ILU

Opolopo ninu awa omo Ilu ko mo Ogbeni na rara nitoripe lati nkan ti \$12 lati nkan bi odun meta- lelogojin Ogbeni na si jada ni Ilu Ijebu. Akokoti Ijebu re ku ti eniti ioa mo, on ko aye. Ati eniti o ba ni si Ilorin lo le mo die fun idi pe ko fara mo omo Ijebu-Jesa tabi Ijesa kankan, a fi ara Ilorin. Nwon ko Egbe omo Ijebu Jesa jo si ile Ogbeni na titulo tuka ki Ogbe- ni S. O. Owoeye to se wahala lati ko jo si Idu ile ara re. Ati pelu pe eto igba ti Ilorin yato si ti ile Ije- sa, eniti o si ti lo bi ogoji odun ni Ila kan ti di ara Ilu na. Iwa ati eto iselu won ni yio mo. Fun idi eyi, a ronu si pe ogbon iselu Baba na ko le wulo fun wa ni ile Yoruba lode oni yi.

Sugbon Ogbeni G. F. A. 'Arowobusoye ti je enikan ti to si faramo Ilu yi lati igba ewe re wa, o je Ijeye igba keji Lolorimo Odo-Oja, o ti san fun ogbolowo odun ninu Ilu wa (Tax assessment Committee) rui je okan ninu awon oluseeto owo ori (Tax assessment Committee) Titi di oni oloni enikan ko ri asise re rara, o di ope kan pataki mu ninu Ij. C. M. S. Ilu yi, ko ti yi mo lowo, o je Olori Egbe lati opolopo odun wa egbe yi ko tuka mo lori.

Awa wa ronu si pe Ogbeni yini yio wulo fun Ilu wa ju Baba Ilorin lo nitoripe Ilu yi lo agbe; igba derun, a jo jola re ni, igba 9re, a jo la keja ni. O de mo alera omode ati agba wa ati papa jije oye re yio la awon Ijeye ti o ti yapa kuro lara awon Oloye Egbe won, lati akan bi odun mesan se- his larin awon elegebe won yoku nitoripe gbo gbo awon Ijeye wonyi lo ni life si.

Bere ni iwe ope to nbo.



AGUNBIADE KEJI, APETU TI IPETU

Onirohin wa kowe lose yi pe awon kan ti nse ipade lori bi won yio ti se gbe oga onise igbegbogi (Dispenser) Ipetu Ijesa lo lati gbe omg egbe won dipo re. Onirohin wa be oloye na yi ati alaga Ijeba Ipetu pe ki won maso jeki o se e se.

Ikede Ati Ipolowo Oja Ninu

"IRAWO OBOKUN"

OJU EWE KINI

Igba 1-12	8s.	fun insi kan.
Igba 13-25	7s. 6s.	" " "
Igba 26-52	7s.	" " "

OJU EWE KEJI

Igba 1-12	5s	fun insi kan
Igba 13-25	4s. 6d.	" " "
Igba 26-52	4s.	" " "

OJU EWE KETA

Igba 1-12	7s. 6d.	fun insi kan
Igba 13-25	7s.	" " "
Igba 26-52	6s. 6d.	" " "

OJU EWE KEJO

Igba 1-12	6s.	fun insi kan
Igba 13-25	5s. 6d.	" " "
Igba 26-52	5s.	" " "

OJU EWE 4, 5, 6, TI 7 JE OWO KANNA

AKIYESI.

A se ifilof yi fun enyin onkawe ati onibara wa pe latj igba yi lo ki enikeni mase fi oruko osise san owo fun ile-pro ite'we wa bi ko se pe Olotu tabi Manager IJESHA PRESS LIMITED. A si fe ki o ye yin kerede pe ki i se ebi Olotu tabi Manager bi a ba ri eniti owo re ba so nu nipa aikasi alaye yi o.

ALABOJUTO

PELU TI OJU EWE I'ENI.



E FI IBUSO MOTO SI OGBURU.

(Lati ọwọ Gabriel A, Daramola, Ijesu-Jesa)

Ninu iwe Irawo Obokun ti oṣe (Development Committee) Igbim 9 ti o kọja yi ni a ri wipe Olotu fe idagba sọke iṣe ilu po ju sori ti aforoworo nipa ibuso moto, eyi si ọna ile-ife yi? Bi be ko ko tiṣe dara pupọ nitiri o fun olukulu ku ye ki o wa fun eto akoko yi laye lati ni aye sọ ọro lori ohun iwa ibuso ọko rara,

O ni iṣe lẹta ti o je wipe a ti nife ibuso moto ule yi sugbon ti Ijoba ti o kọja ko kubi ara si, nipa ọna ti won ngbe ọro na gba.

Akoko yin je "Ijoba bi o da o wa", nitorina ko si eni a le da ebi re fun. Mo ni ireti po Ijoba Ilesha ti odu oni koni jeki a bu awon ni ebu ti awon iu miran ti fi bu Ijoba Egbe Alakuro pa eto won ni je byoro. Oun 1956 de tan nitorina o, ankolun ti e o ba ye, e se ki jata jata.

A gbo pe ọna merin ni o wa niwaju nyan. Ekin Oja Oba ati ayika re. Ikeji ọna Iwara, ikeṣa ọna Ife ati ikeṣin, Ogburu.

OJA OBA:- O wu ni ki a je etan pe iṣe sugbon oṣi ọna ofun ko je, toto ko ma se bi o wa. O dara ki o ko ni ibuso si arin nu sugbon asa be ko ba ode oni ma mi. Papa se e ranti onun ti o jele nigbati e fe ko Post Office si inu oja? Awon alatako ude nigbati a so wipe yio ma ile bi mejji loṣo.

A ko fe ki Ijoba yi tan wa je pe AWON ONILE NI KO GBA. Awa papa ko ran nyan lati lo wole onile. Ibuso ọwọ ko ye fun arin oja nitonpe a niani se eto ti o ko ni fun awon oṣimolanke ni aye ti yio pa agiri omu lara. Eto yi yio ma ogiri mimu yika loṣo, eyi ti yio so ọna re di oṣi na kan (One wa traffic).

Emi ko ro pe arin ilu bi gja yi ni ru ogiri amoye eleṣe marun ye fun. Nipa ibi alaye yi mo ni ireti pe e o ti ri aadgta ti o wa nipa ero lori Ibuso ọko ni oja.

ONA IWARA:- E ma se fi ori kunkun se iṣe yio. A gbo pe ogbeni Aluko so wipe abata ti poju Iona Ijofa ati papa bi e ba fe kun yio gba iṣe ọko kan lati lo ma ru edu Reluwe lati Oṣogbo fun adyta se ki o si ma ru igba meṣa loṣo.

O si se alaye pe odunun ni yio si ma na wa lowo. Papa irufẹ ile be gboṣo wa fun odun bi marun ki o ta bere si ilo re, e o fi odun kan kun iṣe yi, e o si fi odun marun se meṣe, odun wo ni e o wa se ibuso ọko fun wa nigbana? Owo ti e ba ya lati fi se e yen, iṣe owo ori ko ni yio ti jade nigbati ibuso ọko ko ba se lo dipo ti yio ma owo wa? Oja Ijofa ti ara re ti.

ONA IFE:- Mo be enyin egbe Alakuro ati Ijoba Ilesha pe ki e ma se jeki awon elomiran fi wa ta chin. Bi e ba daba ibuso ọko si inu ira ọna Ife yen o dabi Igha ti a so pe aja ntoṣo, a gbe aja ta, a fi ra oṣo ni o ri si ọna wa ra ti a ni ko dara. Mo lo wo agbeṣe ile ti won fi enu kan yi lehin igbati mo wo wa iran Ijoba wa ni ipade ti o kọja.

Iau ile ni ni Ora ati Ayao ti gade. Inu ira ile na ni omi Akọja san si. Oṣa meta ni won ti sin (cover) omi na larin akan bi adofe se bata sira.

E ma se fi emi imotara eni se iṣe gboṣo ilu. Se ki se pe awon ti o wa ni



OGBENI S. B. ORIWỌ On lo kọwẹ nipa aidara to wa ni ọna Iperindo Lati ig a de igba ni opolopọ ena ti ukowe nipa ọna na pe o nife atunse.

ANNOUNCEMENT

This is to announce to the general public that after the 25th of July 1955 the Office of the Ilesha Press Ltd will be removed from B 110 Okesha Street, Ilesha to the work-shop, B 149 Okesha Street, Ilesha.

Therefore all communications should be directed to: Ilesha Press Ltd. P. O. Box 23, B 149 Okesha Street, ILESHA.

AKIYESI

FUN GBOGBO OMO EGBE NCNC-EGBE AKUKO A fe ki gboṣo omo egbe N.C.N.C mo pe ipade oṣi mejo-mejo ti a nse ni Wednesday ko yi pada: nitorina ki gboṣo omo egbe fi sọkan lati ma wa si gboṣo ipade dede.

E FI IROHIN IPADE IGBIMO YIN

SỌWỌ FUN TITẸ JADE NINU

Irawo Obokun

FILO PATAKI Fun Awon Onibara Wa

A be olukulu ku awon Onibara wa ti won je ILESHA PRESS ni igbese ki won ki o mu ni okunkun-dun lati jeki igbese ti won je ki o tete de owo Olotu iṣe yi ni ipari oṣu June titi di ipari oṣe kini ninu oṣu July 1955, ki a ba le ti igbende nla ninu apakan iṣe yin ti o ti ku

Awon elomiran so pe ọna ti o wo Ogburu kere sugbon emi ko mo ọna ti a ko ni fi kun ni Ilesha. Emi ti o ba wo ọna Iloro jade si Okesha yio ri bi awon onise wa ti ni kun ọna ti o wa iṣe. Ogun oṣu yio kọja si oṣo alagbese Ogburu Iajumo benti ko si idiwọ ko si si ewu fun won. Mo gba Ijoba Ilesha ni iwanja pe ki A YAN EKO NIBITI OWO WA TI TO AGBON.

# IJESHA RED CROSS WEEK

1st. — 6th. AUGUST 1955.

## E RAN AWON OLOTU RED CROSS LOWO

Lati Owo Ogbeni K. Y M Mackenzie, (Ajele ti Ipinle Ijesha)

Kabiyeti, Oba Ajimoko enyin Oloye Ife. Ijesha ati enyin Kanselo pelu Ore jake Jado Ife Ijesha; eyi ni lati fi sicutigbo yin pe ao fi odidi oye kan se ajodon fun Egbé ti a pe ni Red Cross ni gboḡbo ayika Ife Ijesha. Aseye na yio bere ni ojo kini osu August de ojo kafa.

Ninu eio aseye na, a fe ki olukuluḡbi fi idawo ran Egbé na lowo, Iye owo ti a nfe ki gboḡbo Ipinle Ijesha da, tabi ti a feki won da ju ni egburun poun lona kan ati abo (£1,500). Ninu gboḡbo igboke-ḡbodo wa ni a ti fe ko owo na jo.

Fun iyofiti ita Ayo Orire naati ki e le mo oruko awon to je ki e wo ina Krawo Obokun ti ojo kejo osu yi.

Ehun marundinlogorin ni a ni sile fun Ayo Orire na. Owo ti a feḡ gboḡbo ebun na je adojú poun (£150). Ibi le idaraya to wa ni enu odi ona Osogbo ni won yio ti tayo oriri na ni agogo merin ojo Jimo ti se ojo karun osu to mbo. Geggbi ao tise pin ebun ayo orire na ni wonyi:—

### IYE AWON TI YIO GBA EBUN

1	Sewing Machine
2	Raleigh Bicycle (gents)
1	Rudge Bicycle (gents)
1	Gramophone
1	Radio
1	Tennis Racket
1	Tilley Lamp
1	Wrist Watch (gents)
1	Wrist Watch (ladies)
1	Pressure Stove
10	6 yard length Cloth
4	Table-Cloths
4	Cartons 200 Pirate Cigarettes
4	Plastic Rain Coats
4	Blankets
1	Sauce-pan Set
1	3 dozen dinner plates
3	Kettles (aluminium)
3	Frying Pans (aluminium)
4	Tins (Table Water) Biscuits
4	Galvanised buckets
4	Hurricane lanterns
2	Tins digestive biscuits
6	Whistling Kettles
4	Tea-pots (earthenware)

### ORPO 75 Prizes Aropo Ebun £150 : 0 : 0d:

Awon Iye Ayo Orire na ti wa lode fun ita. Šile kòkan ni iwe kòkan. E le ti iwe Ayo Orire na ra lati odo awon wonyi:—

#### LOCAL COUNCIL

- 1 Ifewara
- 2 Ifelodun
- 3 Oke-Bode
- 4 Kiriji
- 5 Ibokun
- 6 Ijebu Ijesha
- 7 Esa Oke
- 8 Ipetu Ijesha
- 9 Irepodun
- 10 Muroko
- 11 Ibofi
- 12 Awtictoro
- 13 Oshun
- 14 Itagunmodi
- 15 Aiyepaju
- 16 Iria
- 17 Iwara
- 18 Isa Obi
- 19 Ilapeju
- 20 Aiyegunle

#### AWON ASAJU

- Ogbeni Akinyemi
- M. B Komolafe ati Abraham
- Oloye Loja Oke Bode
- Ogbeni Familatí ati Adeḡba
- M. A. Adeyemi
- Ogbeni Ijebu Jesa ati Orioke
- Loja Esa Oke ati Ogbeni Babajide
- Ogbeni J. A. Oni ati Ogunjajuḡbe
- S. Akinḡḡbe ati J. A. Ajayi
- Loja Istreyun ati S. O. S Obileye
- Ogbeni S. A Ojo ati J. O. George
- Loja Osu ati E. O. Ayoola, Adeyeye
- Osunloye Oḡunro ati Lawanson
- Loyin Itagunmodi ati Fapoh uḡda
- Aleko ti Iloko ati Kanselo Oludare
- Ogbeni J. B. Oshunmakinde
- Oloye Lumobi
- Ogbeni S. O. Bewayi
- S. O. Makinwa
- Š. O. Thompson, E. A. Fajemisi

Eyi to poju ninu owo ti aba ri kojo ninu Igboro Ifeja ni ao na leri ile Ibojuto alafia ilo (Welfare Centre) ti a ko si Ifeja ti ao si yi laipe. Awon owo ti aba ri kojo lati akamo Local Council kòkan ni ao pin fun nina fun won lori bi won ba ti dawo to lati akamo kòkan,

Awon owo be ti aba ri kojo ni ao fira egbogbi ati irin ise ilera fun ile igboghogbi, ile igbebi ati awon ile iwe gboḡbo.

Ao si office kekere kan fun eto iwadi lori gboḡbo nkan wonyi lati oyo Monde, ojo kejidinlogun osu yi (July 1955) ni ibi ise Ijeba Ijesha. Ni office na, e le ri iwe Ayo Orire na ra, e si le bere fun ohunkohun lori awon eto to wa fun aseye ose Red Cross le.

Pelu iyonda Egbé isowo U. A. C. Ijesha, ao ko gboḡbo awon ebun Ayo Orire na sinu yara onidingi kan ni kingway Store fun enikeni lati ri lati ojo Kejidinlogun osu yi si ojo Jimo ti ise ojo karun osu August.

Ni agogo meria ojo Jimo ti ise ojo karun osu August si ao ta Ayo orire na ni Recreation Ground ni enu odi ona Osogbo.

Ni iwun igbatu o je pe a tise oye Red Cross yi lati ri pe a ma ohun elo fun ilera wo Ipinle Ijesha, mo be olukuluḡbi yin loruko Obokun ati Iteḡsiwaja eto ilera ni ile Ijesha pe ki se a tleḡin oje Red Cross na ki se ri ri pe o yori si dada, Obokun a gbe yin o.

### AWON ASOJU IGBORO ILESHA

Ilemo - Itishin, Hon. J. O Fadebusi, Ikoti, J. I, Ibronke ati Adeyekan, Isinkin, J. M. Ajayi Obe, Iwera, S. A. Famuyide, Ifofin, M. L. Ekundare, Idifi, S. B. Farodoye, Iforo, M. B. Fowome, Ifoshan, Gabriel Esho, (Okesha Lower) B. B. Makinwa, (Okesha Upper), Olayinka Siyanbola, Oke - Esho, R. A. Ajayi, (Egbedi Lower), E. A. Ori-owo, Ijamo, I. O. Odeyemi, Igbaye, D. A. Olarewaju, Ijoka (Lower) David Seweje, Ijoka, (Upper) S. L. Oni, Igbogi (Lower) A. O. Olatunbosun, Igbogi (Upper) David Onigbogi, Omofe, A. D. Odanye ati J. A. Alade, Ishare, E. D. Bolaji, Anaye, E. A. Joshua, Ijofi, Abudu Lasisi Takuru, Odo-Iro, John Fashugba, Oke-Iro, J. O. Martins, Oke-Iyin, E. M. O. Ogunbiyi, Ishokun, M. A. K. Esho, Ishona A. O. Aduroakin, Ayesho, M. O. Owotumi, Iboḡirin, Orikiran, Itakogun, S. B. Ademoyese, Isokun, A. O. Durojaiye, Egbedi (Upper) Jonathan Ovedeji, Iroye, J. O. Ikoyin, Ifofin, H. O. Awodiya, Ereja, Adeniran Oshundahunsi, Ishida, Odo Esinra, Odo Agbede, Shewu Arowojobe, Ikoyi, Oromu, Aragan, J. O. Babatunde.

### RED CROSS WEEK 1st.—8th. AUGUST 1955

- August 1st 5 p.m. Football match at Ilesha Gram. Sch. Ground.
- " 2nd 7 30 pm Cinema Show at Obokungbasi Hall by P.R.O.
- " 3rd 5 pm-7 pm Lecture at Obokungbasi Hall by Dr. Casan
- " 4th 4 30 pm Boxing Match in Obokungbasi Hall.
- " 5th 4 pm Drawn of Raffle Tickets at Council Recreation Ground Oshogbo Road, Ilesha.
- " 7 30 pm - 9 pm Debate at Ilesha Grammar School.
- " 6th 9 pm-2 am Grand Dance at Obokungbasi Hall. In attention Central Hotel Ibadan Orchestra, & C. A. Balogun's Orchestra Ilesha.

For further details listed to Redifussion and to announcements of P. R. O. Van.

### OSISE IJGBA SAPELE KO EKUNWO

Teletete ri šile meji le monu tabi ajeppe ninu eḡkun-  
toro ni awon osise onise  
wona na: Torina won se ipade,  
igboro (P.W.D.) Sapele ma  
ninu ipade won, si ipinu si pe  
ngba, sugbon ni osu keta  
awon ko fe eḡkunwo na mo

Won ni awon nfe idapada  
owo oḡḡḡ won sori šile  
meji le toro oḡḡḡ.

Won ni bi owo oḡḡḡ  
awon ba wa lori šile meji  
le toro awon yio ni ifokan-  
bale nitoripe ko si idaduro

Eyi ba awon osise na ni  
ni asiko ti awon ngba šile  
letu, won si ri pe ko si ajep-  
meji le toro na.

# Lati mo awon to je, wo iwe ose to mbo.